



SUOMEN LATU



## **SULKA II**

**Suomen ulkoilumahdollisuuksien katselmus  
2009 – 2011**

**HANKESUUNNITELMA  
31.12.2009**

## SISÄLLYS

<b>JOHDANTO</b> .....	<b>3</b>
<b>1 TAUSTA</b> .....	<b>4</b>
1.1 Sulka I -tulokset .....	4
1.2 Ulkoilu- ja virkistysmahdollisuuksien rajaaminen hankkeessa .....	4
1.3 Ulkoilu- ja virkistysmahdollisuuksien raamit valtion ja kunnan tasolla .....	5
1.3.1 Lainsäädäntö.....	5
1.3.2 Periaatepäätökset .....	5
1.3.3 Ulkoiluolosuhteet ja yhdyskuntasuunnittelu kunnan päätöksenteossa.....	6
1.3.4 Kunta- ja palvelurakenteen uudistus.....	6
1.3.5 Resurssit ja ulkoiluolosuhteiden edistäminen.....	6
1.4 Ulkoilu- ja virkistysmahdollisuudet toimintaympäristön muutoksessa.....	7
1.4.1 Ulkoilun hyvinvointivaikutukset .....	7
1.4.2 Kuntien väestörakenteen muutos .....	7
1.4.3 Ulkoilua edistävä elinympäristö.....	8
1.4.4 Ilmastonmuutos ja kestävä kehitys .....	10
<b>2 TAVOITTEET</b> .....	<b>11</b>
<b>3 ORGANISAATIO</b> .....	<b>12</b>
<b>4 TOTEUTUS</b> .....	<b>13</b>
4.1 Hankkeen aikataulu .....	13
4.2 Hankekunnat .....	13
4.3 Menetelmät ja aineisto .....	13
<b>5 TULOKSET</b> .....	<b>15</b>
<b>6 VIESTINTÄ</b> .....	<b>15</b>
<b>8 RAPORTOINTI, SEURANTA JA ARVIOINTI</b> .....	<b>15</b>
<b>9 TAUSTAMATERIAALIT</b> .....	<b>16</b>

## JOHDANTO

Omassa elinympäristössä tapahtuva ulkoilu ja virkistys on useille suomalaisille hyvinvoinnin lähde. Ulkoilun vaatima fyysinen aktiivisuus edistää psyykkistä että fyysistä hyvinvointia. Samalla luontoympäristössä oleskelu ja viheraltistus synnyttävät positiivisia psyykkisiä ja fyysisiä vaikutuksia hyvinvoinnillemme. Suomalaiset myös ulkoilevat paljon. Jopa 97 prosenttia väestöstä sanoo harrastavansa ulkoilua ja vain kymmenen prosenttia koko väestöstä harrastaa ulkoilua harvemmin kuin kerran neljässä viikossa. Ei siis ihme, että yli 70 prosenttia suomalaisesta aikuisväestöstä nimeää yleisimmäksi liikuntapaikakseen kevyen liikenteen väylät, ulkoilureitit, maantiet sekä muun rakentamattoman luonnon.

Suomen Latu aloitti syyskuussa 2009 valtakunnallisen Suomen ulkoilumahdollisuuksien katselmus (Sulka II) -hankkeen, jossa tavoitteena on selvittää 15 suomalaisessa kunnassa ulkoilu- ja virkistysmahdollisuuksien nykytila ja tulevaisuuden ennusteet. Vuosina 2009–2011 toteutettava hanke toimii 10 -vuotis seurantaselvityksenä vuosina 1998–2000 toteutetulle Sulka I -hankkeelle, jossa selvitettiin yli 400 kunnan ulkoilumahdollisuudet. Nykytilan analyysin lisäksi ideana on kerätä tietoa kunnissa viimeisen kymmenen vuoden aikana tapahtuneista muutoksista ja kuntien hyvistä käytännöistä liittyen ulkoilu- ja virkistysmahdollisuuksien kehittämiseen. Tavoitteena on levittää tieto hankkeen tuloksista ja kerätyistä hyvistä käytännöistä ja toimintamalleista kaikille Suomen kunnille suunnatun tietopankin avulla. Hanketta rahoittavat Opetusministeriö ja Suomen Latu.

Kunnille, joissa hanke tullaan toteuttamaan, hanke toimii tiedonkeruu-, asiantuntija- ja yhteistyöresurssina, jonka avulla kunnan ulkoilusta vastaavilla hallinnonaloilla ja kolmannella sektorilla on yhteistyössä mahdollisuus hankkia tietoa ja kehittää ulkoilu- ja virkistysmahdollisuuksia vastaamaan kuntalaisten tarpeita ja tulevaisuuden haasteita. Suomalaisten ulkoilun määrästä huolimatta arkiliikunnan määrä kokonaisuudessaan on vuodesta toiseen ollut laskussa. Vain enää kolmasosa väestöstämme liikkuu terveytensä kannalta riittävästi. Jokainen on vastuussa omasta terveydestään ja hyvinvoinnistaan, mutta yksilön vastuun rinnalla kunnalla on lainsäädännöllinen huoli kuntalaisten terveyden edistämisestä. Arkiliikunnan määrän vähentyessä myös kunnan terveydenhuoltokustannukset kasvavat erilaisten elintapasairauksien myötä. Asukkaiden terveys ja hyvinvointi on siis myös kunnan intressi.

Asukkaiden terveyden ja hyvinvoinnin edistämisen tukena monipuoliset, hyväkuntoiset ja saavutettavat ulkoilu- ja virkistysolosuhteet toimivat myös kunnan tai seudun kilpailuetua ja imagoa luovana sekä elämänlaatua parantavana tekijänä. Monipuolisesta ulkoiluun ja virkistykseen soveltuvasta luonnonympäristöstä syntyy myös kunnan kaupunkikuvallinen vaihtelevuus joka on tärkeä tekijä kuntalaisten viihtyvyyden näkökulmasta. Suhteessa ulkoilua harrastavan väestön määrään ja ulkoilun terveyttä edistäviin vaikutuksiin ulkoilu- ja virkistysmahdollisuuksien edistämisen kustannukset ovat myös pieniä. Sulka I -projektin tulosten perusteella eniten kehittämistä vaativat juuri edulliset panostukset markkinointiin ja tiedottamiseen sekä olemassa olevien reittien kunnostamiseen esimerkiksi viitoituksia parantamalla. Ulkoiluolosuhteiden saavutettavuus, turvallisuus, muunneltavuus, energiatehokkuus sekä säännöllinen huolto ja ylläpito tukevat sekä ulkoiluolosuhteiden taloudellista tarjontaa että ympäristön kestävä kehitystä. Kävelyä, pyöräilyä ja muita kevyen liikenteen väylillä ja kuntoradoilla harrastettavia lajeja harrastetaan yleensä lähellä asuinpaikkaa, mikä tukee myös lähiliikunnan tarpeita. Lähiulkoilupaiikkojen kehittämiseen panostamalla tuetaan ulkoilupaiikkojen ekologisuutta, saavutettavuutta sekä taloudellisuutta.

Hankkeen tiedonkeruufunktion rinnalla hankkeella voidaan nähdä myös laajempi ulkoilupoliittinen funktio. Hankkeen kautta ulkoilu- ja virkistysmahdollisuuksien roolia kuntalaisten hyvinvoinnin edistäjänä halutaan korostaa. Hankkeen avulla ulkoilu- ja virkistysmahdollisuuksien roolin uskotaan kehittyvän hankekunnissa ja tätä kautta kunnalla on mahdollisuus tarjota kuntalaisille yhä paremmin kunnostettuja ulkoilumahdollisuuksia, jotka ovat helposti saavutettavissa ja joista kuntalaisille on tarjolla tietoa.

## **1 TAUSTA**

### **1.1 Sulka I -tulokset**

Suomen Latu toteutti vuosina 1998–2000 Suomen ulkoilumahdollisuuksien katselmus I -hankkeen, jossa selvitettiin yli 400 suomalaisen kunnan ulkoilupaikkojen tila. Sulka I -loppuraportti julkaistiin vuonna 2002. Sulka I -hankkeen päätavoitteena oli kartoittaa ulkoilupaikat Suomen kunnissa ja laatia kuntakohtainen raportti nykytilanteesta, suunnitelmista ja erilaisista kehittämistoimenpiteistä. Kunnissa järjestettiin vuosina 1998–2000 ulkoilukatselmus Suomen Ladun kouluttamien ulkoilukonsulttien voimin yhteistyössä kunnan ulkoiluasioista vastaavien viranhaltijoiden ja luottamushenkilöiden kanssa. Katselmuksissa kirjattiin ulkoilupaikkojen nykytila ja kehittämisajatukset kuntakohtaisiin raportteihin. Loppuraporttia varten haastateltiin lisäksi kuntakohtaiset raportit laatineita ulkoilukonsultteja.

Toteutettujen kuntakäyntien ja niissä laadittujen raporttien perusteella todettiin maassamme olevan paljon erilaisia ulkoilupaikkoja ja -palveluja. Tulosten perusteella ulkoilupaikkojen kehittämisessä tulisi panostaa enemmän niiden tason ja monipuolisuuden parantamiseen kuin lukumäärän lisäämiseen. Selvästi eniten kehittämistarpeita kohdistui ulkoilupaikoista tiedottamiseen ja markkinointiin. Ulkoilupaikoista tiedottaminen oli usein puutteellista tai sitä ei tehty ollenkaan. Ulkoilulajeista eniten kehittämistarpeita kohdistui hiihtoon, kävelyyn, patikointiin, vaellukseen ja pyöräilyyn. Kehittämistarpeiden kohdentumisessa oli kuntien välillä suuria eroja.

Hankkeen suurin ansio oli ulkoilun kehittämisen ja nykytilan nostaminen yleiseen keskusteluun. Projekti lisäsi vuorovaikutusta kunnan eri viranomaisten ja viranomaisten ja ulkoilijoiden välillä. Asenteet, kuntien ulkoilukulttuuri sekä aktiivinen seura- ja yhdistystoiminta todettiin Sulka I -hankkeessa tekijöiksi, jotka vaikuttavat kaikissa kunnissa ulkoilumahdollisuuksien kehittämiseen.

Tulosten perusteella tehtiin toimenpide-ehdotukset kunnan, maakunnan ja valtakunnan tasolla. Suurin haaste Sulka I -projektin tuloksia analysoitaessa oli, ettei aineiston analysoinnissa pystytty täysimääräisesti ottamaan huomioon kuntakohtaisia eroja ja laatutekijöitä. (Sulka I -projektiraportti 2002.)

### **1.2 Ulkoilu- ja virkistysmahdollisuuksien rajaaminen hankkeessa**

Ulkoilufoorumin (2005) määritelmän mukaan ulkoilu on pääasiassa omin lihasvoimin ulkona tapahtuvaa liikkumista. Ulkoilua harrastetaan pääasiallisesti huvun, virkistyksen tai liikunnan terveysvaikutusten takia ja se ei toimi vastoin kestävän kehityksen periaatteita. Ulkoiluksi lasketaan luonnonympäristössä tai siihen liittyvässä rakennetussa ympäristössä tapahtuva liikkuminen. Ulkoilu tapahtuu jokamiehenoikeuksia soveltaen tai on ainakin osittain niistä riippuvainen.

Tässä hankkeessa keskitytään luonnonympäristössä ja muokatussa luonnonympäristössä sijaitseviin ulkoilu- ja virkistysmahdollisuuksiin ja tarkastelun ulkopuolelle rajataan sisäliikuntapaikat. Ulkoilupaikkoja tarkastellaan siitä näkökulmasta, että ulkoilua harrastetaan oman pihapiirin ulkopuolella ja se tapahtuu omin lihasvoimin.

Ulkoilu- ja virkistysmahdollisuudet on jaoteltu Suomen liikuntapaikkojen tietopankin (Lipas) ja Sulka I -hankkeen liikuntapaikkatyyppittelyä noudattaen vertailukelpoisuuden ja tiedontuotannon helpottamiseksi. Hanke soveltaa myös osittain Metsäntutkimuslaitoksen Luonnon virkistyskäytön valtakunnallinen inventointi (LVVI2) -hankkeen ulkoilupaikkojen jaottelua vertailukelpoisuuden saavuttamiseksi. (Kuvio 1.)

Kuvio 1. Sulka II -hankkeen tarkastelun kohteiden pääluokat.

<b>Tarkastelun kohteet</b>
<b>Virkistyskohteet</b> <b>Ulkokentät</b> <b>Maaumat ja uimarannat</b> <b>Maastoliikuntapaikat</b> <b>Kevyen liikenteen väylät</b> <b>Opaste ja karttamateriaalit</b> <b>Tiedottaminen ja markkinointi</b>

### **1.3 Ulkoilu- ja virkistysmahdollisuuksien raamit valtion ja kunnan tasolla**

#### **1.3.1 Lainsäädäntö**

Ulkoilu- ja virkistysmahdollisuuksien edistämisen perustelut löytyvät monesta laista. Kuntalain (1995) mukaan kuntien keskeinen tehtävä on asukkaiden hyvinvoinnin edistäminen. Tämä tehtävä kuuluu kaikille hallinnonaloille. Myös kansanterveyslaki (2004) määrittää kunnille vastuun asukkaidensa terveyden edistämisestä.

Ulkoilulaisissa (1973) määritellään kunta ulkoilureiteistä vastaavaksi tahoksi. Myös liikuntalaki (1998) määrittää kuntien roolia liikuntapalveluiden tuotannossa, joiden piiriin myös ulkoilun voidaan laskea kuuluvan. Lain mukaan kunta vastaa yhdessä valtion kanssa yleisten edellytysten luomisesta liikunnalle. Kunnan tulee luoda edellytyksiä kuntalaisten liikunnalle kehittämällä paikallista ja alueellista yhteistyötä sekä terveyttä edistävää liikuntaa, tukemalla kansalaistoimintaa, tarjoamalla liikuntapaikkoja sekä järjestämällä liikuntaa erityisryhmät huomioon ottaen.

Yhdyskuntasuunnittelun perustana olevan maankäyttö- ja rakennuslain (1999) mukaan kunnan on huolehdittava alueiden käytön suunnittelusta sekä hyvän ja kestävä kehitystä edistävän elinympäristön syntymisestä alueellaan. Ulkoilu- ja virkistysalueiden riittävää määrää ja saavutettavuutta pidetään sekä yleisesti että tutkimusten mukaan hyvän elinympäristön yhtenä tunnuspiirteenä. Lain mukaan tavoitteena tulee olla alueiden käytön järjestäminen niin, että siinä luodaan edellytykset hyvälle elinympäristölle sekä edistetään ekologisesti, taloudellisesti, sosiaalisesti ja kulttuurisesti kestävä kehitystä. Alueiden käytön suunnittelun tavoitteena on lain mukaan edistää muun muassa turvallisen, terveellisen, viihtyisän, sosiaalisesti toimivan ja eri väestöryhmien tarpeet tyydyttävän elin- ja toimintaympäristön luomista, palvelujen saatavuutta sekä liikenteen tarkoituksenmukaista järjestämistä sekä erityisesti joukkoliikenteen ja kevyen liikenteen toimintaedellytyksiä.

#### **1.3.2 Periaatepäätökset**

Ulkoilu- ja virkistysmahdollisuuksia käsitellään myös liikunnan näkökulmasta monissa periaatepäätöksissä. Valtioneuvosto antoi liikunnan edistämisen linjoista periaatepäätöksen vuonna 2008. Periaatepäätöksessä valtioneuvosto sitoutuu edistämään liikunnallista elämäntapaa lisäämällä arkiliikkumisen mahdollisuuksia elämänsä eri vaiheissa. Vuonna 2009 Opetusministeriö antoi toimenpidesuunnitelman periaatepäätöksen toteuttamiseksi. Toimenpidesuunnitelmassa suositellaan helposti saavutettavien liikkumisympäristöjen luomista ja hallinnonalojen yhteistyötä liikunnan aseman edistämiseksi esimerkiksi kaavoituksessa. Opetusministeriö esittää myös ehdotuksessaan kansalliseksi liikuntaohjelmaksi (2008) vision Suomesta yhteiskuntana, jossa kaikilla on yhdenvertainen mahdollisuus harrastaa liikuntaa.

Valtion liikuntaneuvosto linjasi myös vuonna 2008 Liikuntapaikkarakentamisen suunta 2011 -asiakirjassaan liikuntaolosuhteiden tulevien vuosien arvopohjaa. Asiakirja nimeää liikuntaolosuhteiden keskeisiksi arvoiksi esteettömyyden, helpon saavutettavuuden, tasa-arvoisuuden ja turvallisuuden. Samalla liikkumisympäristöjä tulisi kehittää kestävästä kehityksen periaatteet huomioiden. Asiakirjassa korostetaan myös liikuntaolosuhteiden kehittämistä hallinto- ja sektorirajat ylittävän yhteistyön voimin.

### 1.3.3 Ulkoiluolosuhteet ja yhdyskuntasuunnittelu kunnan päätöksenteossa

Yleisvastuu ulkoilu- ja virkistysalueiden suunnittelusta kuuluu kunnanhallitukselle. Virkamiestasolla ulkoilu- ja virkistysalueiden suunnittelun ja rakentamisen tehtävät jakaantuvat usein kaavoituksesta, ympäristönsuojelusta, liikkunnasta, rakentamisesta, matkailusta, kiinteistöistä tai metsä- ja maatalous-asioista vastaaville toimille. Myös ulkoilu- ja virkistysalueiden hoidosta vastaava taho vaihtelee liikunta-, puisto-, metsä-, maatalous- ja ympäristönsuojelutoimien välillä.

Koska ulkoilu- ja virkistysmahdollisuuksista vastaavat tahot vaihtelevat ja vastuu jakaantuu monelle taholle, on hallintokuntien poikkihallinnollinen yhteistyö ensiarvoisen tärkeää. Poikkihallinnollinen yhteistyön merkitys korostuu myös, koska ulkoilupaikkoja ei aina mielletä varsinaisiksi liikuntapaikoiksi. Ulkoilupaikkoihin luetaan esimerkiksi erilaiset ulkoilu-, viher- ja virkistysalueet, ulkoilureitit ja kevyen liikenteen väylät ja tätä kautta ulkoiluolosuhteista vastaavat myös monet eri hallintokunnat.

Suunniteltaessa ja kehitettäessä ulkoilu- ja virkistysmahdollisuuksia korostuu kokonaisvaltaisen yhdyskuntasuunnittelun merkitys. Kunnan kaavoitusprosessissa alueiden käytön järjestämiseksi ja ohjaamiseksi laaditaan yleiskaavoja ja asemakaavoja. Yleiskaavassa osoitetaan alueiden käytön pääpiirteet kunnassa. Asemakaavassa osoitetaan kunnan osa-alueen käytön ja rakentamisen järjestäminen. Lisäksi maakuntakaavoissa tehdään yleispiirteisemmät suunnitelmat alueiden käytöstä maakunnassa tai sen osa-alueella. (MLR 1999.)

Ulkoilun olosuhteet tulisinkin huomioida jo yleiskaavatasolla, jotta ne kaavahierarkian myötä tulisivat esiin myös asemakaavoissa. Viheralueita tulisi varata kunnan yhdyskuntasuunnittelussa riittävästi ja samalla tulisi huomioida viheralueiden saavutettavuus kunnan jokaisen asuinalueen näkökulmasta. Luonnonmukaisilla viheralueilla, jotka soveltuvat myös ulkoiluun, on merkitystä kunnan asukkaille heidän mielipaikkoinaan. Luonto koetaan myös useiden tutkimusten mukaan kaupunkiympäristön keskeiseksi laatutekijäksi. (Pelkonen & Tyrväinen 2005.)

### 1.3.4 Kunta- ja palvelurakenteen uudistus

Ulkoilu- ja virkistysmahdollisuuksiin kohdistuu uusia paineita vuosille 2002–2012 sijoittuvan kunta- ja palvelurakennemuutoksen myötä. Suomen kuntien määrä supistui vuoden 2009 alussa vuoden 2002 448:sta kunnasta 348:aan kuntaan. Kuntaliitosten myötä kunnan hallintorakenne ja vastualueet kokevat myllerryksen. Kuntakentän on tarkasteltava ulkoilu- ja virkistysmahdollisuuksien saavutettavuutta laajentuneessa kunnassa uudesta näkökulmasta uudella hallintorakenteella. (Kuntaliitto 2009.) Mielenkiintoista on selvittää helpottuuko esimerkiksi entiset kuntarajat ylittävä reitti-yhteistyö.

Monessa kunnassa on siirrytty myös tilaaja-tuottaja malliin, jossa osaamisalueet eriytyvät. Uusi malli vaatii tilaajapuolelta osaamista. Tarvitaan tietoa ulkoilumahdollisuuksien kehityksestä ja tulevaisuudesta.

### 1.3.5 Resurssit ja ulkoiluolosuhteiden edistäminen

Yksi syy kunta- ja palvelurakenteen uudistukseen on ollut kuntien kiristynyt taloustilanne. Kuntien talous kiristyy entisestään väestön ikääntymisen myötä. Sekä kunnat että valtio tulevat kamppailemaan kasvavien taloushaasteiden kanssa muun muassa sairaanhoitokulujen kasvaessa.

Kuntien liikuntatoimet käyttivät vuonna 2006 keskimäärin noin 65 euroa yhden asukkaansa liikuntaan. Pienissä, maaseutumaisissa kunnissa tämä luku oli noin 50 euroa per asukas siinä missä taajaan asutut kunnat käyttävät keskimäärin 59 euroa per asukas ja kaupunkimaiset kunnat 87 euroa per asukas. (Opetusministeriön julkaisuja 2009:6.)

Ulkoilu- ja virkistysmahdollisuuksien edistämiseen tehtävät panostukset ja olosuhteita ylläpitävät toimet ovat kustannustehokas tapa edistää kuntalaisten hyvinvointia, työikäisen väestön työkykyä, ennaltaehkäistä kunnan sairaanhoitokuluja kasvattavia elintapasairauksia ja ylläpitää kuntalaisten toimintakykyä. Panostus ulkoliikuntapaikkojen kehittämiseen tai edullisen lähivirkistysmahdollisuuden turvaamiseen on edullinen tapa edistää kuntalaisen liikuntaa ja ulkoilua monesta syystä. Ulkoilumahdollisuuksien kehittämisen ja kunnostamisen kustannukset ovat pieniä suhteessa sisäliikuntatiloihin. Hyötyjen ja kustannusten suhde on myös hyvä: suomalaisten yleisimpiä liikuntapaikkoja ovat kevyen liikenteen väylät, ulkoilureitit, maantiet sekä muun rakentamaton luonto. Houkuttelevat ulkoilu- ja virkistysmahdollisuudet vaikuttavat tutkitusti myös kunnan imagoon, jonka avulla varsinkin pienet kunnat kilpailevat veronmaksajista.

Tarkasteltaessa ulkoiluolosuhteiden kehittämistä ja kustannustehokkuutta, on liikuntapaikkojen elinkaaren tarkastelu myös tärkeää. Liikuntapaikkojen elinkaarella viitataan sekä liikuntapaikan muunneltavuuteen väestön tarpeiden muuttuessa että liikuntaolosuhteiden rakentamistalouteen liittyviin asioihin. Elinkaariajattelun lähtökohtana on, että investointien lisäksi selvitetään ylläpitokustannukset ja tulevat muutokset esimerkiksi liikuntapaikan potentiaalisten käyttäjien iässä. Tulevaisuuden ulkoilupaikka on ominaisuuksiltaan muunneltava, kestävä, energiatehokas, eri väestöryhmille soveltuva sekä sijaitsee lähellä käyttäjiänsä: näiden ominaisuuksien kautta ratkaisut ovat myös kestäviä ja niiden kustannustehokkuus kasvaa ajan kuluessa.

## **1.4 Ulkoilu- ja virkistysmahdollisuudet toimintaympäristön muutoksessa**

### **1.4.1 Ulkoilun hyvinvointivaikutukset**

Ulkoilulla, liikunnalla ja luonnossa oleskelulla on todettu olevan vaikutusta yksilön hyvinvointiin. Luontoympäristö tarjoaa esteettisiä ja emotionaalisia elämyksiä, hyvän olon ja elpymisen kokemuksia sekä antaa mahdollisuuden monipuoliseen liikuntaan. Luonto sinällään on myös tärkeä motivaatio liikuntaan. (Sievänen 2001.) Luonnossa oleskelu ja niin sanottu ”viheraltistus” on selvästi yhteydessä ihmisen psyykkiseen hyvinvointiin: luontoympäristössä oleskelu vähentää ihmisen negatiivisia tuntemuksia ja vaikuttaa kokonaismielialaan lisäämällä positiivisia. Lisäksi viheralueilla on merkitystä myös asukkaiden asumisviihtyvyyteen, joka on suoraan yhteydessä kunnan tai asuinalueen houkuttelevuuteen. (Tyrväinen et al. 2007.)

Terveyttä edistävän liikunnan ja ulkoilun avulla pystytään myös ehkäisemään sairauksia ja ylläpitämään ikääntyvän väestön toimintakykyä. Esimerkiksi WHO:n mukaan 90 prosenttia tyyppin 2 diabeteksestä olisi ehkäistävissä riittävällä fyysisellä aktiivisuudella ja terveellisellä ravinnolla. Liian vähäisen liikunnan onkin arvioitu aiheuttavan Suomessa 300 - 400 miljoonan euron vuosittaiset kulut sairauspoissaolojen ja sosiaali- ja terveystenonjen muodossa (Fogerholm et al. 2007). Tutkimusten mukaan liikunnan avulla voidaan edistää myös yksilön sosiaalista hyvinvointia (UKK -instituutti).

### **1.4.2 Kuntien väestörakenteen muutos**

Kunnissa tapahtuva väestörakenteen muutos vaikuttaa ulkoilupalvelujen kysyntään ja tulisi vaikuttaa myös niiden tarjontaan. Tilastokeskuksen mukaan yli 65-vuotiaiden osuus koko väestöstä nousee 17 prosentista 27 prosenttiin vuoteen 2040 mennessä. Myös työikäisten (15–64 -vuotiaiden) osuus väestöstä pienenee nykyisestä 66 prosentista 58 prosenttiin vuoteen 2040 mennessä. Esteettömyys-, turvallisuus- ja saavutettavuus-vaatimukset kasvavat. Nämä vaatimukset ovat

samalla kaikkien väestöryhmien edun mukaisia. Esimerkiksi esteettömät lähivirkistysmahdollisuudet palvelevat sekä erityisryhmien, ikääntyvän väestön että lapsiperheiden etuja.

Myös väestön muuttoliike kohti kasvukeskuksia muuttaa kuntien toimintaympäristöä. Suomessa on väestömäärältään taantuvia kuntia, joissa väestön keski-ikä nousee nopeasti. Toisaalta on suuria kasvukeskuksia, jotka houkuttelevat nuoria lapsiperheitä ja työssä käyvää väestöä. Väestön muuttoliike edellyttää kunnilta yhä enemmän tietoa, ennakointia sekä kunnan imagon kehittämistä. Kuten jo aikaisemmin on todettu, luontoympäristöä pidetään yhtenä merkittävänä oman asuinalueen laatutekijänä: monipuolinen ulkoilu- ja virkistysmahdollisuuksien valikoima voi olla myös yksi kunnan imagotekijöistä kunnan houkutellessa veronmaksajia.

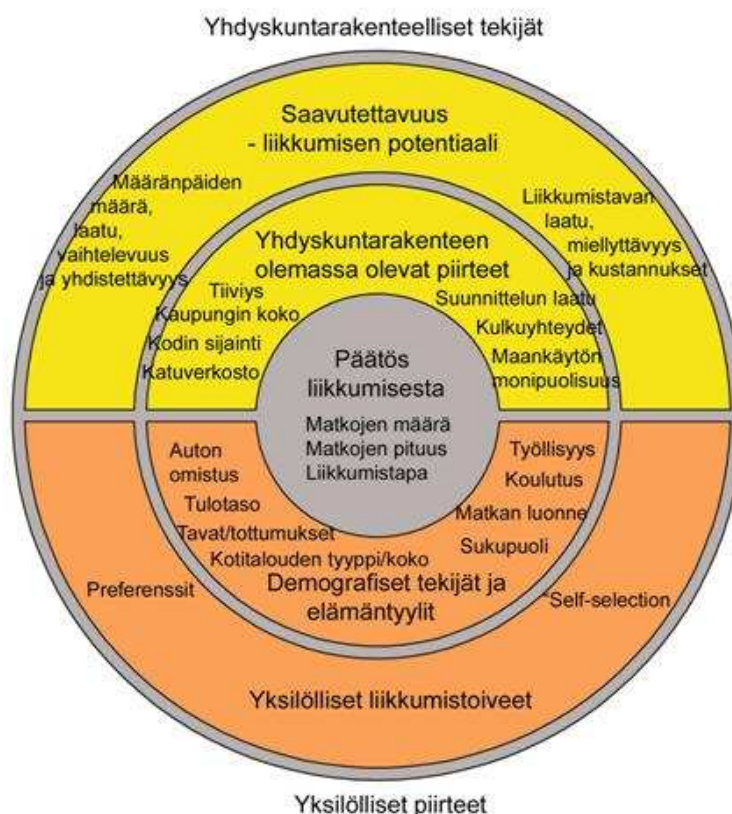
### 1.4.3 Ulkoilua edistävä elinympäristö

Toiset ulkoilevat liikkuaakseen ja toiset haluavat ulkoillessaan oleskella luonnossa. Tarkasteltaessa liikkumistavan valintaan ja liikkumispäätökseen vaikuttavia tekijöitä, voidaan tekijät jakaa yksilöllisiin piirteisiin ja yhteiskuntarakenteellisiin tekijöihin.

Yksilöllisestä näkökulmasta päätöksentekoon vaikuttavat muun muassa erilaiset demografiset tekijät kuten ikä ja sukupuoli sekä erilaiset elämäntyyli- ja valinnat. (Kuvio 1.) Moni valitsee ulkoilun erilaisilla ulkoilupaikoilla. Suomen Ladun vuonna 2008 TNS -gallupilta tilaaman Liikuntapaikkatutkimuksen (2008) mukaan suomalainen aikuisväestö toivoisi eniten kehitettävän juuri lähiulkoilureittejä ja -polkuja.

Yhteiskuntarakenteellisesta näkökulmasta liikkumispäätökseen vaikuttavat yhdyskuntarakenteessa olemassa olevat laatutekijät kuten kulkuyhteydet, maankäytön monipuolisuus, kodin sijainti ja katuverkosto. Toisaalta merkittäviä ovat olosuhteisiin liittyvät tekijät kuten potentiaalisen liikuntapaikan saavutettavuus, määränpäiden määrä, laatu ja yhdisteltävyys sekä liikkumistavan laatu, miellyttävyys ja kustannukset. (Kuvio 2.)

Kuvio 2. Päätökseen liikkumisesta ja liikkumistavan valinnasta vaikuttavat tekijät. Lähde: Liikunta ja elinympäristö (mukaillen Kytä, Kahila 2006).



## Saavutettavuus

Liikuntapaikkojen saavutettavuutta tarkastellaan perinteisesti maantieteellisestä, toiminnallisesta ja taloudellisesta näkökulmasta. Maantieteellisesti liikuntapaikan saavutettavuudessa tärkeitä ominaisuuksia ovat sen sijainti suhteessa väestöön, liikenneyhteydet, kotimatkan pituus sekä esimerkiksi reitin pituus. Toiminnallisesta näkökulmasta tärkeitä ovat liikuntapaikalla oleva palvelutarjonta, esimerkiksi taukopaikan aukioloajat sekä esteettömyys. Taloudellisesta näkökulmasta tarkastellaan esimerkiksi mahdollisia pääsymaksuja. Saavutettavuutta tulisi tarkastella myös laajemmin. Yksi tärkeimmistä saavutettavuuden mittareista on, miten asukas kokee saavuttavansa liikuntapaikan? Eri ihmiset voivat kokea saavutettavuuden eri tavoilla, mutta varmaa on, että liikuntapaikan sijainti kohtuullisen matkan päässä asukkaasta ja toimivat liikenneyhteydet liikuntapaikalle edistävät saavutettavuuden kokemusta.

Omassa arkiympäristössä tapahtuvan lähiliikunnan merkitys on suuri ja kasvaa koko ajan väestön ikääntyessä. Lähiliikuntapaikalle ei ole tarkkaa määritelmää, mutta jo sana liikuntapaikka viittaa rakennettuun liikuntaympäristöön. Yleisellä tasolla lähiliikuntapaikoilla on tarkoitettu lasten ja nuorten liikuntaan sekä aikuisten terveyttä edistävään liikuntaan suunniteltuja liikuntapaikkoja, jotka sijaitsevat asuinalueilla tai niiden välittömässä läheisyydessä. Lähiliikuntapaikkojen keskeisinä ominaisuuksina on korostettu monikäyttöisyyttä, ympärivuotisuutta, maksuttomuutta ja vapaata käytettävyyttä. Yleisenä tavoitteena on ollut, että lähiliikuntapaikat palvelisivat mahdollisimman laajoja käyttäjäryhmiä. (Liikuntapaikkarakentamisen suunta 2011 -asiakirja.) Lähiliikunnan ideaa voidaan soveltaa myös ulkoiluun. Metsäntutkimuslaitos puhuu lähiulkoilusta (Sievänen 2000). Kaavoittajien kielessä lähiliikunnasta puhutaan usein lähivirkistykseenä. Yhteistä kaikille termeille on tavoite lähellä sijaitsevien mahdollisuuksien takaaminen.

## Esteettömyys

Ulkoilupaikan esteettömyys on tärkeä tekijä sekä saavutettavuuden että kaikille asukasryhmille soveltuvan elinympäristön luomisessa. Esteettömyys on tasa-arvoisen harrastamisen perusedellytys. Esteettömyyttä voidaan tarkastella fyysisestä, tiedonsaannin ja sosiaalisesta näkökulmasta. Esteettömällä ulkoilupaikalla asukas voi toimia yhdenvertaisesti riippumatta henkilökohtaisista ominaisuuksistaan, kuten fyysisistä liikuntaedellytyksistään, tiedonsaannillista rajoitteistaan tai sosiaalisista lähtökohdistaan.

## Turvallisuuden kokemus

Ulkoilu- ja liikuntapäätökseen vaikuttaa myös turvallisuus. Turvallisuus voi olla joko mitattavaa turvallisuutta, joka määritellään onnettomuuksien tai rikosten määrällä, tai ihmisen omaa kokemusta turvallisuudesta. Kokemus turvallisuudesta riippuu esimerkiksi valaistuksen määrästä tai alueen viihtyvyydestä. Koettu turvattomuus on lisääntynyt. Suomalaisia tutkimuksia asukkaiden kokeman turvallisuuden määrittämisestä ja fyysisen ympäristön vaikutuksesta turvallisen elinympäristön syntymiseen on vähän. Elinympäristön vaarallisenä kokeminen kuitenkin rajoittaa arkiliikkumista erityisesti naisilla. Pelot rajoittavat myös lasten liikkumista. (Liikunta ja elinympäristö.)

## Monipuolinen luontoympäristö

Monipuolinen luontoympäristö on tärkeä osa ulkoilua edistävää elinympäristöä. Viheralueet voidaan nähdä asukkaille tarjottavina palveluina. Yleisesti ottaen virkistykseen kannalta on tärkeää, että viheralueita on riittävästi, ne sijaitsevat riittävän lähellä asutusta ja ne ovat turvallisten ja sujuvien kevyen liikenteen yhteyksien päässä eli hyvin saavutettavissa. Viheralueiden riittävyyden kokemus on yksilöllinen ja siihen vaikuttavat esim. viheralueiden yhtenäisyys tai pirstaleisuus. Lähes poikkeuksetta viheralueita pidetään asumisviihtyvyyden tärkeänä tekijänä. Tärkeimpiä

laatutekijöitä viheralueisiin liittyen ovat kaunis maisema, rauha, hiljaisuus sekä metsäntuntu. (Pelkonen & Tyrväinen 2005.)

## Lajitrendit

Elämäntyylien muutoksen ja erilaisten valintojen kautta syntyvät uudet lajit asettavat myös uusia vaatimuksia ulkoilu- ja virkistysmahdollisuuksille. Esimerkiksi sauvakävely, rullalautailu, maastorullaluistelu, retkiluistelu ja lumikenkäily asettavat uusia vaatimuksia olosuhteille. Lajitrendien muutosten tarkastelu on tärkeää myös tarkasteltaessa liikuntapaikan elinkaarta: monipuoliset mahdollisuudet takaava liikuntapaikka mukautuu helposti myös uusien lajien vaatimuksiin.

### 1.4.4 Ilmastonmuutos ja kestävä kehitys

Liikunnalla ja ympäristöllä on kolmitahoinen yhteys. Liikunta ja urheilu vaikuttavat ympäristöön, ympäristöongelmat vaikuttavat liikunnan harrastamiseen ja liikuntakulttuurilla on merkitystä ympäristökasvattajana. (Liikunta ja elinympäristö.)

Ympäristöongelmista yksi keskeisin on ilmastonmuutos, joka tulee vääjäämättä vaikuttamaan myös ulkoilun olosuhteisiin ja ulkoilulajien valikoimaan tulevaisuudessa. Maapallon keskilämpötila on noussut viimeisen kahdenkymmenen vuoden aikana selvästi. Uusimpien laskelmien mukaan lämpötila tulee nousemaan seuraavan sadan vuoden aikana vähintään kahdesta kuuteen astetta. Tämä merkitsee pysyvän lumen rajan siirtymistä tulevaisuudessa Kuhmo-Uusikaupunki linjoille. Tämä vaikuttaa suoraan sekä perinteisten että uusien lumilajien harrastamiseen. Jo nyt ratkaisuja on haettu rakentamalla energiakustannuksiltaan kalliita hiihtoputkia ja tekojääratioja. Mielenkiintoista on selvittää ovatko kunnat pohtineet ongelmaa ja millaisia ratkaisuja ongelmaan ennakoidaan löytyvän tulevaisuudessa.

Yksi ilmastonmuutoksen ennakkoinnin keinoista on kestävä kehityksen mukainen politiikka ja ratkaisut. Kuntaliitto nimesi jo vuonna 1997 kestävä kehityksen linjauksiksi kuusi toimintalinjaa. Toimintalinjojen mukaan 1) kestävä kehityksen asemaa kunnan strategiatyössä tulee voimistaa, 2) kestävä kehityksen käsitettä tulee selkiyttää kunnan näkökulmasta, 3) paikallisagenda on kaikkien kuntien kestävä kehityksen asiakirja, 4) kestävä kehityksen tavoitteet tulee integroida kunnan suunnittelujärjestelmään, 5) kuntalaisten osallistuminen kuntien kestävä kehityksen työhön vaatii tukea ja 6) kansallisen tason kestävä kehityksen politiikkaa edellyttää hallinnon tasojen yhteistyötä.

Maankäyttö- ja rakennuslaki (1999) asettaa yhdyskuntasuunnittelun tavoitteeksi ja tätä kautta myös kunnan velvoitteeksi kestävä kehitystä tukevan elinympäristön syntymisen. Kansallisessa kestävä kehityksen politiikkaohjelmassa (2006) mainitaan liikunnan, luontomatkailun, luonnossa virkistäytymisen sekä vapaa-ajan tarpeiden huomioon ottaminen osana maankäytön suunnittelua ja tätä kautta myös kestävä kehitystä.

Liikuntaympäristöjä suunniteltaessa ja kehitettäessä tulisi huomioida sekä välittömät että välilliset ympäristövaikutukset. Tarkasteltaessa erilaisten liikuntapaikkojen luonnonvarojen kulutusta, voidaan todeta kevyen liikenteen väylien ja kuntoratojen kuluttavan luonnonvaroja vähiten verrattuna rakennettuihin liikuntapaikkoihin. Osa ulkoilulajien ja muiden liikuntaharrastusten luonnonvarojen kulutuksen erosta liittyy liikuntapaikalle matkustamiseen, joka onkin liikunnan harrastamisessa ympäristövaikutuksia aiheuttava tekijä. (Luoto 2007.)

## 2 TAVOITTEET

Sulka II -hankkeen tavoitteena on tuottaa analyysi 15 suomalaisen kunnan ulkoilumahdollisuuksien nykytilasta ja viimeisen 10 vuoden aikana tapahtuneista muutoksista yhteistyössä kyseisten kuntien ja kunnissa toimivien latuyhdistysten kanssa. Analyysin perusteella tavoitteena on tuottaa hankekunnissa selvitys kunnan ulkoilumahdollisuuksista. Hankkeen tulosten perusteella tuotetaan kaikkien Suomen kuntien käyttöön materiaalia kunnan ulkoilumahdollisuuksien kartoittamiseksi ja kehittämiseksi. (Kuvio 3.)

Kuvio 3. Sulka II -hankkeen tavoitteet.

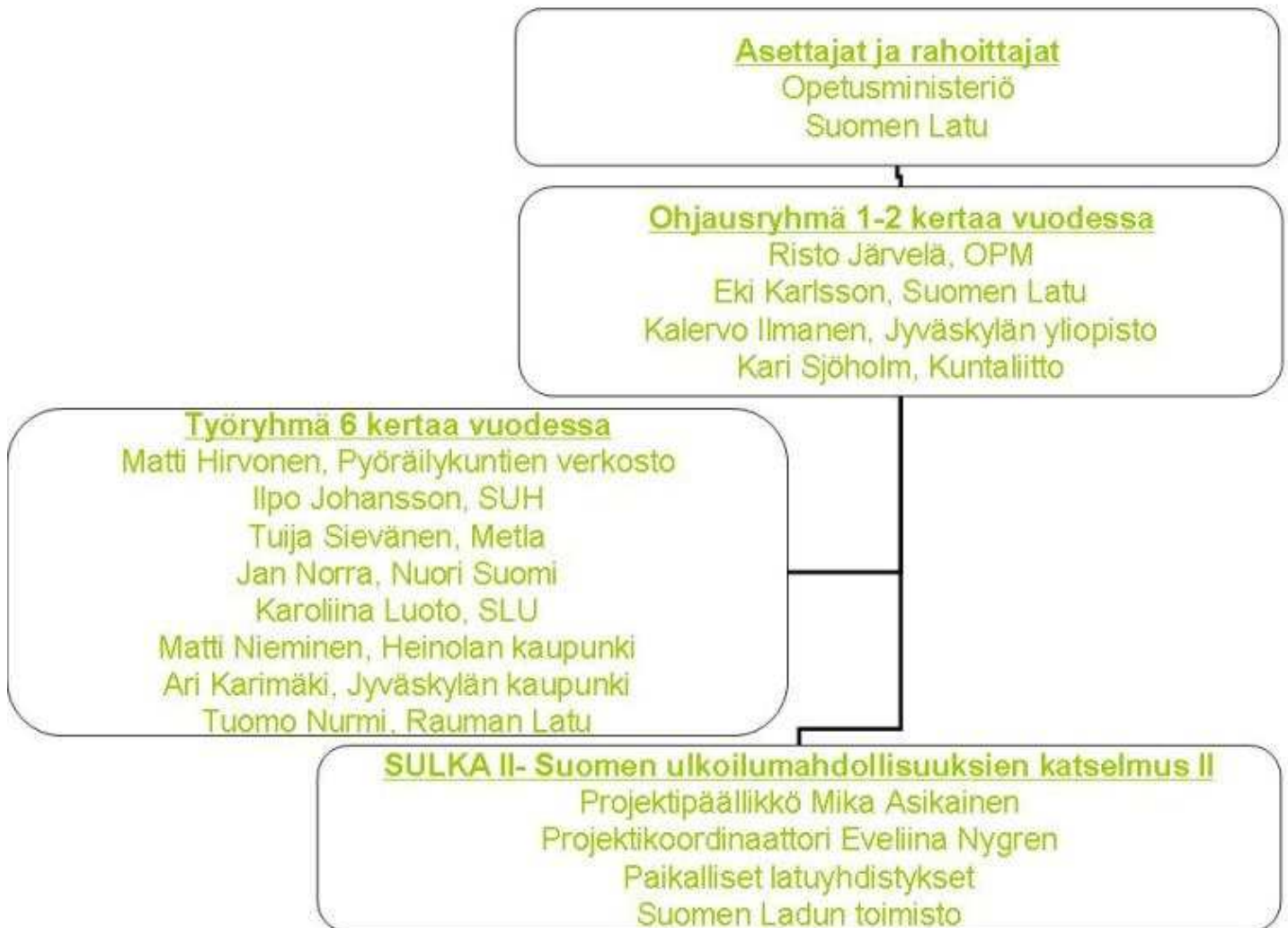


Hankeessa arvioidaan Sulka I -hankkeen jälkeen tapahtuneita muutoksia kuntien ulkoilumahdollisuuksissa. Tässä muutoksen arvioinnissa keskitytään ennen kaikkea Sulka I -projektin tuloksista nousseisiin haasteisiin kuten ulkoilupaikkojen ylläpidon, tiedottamisen ja markkinoinnin näkökulmiin.

### 3 ORGANISAATIO

Sulka II -hankkeen ohjauksesta vastaa ohjausryhmä. Lisäksi hankkeen työskentelyä tukemaan perustettiin Suomen Ladun hallituksen alaiseksi 16.9.2009 Sulka II -työryhmä. (Kuvio 4.)

Kuvio 4. Sulka II -hankkeen organisaatio.



Yhteistyötä tehdään monipuolisesti Ulkoilufoorumin, Suomen Ladun ulkoilutoimikunnan ja Luonnon virkistyskäytön valtakunnallinen inventointi (LVVI2) -tutkimuksen kanssa. Suomalaisten liikuntapaikkojen tietopankin (Lipas) kanssa järjestetään halukkaille hankekunnille maksuton tietopankin käyttö- ja päivityskoulutus. Jyväskylän yliopiston liikuntatieteiden laitoksen kanssa selvitetään mahdollisuuksia kandidaatin ja pro gradu -tutkielman tekijän rekrytoimiseksi hankkeeseen.

Hankkeen käytännön toteutuksesta vastaavat kokopäiväinen projektikoordinaattori Eveliina Nygren sekä osa-aikainen projektipäällikkö Mika Asikainen yhteistyössä Suomen Ladun toimiston kanssa.

## **4 TOTEUTUS**

### **4.1 Hankkeen aikataulu**

Hanke sijoittuu vuosille 2009 – 2011. Syksyn 2009 aikana kootaan projektin ohjaus- ja työryhmä sekä tehdään hankkeelle hankesuunnitelma ja viestintäsuunnitelma. Hankkeen aineistonkeruun toimivuutta testataan kahden pilottikunnan avulla, jotka toteutetaan talven 2009–2010 aikana. Vuoden 2010 ja kevään 2011 aikana toteutetaan varsinaiset kuntakohtaiset selvitykset 13 muussa kunnassa. Samalla kerätään kunnista hyvät käytännöt ulkoilupaikkojen suunnittelua ja käytännön ratkaisuja koskien sekä tehdään kuntakohtaiset kehittämissuunnitelmat. Kuntakerrokset jatkuvat kevääseen 2011 asti. Vuonna 2011 tuotetaan hankkeen loppuraportti sekä kerätään kaikkien kuntien käyttöön suunnatut materiaalit yhteen. Hanke päättyy valtakunnalliseen ulkoilumahdollisuuksien nykytilaa ja tulevaisuutta tarkastelemaan seminaariin.

### **4.2 Hankekunnat**

Hankkeessa tarkastellaan 15 suomalaisen kunnan ulkoilumahdollisuuksia. Hankekunnat ovat Espoo, Heinola, Jyväskylä, Kajaani, Kokkola, Kouvola, Mikkeli, Mäntyharju, Nurmijärvi, Oulu, Parikkala, Rovaniemi, Sodankylä, Turku ja Rauma.

Ihmisten harrastamat ulkoilumuodot vaihtelevat muun muassa luonnonolojen, väestön ikärakenteen, ulkoilupaikkojen tarjonnan ja niiden saavutettavuuden mukaan. Hankkeeseen valitaan osallistujiksi kuntia, joissa nämä tekijät vaihtelevat. Kunnat on valittu maantieteellisesti eri puolilta Suomea siten, että mukana on 1) pieniä maaseutumaisia ja harvaan asuttuja kuntia, joissa väestön keski-ikä kasvaa, 2) keskisuuria, kaupunkimaisia kuntia, 3) suuria kaupunkeja, 4) kuntia, joissa väestönkasvu ja rakentaminen ovat olleet hyvin nopeita sekä 5) kuntaliitoskuntia. Jokaista kuntatyyppiä valitaan mukaan vähintään kaksi, jotta samantyyppisiä kuntia voidaan myös vertailla keskenään. Lisäksi hankekuntien valintaan vaikuttavat Sulka I -hankkeesta peräisin olevan seurantatiedon saatavuus, paikallisen latuyhdistyksen aktiivisuus sekä kunnan viranhaltijoiden innostus lähteä hankkeeseen mukaan.

### **4.3 Menetelmät ja aineisto**

Ulkoilu- ja virkistysmahdollisuuksien kuntakohtainen arviointi jakaantuu nykytilan, tapahtuneiden muutosten ja tulevaisuuden arviointiin. Näitä kaikkia arvioidaan sekä tarjonnan että kysynnän näkökulmasta. Sulka II -hanke kartoittaa valittujen kuntien ulkoilumahdollisuudet yhteistyössä kunnan ja paikallisten yhdistysten kanssa. Erityisesti huomioidaan turvallisuuteen, saavutettavuuteen, monipuoliseen luontoympäristöön, kestävään kehitykseen ja uusiin lajeihin liittyvät näkökulmat. Selvityksen päätteeksi jokaisessa kunnassa toteutetaan kuntakohtaiset Ulkoilun tulevaisuus -asukaspaneelit, joissa esitellään hankkeen aineistonkeruun tuloksia ja jossa kuntalaiset pääsevät keskustelemaan kuntansa ulkoilumahdollisuuksien tulevaisuudesta. (Liite 2.) Menetelmien testaamiseksi toteutetaan pilotit kahdessa kunnassa. Pilottikuntina toimivat Mikkeli ja Kokkola.

#### **Kuntakohtainen työryhmä ja asiantuntijakysely**

Kuntakohtaisesti aineistonkeruun ja yhteistyön mahdollistamiseksi järjestetään kaksi ulkoilukokousta ja yksi asukaspaneeli.

Ulkoilukokous kokoontuu kerran hankkeen alkaessa ja hankkeen aineistonkeruun päätyttyä Ulkoilun tulevaisuus -paneelin kanssa samana päivänä. Tämän lisäksi yhteyttä pidetään sähköpostitse.

Ulkoilutyöryhmään kootaan ulkoilumahdollisuuksista kunnan eri hallinnonaloilla vastaavat tahot sekä paikallinen latuyhdistys. Työryhmän jäsenille tehdään sähköinen kysely ennen ensimmäistä kokousta. Kyselyn avulla kartoitetaan työryhmän näkemys ulkoilu- ja virkistysolosuhteiden nykytilasta ja tulevaisuudesta omassa kunnassa.

Ulkoilun tulevaisuus -asukaspaneeli järjestetään hankkeen aineistonkeruun päätyttyä. Asukaspaneelin ideana on toimia selvityksen tulosten esittelijänä sekä kunnan päätöksenteon ja asukkaiden välisen vuoropuhelun mahdollistajana. Paneeliin kutsutaan kunnan luottamushenkilöedustus, hankkeen kuntakohtaisen ulkoilukokouksen viranhaltijat sekä paikalliset ulkoiluun kiinnittyvät yhdistykset ja paikallisen tiedottamisen avulla kunnan asukkaat.

## Ulkoilu- ja virkistysmahdollisuuksien kartoitus

Ulkoilu- ja virkistyspaikkojen tarjontaa hankkeessa selvitetään kunnassa kartoituslomakkeen sekä reittiluokittelijoiden arvioinnin avulla. Kartoitettavat kohteet noudattavat hankkeen ulkoilun rajauksessa määriteltyjä kohteita. Kohteiden rajauksessa on sovellettu Suomen liikuntapaikkojen tietopankin luokittelua, koska kartoitustietoja kerätään myös Lipas -tietopankista. Nykytilaa verrataan myös Sulka I -projektin kuntakohtaisiin raportteihin, joiden rajausta on sovellettu myös Sulka II -hankkeen rajauksessa. Kartoituksen tueksi kerätään karttamateriaalit kunnan ulkoilu- ja virkistyspaikoista.

Kartoituslomakkeen avulla tarkastellaan ulkoilu- ja virkistysmahdollisuuksien nykytilaa ja kehittämisehdotuksia kunnan ensimmäisessä ulkoilukokouksessa. Kunnan toisessa ulkoilukokouksessa tarkastellaan selvityksen valmistumisen jälkeen kehittämisen kohteiden toimenpide-ehdotuksia, vastuutahoja ja aikataulua

Määrällisen kartoituksen lisäksi ulkoilu- ja virkistysmahdollisuuksien tarjontaa tarkastellaan Suomen Ladun koulutetun reittiluokittelijan arvion avulla. Reittiluokittelija luokittelee kunnan viranhaltijoiden valitseman ulkoilureitin ja samalla tekee näille reiteille kehittämisehdotukset kunnossapidon, esteettömyyden ja tiedonsaannin (viitoitus, kartat jne.) näkökulmista. Kunta valitsee luokiteltaviksi reiteiksi joko käytetyimmän tai vaihtoehtoisesti eniten kehittämistä vaativan reitin.

## Väestöpohja-analyysi ja asukaskysely

Ulkoilu- ja virkistysmahdollisuuksien kysyntää selvitetään hankkeessa väestöpohja-analyysin ja sähköisen asukaskyselyn avulla. Väestöpohja-analyysissä kartoitetaan kunnan väestötietoja kartoitushetkellä ja vuonna 2020. Asukkaiden määrä, ikä, sukupuoli ja kunnan elinkeinorakenne kartoitetaan koko kunnassa. Alueittain kartoitetaan asukkaiden määrä ja tiedon ollessa saatavilla, asukkaiden ikäjakauma. Väestöpohja-analyysin tuloksia verrataan kunnan osa-alueiden ulkoilu- ja virkistyspaikkojen määrään saavutettavuus-tiedon tuottamiseksi. Myös viher- ja virkistysalueiden pinta-alaa ja asukasmäärää verrataan alueittain. Samalla arvioidaan ovatko ulkoilu- ja virkistysmahdollisuudet soveltuvia alueella asuvalle väestölle nyt ja tulevaisuudessa asukkaiden iästä ulkoilutilastojen (Sievänen 2001) avulla johdettavien ulkoilutietojen perusteella.

Sähköisellä asukaskyselyllä kartoitetaan kuntalaisten ulkoilupaikkojen käyttöä, esteitä ja kehitysehdotuksia. Asukaskyselyn avulla tuotetaan tietoa sekä kuntalaisten ulkoilusta että kuntalaisten ulkoiluolosuhteiden kehittämisehdotuksista. Asukaskyselyn tuloksia verrataan myös soveltuvilta osin viranhaltijakyselyn vastauksiin. Sähköistä kyselyä mainostetaan kunnan, paikallisen latuyhdistyksen sekä muiden yhdistysten kotisivuilla ja paikallisesti kyselystä tiedotetaan laajasti.

## **5 TULOKSET**

Hankkeen ydintuote on selvitys 15 suomalaisen kunnan ulkoilumahdollisuuksien nykytilasta, viimeisen 10 vuoden aikana tapahtuneista muutoksista sekä tulevaisuuden näkymistä. Kunnan näkökulmasta Sulka II -hanke tuo kunnan ulottuville asiantuntija- ja yhteistyöresurssin, jonka avulla kunnan toimialoilla ja kolmannella sektorilla on yhdessä tilaisuus hankkia tietoa, tehdä yhteistyötä sekä kehittää liikuntapaikkoja tarpeita ja tulevaisuuden haasteita vastaamaan.

Hankkeen laajempi tuote on loppuraportti, joka suunnataan kaikille Suomen kunnille. Loppuraportissa tarkastellaan kuntien ulkoilu- ja virkistysmahdollisuuksien nykytilaa, kehittämistarpeita ja kehittämisehdotuksia. Näiden rinnalla kuljetetaan kunnista nousseiden hyvien käytäntöjen esimerkkejä. Hankkeen tulosten perusteella luodaan kaikkien Suomen kuntien sekä muiden ulkoilu- ja virkistyspaikkojen kehittämisestä ja suunnittelusta kiinnostuneiden tahojen käyttöön materiaalipankki, joka tukee sekä ulkoilumahdollisuuksien nykytilan arviointia että kehittämistä.

Hankkeen päätteeksi järjestetään valtakunnallinen Ulkoilun tulevaisuus -seminaari, jonka tarkoituksena on herättää valtakunnallista keskustelua ulkoilumahdollisuuksien nykytilasta ja tulevaisuudesta.

## **6 VIESTINTÄ**

Hankkeessa noudatetaan Suomen Ladun graafista ohjeistusta sekä erikseen hanketta varten tehtyä viestintäsuunnitelmaa.

## **8 RAPORTOINTI, SEURANTA JA ARVIOINTI**

Hankkeessa suoritetaan väliarviointi vuoden 2010 ja 2011 loppuun mennessä (Taulukko 1). Tämä väliraportti esitellään ohjausryhmälle. Väliraportissa tarkastellaan hankkeen tavoitteiden toteutumista sekä arvioidaan hankkeen vaikutuksia. Lisäksi rahoittajatahona toimivalle Opetusministeriölle toimitetaan vuosittain hankeavustuksen edellyttämät raportit. Joulukuussa 2009 ja 2010 haetaan Opetusministeriöltä hankerahoitusta seuraavalle vuodelle.

Hankkeen toimenpiteiden ja tulosten pohjalta tuotetaan loppuraportti. Loppuraportissa arvioidaan, kuinka hankkeen tavoitteet on saavutettu. Loppuraportti arvioi myös hankkeen vaikutuksia ja toimii laajemmin ulkoilu- ja virkistysmahdollisuuksien nykytilaa ja tulevaisuutta kartoittavana asiakirjana. Samalla tarkastellaan kunnissa esiin tulleita hyviä toimintamalleja koskien sekä ulkoilumahdollisuuksien järjestämistä että hallintokuntien välistä yhteistyötä.

Hankkeen päätteeksi järjestetään valtakunnallinen seminaari, joka on suunnattu kuntien ulkoilumahdollisuuksista vastaavien hallintokuntien viranomaisille, luottamushenkilöille, hankkeen yhteistyötahoille sekä ulkoilusta vastaaville sidosryhmille. Tilaisuus toimii samalla hankkeen loppuraportin julkistamistilaisuutena.

## 9 TAUSTAMATERIAALIT

### Kirjalliset lähteet

- Fogelholm, M., Paronen, O. & Miettinen, M. 2007.* Liikunta -Hyvinvointipoliittinen mahdollisuus. Suomalaisen terveystieteiden tutkimuskeskuksen tila ja kehittyminen 2006. Sosiaali- ja terveysministeriön selvityksiä 2007:1. Helsinki.
- Kansallista liikuntaohjelmaa valmisteleva toimikunta. 2007.* Liikunta valintojen virrassa. Opetusministeriön työryhmämuistioita ja selvityksiä 2007:13.
- Kansallinen liikuntatutkimus 2005–2006. Aikuisliikunta.* SLU:n julkaisusarja 2006:6.
- Kohti kestäviä valintoja. Kansallisesti ja globaalisti kestävä Suomi. Kansallinen kestävä kehityksen strategia.* Valtioneuvoston kanslian julkaisusarja 2006:5.
- Hentilä, H-L. & Joki-Korpela, L. 2004.* Liikunnan olosuhteet yhdyskuntasuunnittelussa ja kaavoitusprosessissa. Esiselvitys. Oulun yliopisto. Arkkitehtuurin osasto. Yhdyskuntasuunnittelun laboratorio. Julkaisu AO B 25.
- Hentilä, H-L. & Joki-Korpela, L. 2005.* Liikunta osaksi yhdyskuntasuunnittelua. Projektiraportti. Oulun yliopisto. Arkkitehtuurin osasto. Yhdyskuntasuunnittelu.
- Hentilä, H-L. & Kangas, J. 2008.* Liikunnan ja virkistykseen yleissuunnitelma – Kokkolan seutu. Oulun yliopisto. Arkkitehtuurin osasto. Yhdyskuntasuunnittelun laboratorio. Julkaisu C118. Liikunta ja elinympäristö -hanke.
- Liikuntapaikkarakentamisen suunta 2011.* Opetusministeriö. Opetusministeriön julkaisuja 2008:45.
- Liikkuva ja hyvinvoiva Suomi 2010-luvulla. Ehdotus kansalliseksi liikuntaohjelmaksi julkisen ohjauksen näkökulmasta.* Opetusministeriön työryhmämuistioita ja selvityksiä 2007:17.
- Liikuntatoimi tilastojen valossa. Perustilastot vuodelta 2007.* Opetusministeriön julkaisuja 2009:6.
- Luoto, K. 2007.* Liikuntaharrastusten luonnonvarojen kulutuksen arviointi MIPS -menetelmällä. Helsingin yliopisto.
- Lähiliikuntapaikkojen arviointitutkimus. 2007.* Nuori Suomi ry:n julkaisusarja.
- Pelkonen, J. & Tyrväinen, L. 2005.* Kaupunkiviheralueiden koetut arvot ja merkitys asukkaille Länsi-Vantaalla. Helsingin yliopisto. Metsäekologian laitos.
- Sievänen T. (toim.) 2001.* Luonnon virkistyskäyttö 2000. LVVI -tutkimus 1997–2000. Metsäntutkimuslaitoksen tiedonantoja 802, 2001. Vantaan tutkimuskeskus.
- Ulkoilumahdollisuudet Suomen kunnissa. SULKA -projektin loppuraportti 2002.* Suomen Latu ry. Valtioneuvoston periaatepäätös terveyttä edistävän liikunnan ja ravinnon kehittämislinoista. Sosiaali- ja terveysministeriö. Sosiaali- ja terveysministeriön esitteitä 2008:10.
- Vantaan liikuntapaikkasuunnitelma vuosille 2009 – 2025. 2009.* Vantaan kaupungin paino. Vantaan kaupunki, vapaa-aika ja asukaspalvelut.

### Sähköiset lähteet

- Kansanterveyslaki 2004.* URL <<http://www.finlex.fi/fi/laki/ajantasa/1972/19720066>>
- Kestävän kehityksen kunnissa ja Suomen Kuntaliitossa.* Kuntaliiton hallitus 12.12.2001. URL <[http://www.kunnat.net/k\\_perussivu.asp?path=1;29;356;1987;67816](http://www.kunnat.net/k_perussivu.asp?path=1;29;356;1987;67816)>
- Liikunta ja elinympäristö.* URL <<http://www.oulu.fi/liikunnanolosuhteet/taustaa.html>>
- Liikuntalaki 1998.* URL <[http://www.kunnat.net/k\\_perussivu.asp?path=1%3B29%3B351%3B536%3B31767%3B9019](http://www.kunnat.net/k_perussivu.asp?path=1%3B29%3B351%3B536%3B31767%3B9019)>
- Maankäyttö- ja rakennuslaki 1999.* URL <<http://www.finlex.fi/fi/laki/ajantasa/1999/19990132>>
- Metsäntutkimuslaitos. Metsästä hyvinvointia –tutkimusohjelma.* URL <<http://www.metla.fi/ohjelma/hyv/>>
- Liikuntapaikkatutkimus. 2008.* Suomen Ladun TNS -gallupilta tilaama tutkimus. URL <[http://www.suomenlatu.fi/pdf/jarjesto/liikuntapaikat\\_tutkimus\\_01-2008.pdf](http://www.suomenlatu.fi/pdf/jarjesto/liikuntapaikat_tutkimus_01-2008.pdf)>
- Tyrväinen L., Silvennoinen H., Korpela K. & Ylen M. 2007.* Luonnon merkitys kaupunkilaisille ja

vaikutus psyykkiseen hyvinvointiin. Metlan työraportteja 52:57–77. URL  
< <http://www.metla.fi/julkaisut/workingpapers/2007/mwp052.htm>>  
*Ulkoilufoorumin kannanotto 19.5.2005.* URL <http://suomenlatu.fi/?S0108>  
*Ulkoilulaki 1973.* URL <http://www.finlex.fi/fi/laki/ajantasa/1973/19730606>  
*Valtioneuvoston periaatepäätös liikunnan edistämisen linjoista. Liite 2. 2008.* URL  
<<http://www.minedu.fi>>  
*World Health Organisation.* URL < <http://www.who.int/publications/en/>>