



Mäntyharjun ulkoilumahdollisuuksien selvitys 2011

Suomen ulkoilumahdollisuuksien katselmus  
Sulka II -hanke

Mäntyharjun kunta ja Suomen Latu ry



## SISÄLLYS

1 SELVITYKSEN LÄHTÖKOHDAT	4
2 MIKSI EDISTÄÄ ULKOILUOLOSUHTEITA?	6
2.1 Ulkoilun ja liikunnan hyvinvointivaikutukset	6
2.2 Liikunnallista elämäntapaa edistävä elinympäristö	7
2.3 Lainsäädäntö ulkoiluolosuhteiden edistämisen taustalla	8
2.4 Yhteistyö ulkoiluolosuhteiden kehittämisen edellytyksenä	9
3 MÄNTYHARJULAISTEN ULKOILUTOTTUMUKSET	10
3.1 Ulkoilu- ja liikunta-aktiivisuus	10
3.2 Ulkoilupaikkojen käyttö	10
3.3 Ulkoilupaikkojen saavutettavuus	11
3.4 Ulkoilulajit	11
3.5 Ulkoilupaikan valinta ja ulkoilua rajoittavat tekijät	12
4 MÄNTYHARJUN ULKOILUOLOSUHTEET: PAPPILANNIEMELTÄ MIEKANKOSKELLE	13
4.1 Ulkoilupaikkojen arvosanat	13
4.2 Virkistysalueet	13
4.3 Ulkoilureitit	14
4.3.1 Pappilanniemen ulkoilureitti	15
4.3.2 Mouhun ulkoilureitti	16
4.3.3 Torpparinpolku	17
4.3.4 Pyhäkosken ulkoilureitti	17
4.3.5 Katiskalahden sillan esteetön ulkoilureitti	18
4.3.6 Kuntopolut ja radat	19
4.3.7 Hiihtoladut	20
4.3.8 Muut reitit	20
4.3.9 Asukkaiden näkemykset ulkoilureiteistä	21
4.4 Pyörätiet ja jalankulkuväylät	22
4.5 Vesistöjen virkistyskäyttö	23
4.6 Uimarannat ja avantouintipaikat	23
4.7 Ulkokentät ja lähiliikuntapaikat	23
4.8 Muut ulkoilupaikat	24
4.9 Reittien opasteet ja muut ulkoilupalvelut	25
5 ULKOILUOLOSUHTEIDEN MUUTOS	26

6 HYVÄT KÄYTÄNNÖT JA TULEVAISUUS	29
6.1 Mäntyharjun ulkoilun hyvät käytännöt	29
6.2 Mäntyharjun ulkoilupaikat ja luontomatkailu	31
6.2.1 Ulkoilureitit luontomatkailun tuotteina	31
6.2.2 Repoveden kansallispuiston hyödyntäminen osana luontomatkailua	32
6.2.3 Peruvesi-Vihantasalmi matkailualueen kehittämishanke	33
6.2.4 Palveluiden merkitys luontomatkailussa	33
6.2.5 Vesistöiden hyödyntäminen luontomatkailussa	34
6.2.6 Mäntyharjun loma-asuntomessut 2011	34
7 SELVITYKSEN TOIMENPIDE-EHDOTUKSET	35
7.1 Pyöräteiden ja jalankulkuväylien kehittäminen	35
7.2 Ulkoilureittien kehittäminen	35
7.3 Kurkiniemen kehittäminen hyvätasoiseksi uimarannaksi	36
7.4 Opasteiden, karttojen ja tiedonvälityksen kehittäminen	36
7.5 Lähiliikuntapaikka senioreille	37
LÄHTEET	38
LIITTEET	42
Liite 1. Mäntyharjun ulkoilupaikat 2011.	42
Liite 2. Luonnos ulkoilupaikkojen laatukriteereiksi.	45
Liite 3. Mäntyharjun ulkoilumahdollisuuksien katselmus 18.5.1999	47

## 1 SELVITYKSEN LÄHTÖKOHDAT

Tämän selvityksen tavoitteena on tuottaa tietoa Mäntyharjun ulkoiluolosuhteiden nykytilasta, viimeisen kymmenen vuoden aikana tapahtuneista muutoksista sekä tulevaisuuden ennusteista Mäntyharjun ulkoiluolosuhteiden kehittämistyön taustalle.

Suomen Latu aloitti syyskuussa 2009 valtakunnallisen Suomen ulkoilumahdollisuuksien katselmus (Sulka II) -hankkeen, jossa tavoitteena on selvittää 15 suomalaisessa kunnassa ulkoilu- ja virkistymahdollisuuksien nykytila ja tulevaisuuden tarpeet. Vuosina 2009–2011 toteutettava hanke toimii myös 10 -vuotisseurantaselvityksenä vuosina 1998–2000 toteutetulle Sulka I -hankkeelle, jossa selvitettiin yli 400 kunnan ulkoilumahdollisuudet. Nykytilan analyysin lisäksi kerätään kunnissa tietoa viimeisen kymmenen vuoden aikana tapahtuneista muutoksista ja kuntien hyvistä käytännöistä liittyen ulkoilu- ja virkistymahdollisuuksien kehittämiseen. Tavoitteena on levittää tieto hankkeen tuloksista ja kerätyistä hyvistä käytännöistä ja toimintamalleista myös kaikille Suomen kunnille hankkeen lopussa. Hanketta rahoittavat Opetus- ja kulttuuriministeriö ja Suomen Latu.

Mäntyharjun ulkoiluolosuhteiden selvitys on osa Suomen ulkoilumahdollisuuksien katselmus (Sulka II) -hanketta. Elokuussa 2010 työskentelynsä aloitti Mäntyharjun ulkoilutyöryhmä, jonka jäseninä ovat toimineet Mäntyharjun kunnan vapaa-aikasihteeri Pertti Petman, kulttuurisihteeri ja vapaa-aikavastaava Anu Yli-Pyky, liikuntapaikkavastaava Juhani Lyytikäinen, kaavoitusinsinööri Hanna Alanen, Metsänhoitoyhdistys ry:n Matti Lopperi, Reissupolku ry:n Tapio Sinkko ja Reino Nousiainen, yrittäjä Tuomo Rautio sekä Peruvesi-Vihantasalmi matkailualueen kehittämishankkeen projektipäällikkö Pia Tuunanen. Valtakunnalliselta tasolta työryhmän työskentelyyn ovat osallistuneet Suomen Ladun toiminnanjohtaja Eki Karlsson sekä Sulka II -hankkeen projektikoordinaattori Eveliina Nygren ja projektipäällikkö Mika Asikainen. Sulka II -hankkeen selvitystyötä on ollut tekemässä myös Jyväskylän yliopiston liikuntateiden kandidaatti Riikka Mansikkaviita pro gradu -tutkielman muodossa. Selvityksen kirjoittamisesta ovat vastanneet Eveliina Nygren sekä Riikka Mansikkaviita.

Mäntyharjun osalta selvitys on edennyt siten, että aluksi ulkoilutyöryhmälle tehtiin asiantuntijakysely, jonka avulla kartoitettiin kunnan lähtötilanne ulkoilumahdollisuuksien näkökulmasta. Työryhmän ensimmäisessä kokouksessa keskustelun ja asiantuntijakyselyn vastausten tarkastelun avulla haettiin yhtenäistä linjaa Mäntyharjun ulkoiluolosuhteiden nykytilasta, tapahtuneista muutoksista ja tulevaisuuden kehittämistarpeista.

Tämän jälkeen selvitettiin asukkaiden näkemyksiä. Sähköisen asukaskyselyn avulla kartoitettiin sekä kunnan ulkoiluolosuhteiden kysyntää että kehittämistarpeita. Asukaskysely oli avoimena Mäntyharjun kunnan verkkosivuilla syyskuun 2010 ajan. Kyselyyn vastasi yhteensä 107 asukasta. Asukaskysely oli suunnattu kaikille yli 12-vuotiaille mäntyharjulaisille. Asukaskyselystä tiedotettiin kunnan verkkosivuilla sekä paikallislehdessä. Lisäksi vastausten saamiseksi pyydettiin sähköpostitse paikallisia yhdistyksiä vastaamaan kyselyyn sekä tiedottamaan kyselystä jäsenistölleen. Ikääntyville kunta tarjosi myös mahdollisuuden paperivastaamiseen. Asukaskyselyn yhteydessä arvottiin erilaisia ulkoiluun liittyviä tuotteita. Asukaskyselyn tuloksista julkaistiin yhteenveto kunnan verkkosivuilla. Asukaskyselyn päätyttyä järjestettiin marraskuun 2010 lopulla kunnan ulkoilutyöryhmän toinen kokous, jossa työryhmässä pohdittiin asukaskyselyn tuloksia. Toisen kokouksen jälkeen järjestettiin kaikille kuntalaisille avoin asukastilaisuus Mäntyharjun lukiolla. Tilaisuudessa kuntalaiset saivat kommentoida ulkoilumahdollisuuksia ja keskustella kunnan viranhaltijoiden kanssa niiden kehittämisestä. Tilaisuuteen osallistui 10 kuntalaista.

Tämä selvitys on laadittu luonteeltaan ohjaustyökaluksi Mäntyharjun ulkoilupaikkojen kehittämisessä. Selvityksessä tarkastellaan edellä kuvatun aineiston pohjalta Mäntyharjun ulkoiluolosuhteiden nykytilaa, tapahtuneita muutoksia sekä kehittämistarpeita Mäntyharjun ulkoiluolosuhteiden kehittämistyön taustalle. Kunnan toivotaan hyödyntävän selvityksen tietoja osana päätöksentekoaan sekä levittävän selvityksen tietoja päätöksentekojärjestelmässään.

## 2 MIKSI EDISTÄÄ ULKOILUOLOSUHTEITA?

Kunnat painivat kiristyvän taloustilanteen kanssa ja tehtävä on pohtia, miten kuntalaisten hyvinvointi taataan myös vastaisuudessa. Ulkoilu- ja virkistysmahdollisuuksien edistämiseen tehtävät panostukset ja olosuhteita ylläpitävät toimet ovat kustannustehokas tapa edistää kuntalaisten hyvinvointia, työikäisen väestön työkykyä, ennaltaehkäistä kunnan sairaanhoitokuluja kasvattavia elintapasairauksia ja ylläpitää kuntalaisten toimintakykyä. Tässä luvussa käydään läpi perusteluja ja tärkeitä näkökulmia liikunta- ja ulkoiluolosuhteiden kehittämiseksi.

### 2.1 Ulkoilun ja liikunnan hyvinvointivaikutukset

Asukkaille ulkoilu- ja virkistysmahdollisuudet ovat tärkeitä monesta syystä. Viheralueiden laatu ja määrä vaikuttavat asuinpaikan valintaan. Kaupungin luonnonläheisyys on vetovoimatekijä. Ihmisen hyvinvoinnissa viheralueilla on merkittävä rooli. Viheralueet tarjoavat keinon stressin ehkäisemiseen tai siitä palautumiseen. Asukkaat arvostavat väljää ja vihreää yhdyskuntarakennetta, jossa on mahdollisuus kokea luonnonrauhaa oman asuinpaikan lähistöllä. Viheralueet edistävät myös sosiaalisia suhteita ja vastuuta ympäristöstä.

Ulkoilumahdollisuuksilla on myös suuri merkitys fyysiselle hyvinvoinnille. Viheralueet ja virkistysreitit tarjoavat puitteet arkiliikumiselle. Viheralueita käytetään eniten kävelyyn ja lenkkeilyyn, luonnosta ja maisemista nauttimiseen sekä pyöräilyyn. Metsäntutkimuslaitoksen (2002) valtakunnallisen virkistyskäytön tutkimuksen mukaan yli kaksi kolmasosaa suomalaisista ulkoilee viikoittain. Nimenomaan asutusta lähellä sijaitsevat virkistysalueet houkuttelevat ihmisiä liikkumaan. Asunnon lähialueiden viheralueet ovat erityisen tärkeitä lasten ja nuorten sekä vanhusten liikkumiselle ja ulkoilulle. Viheralueilla on keskeinen merkitys luonnon monimuotoisuuden säilymisen kannalta. Rakennetussa ympäristössä viheralueet toimivat merkkeinä elävästä luonnosta. Viheralueiden puustolla ja muulla kasvillisuudella on myös suuri merkitys suojavaikutuksen kannalta. Viheralueet parantavat ilmanlaatua sitoessaan pienhiukkasia, ja kasvillisuus vaimentaa tuulta. Viheralueet toimivat vesien imeytys- ja viivytyalueina pitäen yllä pohjavesiolosuhteita. Houkuttelevat ulkoilu- ja virkistysmahdollisuudet vaikuttavat tutkitusti myös kunnan imagoon, jonka avulla kunnat kilpailevat veronmaksajista.

Ulkoilulla, liikunnalla ja luonnossa oleskelulla on todettu olevan vaikutusta yksilön hyvinvointiin. Luontoympäristö tarjoaa esteettisiä ja emotionaalisia elämyksiä, hyvän olon ja elpymisen kokemuksia sekä antaa mahdollisuuden monipuoliseen liikuntaan. Luonto sinällään on myös tärkeä motivaatio liikuntaan. (Sievänen 2001.) Luonnossa oleskelu ja niin sanottu ”vihertistys” on selvästi yhteydessä ihmisen psyykkiseen hyvinvointiin: luontoympäristössä oleskelu vähentää ihmisen negatiivisia tuntemuksia ja lisää myönteistä mielialaa. Lisäksi viheralueilla on merkitystä myös asukkaiden asumisviihtyvyyteen, joka on suoraan yhteydessä kunnan tai asuinalueen houkuttelevuuteen. (Tyrväinen et al. 2007.) Terveyttä edistävän liikunnan ja ulkoilun avulla pystytään myös ehkäisemään sairauksia ja ylläpitämään ikääntyvän väestön toimintakykyä. Esimerkiksi WHO:n mukaan 90 prosenttia tyyppin 2 diabeteksestä olisi ehkäistävissä riittävällä fyysisellä aktiivisuudella ja terveellisellä ravinnolla. Liian vähäisen liikunnan onkin arvioitu aiheuttavan Suomessa 300 - 400 miljoonan euron vuosittaiset kulut sairauspoissaolojen ja sosiaali- ja terveysmenojen muodossa (Fogelholm et al. 2007). Tutkimusten mukaan liikunnan avulla voidaan edistää myös yksilön sosiaalista hyvinvointia (UKK -instituutti).

## 2.2 Liikunnallista elämäntapaa edistävä elinympäristö

Toiset ulkoilevat liikkuaakseen ja toiset haluavat ulkoillessaan oleskella luonnossa. Tarkasteltaessa liikkumistavan valintaan ja liikkumispäätökseen vaikuttavia tekijöitä, jakaantuvat tekijät yksilöllisiin piirteisiin ja yhteiskuntarakenteellisiin tekijöihin. Yksilöllisestä näkökulmasta päätöksentekoon vaikuttavat muun muassa erilaiset demografiset tekijät, kuten ikä ja sukupuoli sekä erilaiset elämäntyyli ja valinnat. Moni valitsee ulkoilun erilaisilla ulkoilupaikoilla. Suomen Ladun vuonna 2008 TNS -gallupilta tilaaman liikuntapaikkatutkimuksen mukaan suomalainen aikuisväestö toivoisi eniten kehitettävän juuri lähiulkoilureittejä ja -polkuja. Yhteiskuntarakenteen näkökulmasta liikkumispäätökseen vaikuttavat yhdyskunnassa olemassa olevat laatutekijät, kuten kulkuyhteydet, maankäytön monipuolisuus, kodin sijainti (saavutettavuus) ja katuverkoston kunto. Merkittäviä ovat myös arkiolosuhteisiin liittyvät tekijät, kuten potentiaalisen liikuntapaikan saavutettavuus, määränpäiden määrä, laatu ja yhdisteltävyys sekä liikkumistavan laatu, miellyttävyys ja kustannukset. (Kytä & Kahila 2006.)

### Saavutettavuus

Liikuntapaikkojen saavutettavuutta voidaan tarkastella maantieteellisestä, toiminnallisesta tai taloudellisesta näkökulmasta. Maantieteellisesti liikuntapaikan saavutettavuudessa tärkeitä ominaisuuksia ovat sen sijainti suhteessa väestöön, liikenneyhteydet, kotimatkan pituus sekä esimerkiksi reitin pituus. Jokaisella tulisi olla ulkoilupaikka enintään kilometrin päässä kotoa. Toiminnallisesta näkökulmasta tärkeitä ovat liikuntapaikan palvelutarjonta, esimerkiksi levähdyspaikkojen määrä reitin varrella tai esteettömyys. Taloudellisesta näkökulmasta tarkastellaan esimerkiksi mahdollisia pääsymaksuja. Saavutettavuutta tulisi tarkastella myös laajemmin. Yksi tärkeimmistä saavutettavuuden mittareista on, miten asukas kokee saavuttavansa liikuntapaikan? Lähiliikunnan merkitys on suuri ja kasvaa koko ajan väestön ikääntyessä.

### Esteettömyys

Ulkoilupaikan esteettömyys on tärkeä tekijä sekä saavutettavuuden, että kaikille asukasryhmille soveltuvan elinympäristön luomisessa. Esteettömyys on tasa-arvoisen harrastamisen perusedellytys. Esteettömyyttä voidaan tarkastella fyysisestä, tiedonsaannin ja sosiaalisesta näkökulmasta. Esteettömällä ulkoilupaikalla asukas voi toimia yhdenvertaisesti riippumatta henkilökohtaisista ominaisuuksistaan, kuten fyysisistä liikuntaedellytyksistään, tiedonsaannillista rajoitteistaan tai sosiaalisista lähtökohdistaan.

### Turvallisuuden kokemus

Turvallisuuden tunne on tärkeä tekijä ulkoilu- ja liikuntapäätöstä tehtäessä. Turvallisuus voi olla joko mitattavaa turvallisuutta, joka määritellään esimerkiksi onnettomuuksien määrällä, tai ihmisen omaa kokemusta turvallisuuden tunteesta. Kokemus turvallisuudesta riippuu esimerkiksi valaistuksen määrästä tai alueen viihtyvyydestä. Koettu turvattomuus on lisääntynyt. Suomalaisia tutkimuksia asukkaiden kokeman turvallisuuden määrittämisestä ja fyysisen ympäristön vaikutuksesta turvallisen elinympäristön syntymiseen on vähän. Elinympäristön vaarallisuutta kokemisen tiedetään kuitenkin rajoittavan arkiliikunnasta erityisesti naisilla. Pelot rajoittavat myös lasten liikkumista. (Liikunta ja elinympäristö 2011.)

### Monipuolinen luontoympäristö

Monipuolinen luontoympäristö on tärkeä osa ulkoilua edistävää elinympäristöä. Viheralueet voidaan nähdä asukkaille tarjottavina palveluina. Virkistykseen kannalta on tärkeää, että viheralueita on riittävästi, ne sijaitsevat riittävän lähellä asutusta ja ne ovat turvallisten sekä sujuvien liikenneyhteyksien päässä. Viheralueiden riittävyyskokemus on yksilöllinen ja siihen vaikuttavat esim. viheralueiden yhtenäisyys tai pirstaleisuus. Lähes poikkeuksetta viheralueita

pidetään asumisviihtyvyyden tärkeänä tekijänä. Tärkeimpiä laatutekijöitä viheralueisiin liittyen ovat kaunis maisema, rauha, hiljaisuus sekä metsäntuntu. (Pelkonen & Tyrväinen 2005.)

### **Lajitrendit**

Elämänmuutosten ja erilaisten valintojen kautta syntyvät uudet lajit asettavat myös uusia vaatimuksia ulkoilu- ja virkistysmahdollisuuksille. Esimerkiksi rullalautailun, retkiluistelun ja lumikenkäilyn vaatimukseen on vastattu jo monessa kunnassa luomalla niille harrastamisolosuhteet. Kunnalla tulee olla tietoa kuntalaisten tarpeista, jotta niihin pystytään vastaamaan. Lajitrendien muutosten tarkastelu on tärkeää myös tutkittaessa liikuntapaikan elinkaarta. Monipuoliset mahdollisuudet takaavat, että liikuntapaikka mukautuu helposti myös uusien lajien vaatimukseen.

### **Ilmastonmuutos ulkoiluolosuhteiden haastajana**

Liikunta, urheilu ja ulkoilu vaikuttavat ympäristöön ja toisaalta ympäristöongelmat vaikuttavat liikunnan ja ulkoilun harrastamiseen. Ympäristöhaasteista yksi keskeisin on ilmastonmuutos, joka tulee vaikuttamaan myös ulkoilun olosuhteisiin ja ulkoilulajien valikoimaan tulevaisuudessa. Maapallon keskilämpötila on noussut viimeisen kahdenkymmenen vuoden aikana selvästi. Uusimpien laskelmien mukaan lämpötila tulee nousemaan seuraavan sadan vuoden aikana vähintään kahdesta kuuteen astetta. Tämä vaikuttaa suoraan sekä perinteisten, että uusien lajien harrastamiseen.

## **2.3 Lainsäädäntö ulkoiluolosuhteiden edistämisen taustalla**

Kuntalain (1995) mukaan kuntien keskeinen tehtävä on asukkaiden hyvinvoinnin edistäminen. Tämä tehtävä kuuluu kaikille hallinnonaloille. Kansanterveyslaki (2004) määrittää kunnille vastuun asukkaidensa terveyden edistämisestä. Ulkoilulaissa (1973) määritellään kunta ulkoilureiteistä vastaavaksi tahoksi ja liikuntalaki (1998) määrittää kuntien roolia liikuntapalveluiden tuotannossa, joiden piiriin myös ulkoiluolosuhteiden ja -palveluiden voidaan laskea kuuluvan. Lain mukaan kunnan tulee luoda edellytyksiä kuntalaisten liikunnalle kehittämällä paikallista ja alueellista yhteistyötä sekä terveyttä edistävää liikuntaa, tukemalla kansalaistoimintaa, tarjoamalla liikuntapaikkoja sekä järjestämällä liikuntaa erityisryhmät huomioon ottaen.

Palveluiden tuotantoa määrittelevän lainsäädännön rinnalla merkittävässä osassa ulkoiluolosuhteita kehitettäessä on yhdyskuntasuunnittelun perustana oleva maankäyttö- ja rakennuslaki (1999). MRL:n mukaan kunnan on huolehdittava alueiden käytön suunnittelusta sekä hyvän ja kestävä kehitystä edistävän elinympäristön syntymisestä alueellaan. Ulkoilu- ja virkistysalueiden riittävää määrää ja saavutettavuutta pidetään sekä yleisesti, että tutkimusten mukaan hyvän elinympäristön yhtenä tunnuspiirteenä. Lain mukaan tavoitteena tulee olla alueiden käytön järjestäminen niin, että siinä luodaan edellytykset hyvälle elinympäristölle sekä edistetään ekologisesti, taloudellisesti, sosiaalisesti ja kulttuurisesti kestävä kehitystä. Alueiden käytön suunnittelun tavoitteena on lain mukaan edistää turvallisen, terveellisen, viihtyisän, sosiaalisesti toimivan ja eri väestöryhmien tarpeet tyydyttävän elin- ja toimintaympäristön luomista, palvelujen saatavuutta sekä liikenteen tarkoituksenmukaista järjestämistä sekä erityisesti joukkoliikenteen ja kevyen liikenteen toimintaedellytyksiä.

Ulkoilu- ja virkistysmahdollisuuksia käsitellään myös liikunnan näkökulmasta monissa periaatepäätöksissä. Sosiaali- ja terveysministeriö julkaisi vuonna 2010 suositukset liikunnan edistämiseksi kunnissa. Suositukset julkaistiin viiden ministeriön sekä Kuntaliiton ja liikuntajärjestöjen yhteistyöllä. Suositusten tavoitteena on kannustaa kuntia tekemään liikunnasta kunnan keskeinen strateginen valinta. Suosituksessa annettujen muistilistojen avulla tuetaan eri

hallintokuntien johtoa liikunnan edistämistyössä ja tarjotaan ideoita edellytysten luomiseksi erityisesti terveyttä edistävän liikunnan kannalta. Valtioneuvosto antoi liikunnan edistämisen linjoista periaatepäätöksen vuonna 2008. Periaatepäätöksessä valtioneuvosto sitoutuu edistämään liikunnallista elämäntapaa lisäämällä arkiliikkumisen mahdollisuuksia elämänsä eri vaiheissa. Vuonna 2009 Opetusministeriö antoi toimenpidesuunnitelman periaatepäätöksen toteuttamiseksi. Toimenpidesuunnitelmassa suositellaan helposti saavutettavien liikkumisympäristöjen luomista ja hallinnonalojen yhteistyötä liikunnan aseman edistämiseksi esimerkiksi kaavoituksessa. Opetusministeriö esittää myös ehdotuksessaan kansalliseksi liikuntaohjelmaksi (2008) vision Suomesta yhteiskuntana, jossa kaikilla on yhdenvertainen mahdollisuus harrastaa liikuntaa. Valtion liikuntaneuvosto linjasi myös vuonna 2008 Liikuntapaikkarakentamisen suunta 2011 asiakirjassaan liikuntaolosuhteiden tulevien vuosien arvopohjaa. Asiakirja nimeää liikuntaolosuhteiden keskeisiksi arvoiksi esteettömyyden, helpon saavutettavuuden, tasa-arvoisuuden ja turvallisuuden. Samalla liikkumisympäristöjä tulisi kehittää kestävästi kehityksen periaatteet huomioiden. Asiakirjassa korostetaan myös liikuntaolosuhteiden kehittämistä hallinto- ja sektorirajat ylittävän yhteistyön voimin. Ulkoiluolosuhteiden kehittämisessä yhdistyvät kaikki nämä elementit.

Kuntalaisten hyvinvoinnin edistämisen rinnalla kunta on vastuussa palveluidensa ja esimerkiksi ulkoilupaikkojensa turvallisuudesta. Laki kulutustavaroiden ja kuluttajapalvelusten turvallisuudesta (2004) koskee myös kuntia ja sen merkitys kasvaa koko ajan. Mikäli kunta ei riittävästi huolehdi tarjoamiensa palveluiden turvallisuudesta, se voi joutua vahingonkorvausvastuuseen kuluttajille aiheutuneista vahingoista. Palvelun tarjoajan tulee kartoittaa tarjoamansa palvelun riskit sekä pyrkiä ennalta ehkäisemään vaarasta mahdollisesti aiheutuvat onnettomuudet hyvällä tiedottamisella kohteista ja kohteiden viitoittamisella sekä ryhtyä heti tarvittaviin toimenpiteisiin havaitun vaaran poistamiseksi. Laissa asetettu palvelun tarjoajan huolellisuusvelvollisuus on tiukka. Palvelun tarjoaja ei voi vedota siihen, että palvelua koskevia määräyksiä ja ohjeita ei ole olemassa, vaan palvelun tarjoajan velvollisuutena on hankkia tarvittavat tiedot jollain muulla tavalla ja ryhtyä toimenpiteisiin vaaran takia. Tämä koskee myös kunnan ostopalveluja, kuten esimerkiksi kunnossapito- ja yhteistyösopimuksia yhdistysten kanssa.

## **2.4 Yhteistyö ulkoiluolosuhteiden kehittämisen edellytyksenä**

Kunnissa ulkoilu- ja virkistysmahdollisuuksista vastaavat tahot vaihtelevat ja vastuu jakaantuu monelle taholle. Poikkihallinnollinen yhteistyö on ensiarvoisen tärkeää ulkoiluolosuhteiden edistämässä. Suunniteltaessa ja kehitettäessä ulkoilu- ja virkistysmahdollisuuksia korostuu kokonaisvaltaisen yhdyskuntasuunnittelun merkitys. Viheraluevaraukset tulisi huomioida jo yleiskaavatasolla, jotta ne kaavahierarkian myötä tulisivat esiin myös asemakaavoissa. Viheralueita tulisi varata kunnan yhdyskuntasuunnittelussa riittävästi ja samalla huomioida niiden saavutettavuus kunnan asuinalueiden näkökulmasta.

Moni kunta tekee yhteistyötä myös kolmannen sektorin kanssa ulkoiluolosuhteiden edistämässä. Yhdistykset antavat kaavalausuntoja sekä rakentavat, kunnostavat ja ylläpitävät latuja, retkeily- ja ulkoilureittejä, luontopolkuja sekä levähdyspaikkoja. Kokonaisuudessaan selvää on, että kolmas sektori on merkittävä tuki kunnalle ulkoilupaikkojen ylläpidossa ja jonka roolia olosuhtedetyössä on syytä vahvistaa kuntien voimavarojen kiristyessä.

## 3 MÄNTYHARJULAISTEN ULKOILUTOTTUMUKSET

### 3.1 Ulkoilu- ja liikunta-aktiivisuus

Sulka II -hankkeen yhteydessä toteutetussa sähköisessä, kaikille avoimessa asukaskyselyssä kartoitettiin mäntyharjulaisten ulkoilutottumuksia (Mäntyharjun ulkoiluolosuhteiden asukaskysely 2010). Kyselyyn vastasi yhteensä 107 vastaajaa, joista yksi oli Mäntyharjun ulkopuolella asuva kesälomalainen. Ulkoilu määriteltiin kodin pihapiirin ulkopuolella vapaa-ajalla omin lihasvoimin tapahtuvaksi vähintään 15 minuuttia kestäväksi liikkumiseksi ja oleskeluksi. UKK -instituutin terveysliikuntasuosituksen mukaan ihmisen tulisi harrastaa perusliikuntaa yhteensä 3-4 tuntia viikossa jaettuna kaikille viikonpäiville.

Asukaskyselyn vastaajat ulkoilevat verrattain paljon: 36,5 prosenttia vastaajista ulkoilee päivittäin ja 52 prosenttia useammin kuin kerran viikossa. Liikuntaa vastaajista harrastaa päivittäin 34,5 prosenttia ja useamman kerran viikossa 58 prosenttia. Vastaajissa painottuvat aktiiviset ulkoilijat ja liikkujat. Tämä on odotettu tulos: paljon ulkoilupaikkoja käytävillä on myös suurempi halu kehittää olosuhteita ja osallistua asukaskyselyyn. Aktiivit ovat usein myös kriittisempiä ja heillä on myös hyvät tiedot kehitettävistä kohteista.

Kansallisessa liikuntatutkimuksessa (2009–2010) selvitettiin suomalaisten eniten käyttämiä liikuntapaikkoja. Suosituimmaksi liikuntapaikaksi osoittautuivat kevyenliikenteen väylät. Joka neljäs liikuntaa harrastava aikuinen sanoi liikkuvansa kevyenliikenteen väylillä. Toiseksi eniten liikuttiin ulkoilureiteillä, joihin lasketaan niin pururadat, huolletut ladut kuin vaellusreititkin. Yli viidesosa (21 prosenttia) liikkuvista aikuisista viihtyy ulkoilureittien varrella. Kolmanneksi eniten (10 prosenttia) liikuttiin muussa rakentamattomassa luonnossa kuten metsissä ja vesien jäällä. Myös maantie todettiin käytetyksi liikuntapaikaksi. Maantiellä sanoi liikkuvansa 8 prosenttia liikuntaa harrastavista aikuisista. (Kansallinen liikuntatutkimus 2010b, 14.) Liikuntatutkimuksen tuloksista voi havaita ulkoliikuntapaikkojen olevan suomalaisten liikkuvien aikuisten keskuudessa suosituimpia liikuntapaikkoja. Reittien, polkujen ja ratojen kehittämiseen ja ylläpitoon tulisi kiinnittää erityishuomiota liikuntapaikkojen käytön useuden takia.

### 3.2 Ulkoilupaikkojen käyttö

Ulkoiluolosuhteiden selvityksen asukaskyselyssä (Mäntyharjun ulkoiluolosuhteiden asukaskysely 2010) vastaajat arvioivat yleisellä tasolla ulkoiluun erilaisilla ulkoilupaikoilla. Kysymys kuului, käytätkö kohdetta ulkoiluun? 79 prosenttia vastaajista käyttää pyöräteitä ulkoiluun. Kuntopolut ja radat, metsät, hiihtoladut, luontopolut, retkeilyreitit ja uimarannat ovat myös suosittuja ulkoilupaikkoja.

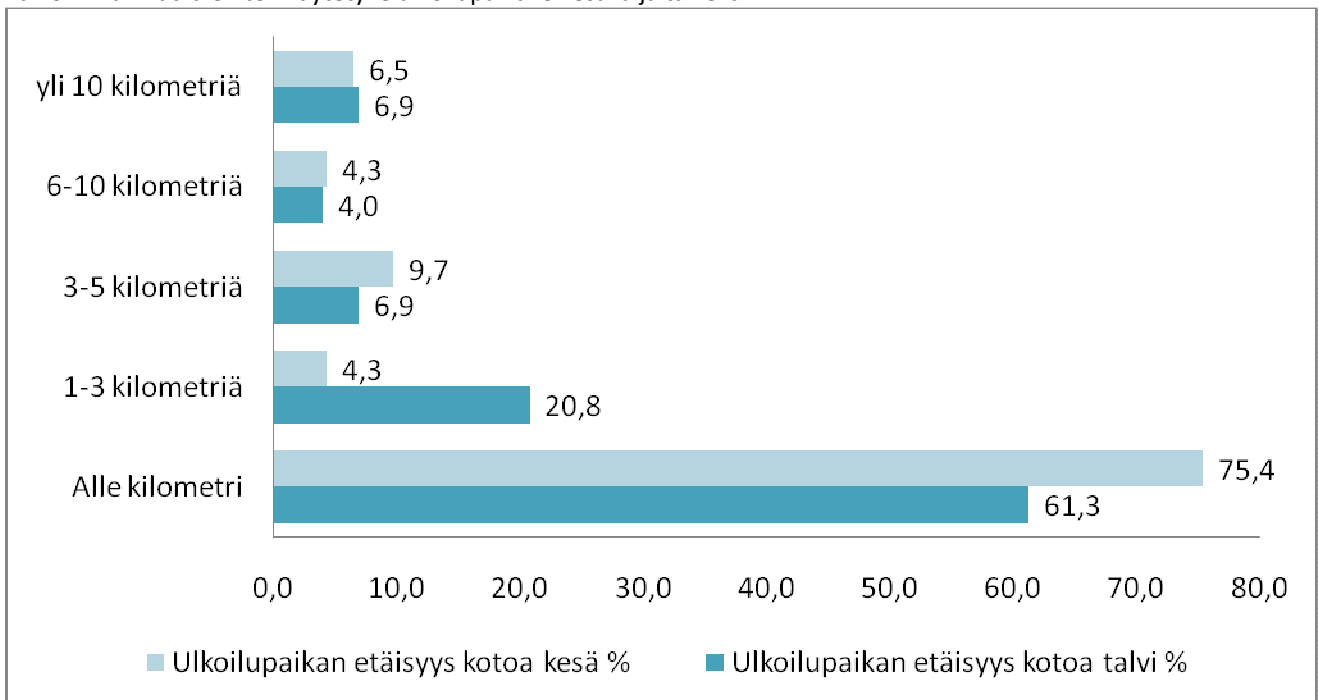
Asukaskyselyssä kysyttiin myös eniten lumisella ja eniten sulan maan kaudella käytettyä ulkoilupaikkaa. Samalla asukkaat saivat esittää kehittämis ehdotuksia kyseistä ulkoilupaikkaa koskien. Lumiseen aikaan vastaajat nimeävät tiettyjä suosittuja kohteita, mutta muuten ulkoilupaikkojen käyttö hajaantuu. Paljon mainintoja keräsi Pyhäveden jäällä oleva latuverkosto. Kokonaisuudessaan paljon mainintoja saavat nimenomaan hiihtoladut. Myös urheilualue on suosittu. Sulan maan kaudella suosituimmaksi yksittäiseksi kohteeksi kaiken kaikkiaan nousevat talvea enemmän erilaiset kotoa lähellä olevat keskustan ja kirkonkylän kevyen liikenteen väylät, erilaiset metsäreitit, pururadat sekä luontopolut erona lumisen kauden eniten käytettyyn, esimerkiksi kauempana sijaitsevaan hiihtolatuun. Ehdoton ykkönen on pyörätie, kevyen liikenteen väylä ja myös maanteiden pientareet. Myös Pyhäveden rannassa kulkeva reitti on suosittu ulkoilualue kuntakeskuksen urheilukentän rinnalla.

### 3.3 Ulkoilupaikkojen saavutettavuus

Ulkoiluolosuhteiden selvityksen asukaskyselyssä vastaajat arvioivat eniten käytettyjen ulkoilupaikkojensa etäisyyttä kotoa (Kuvio 1). Lisäksi heiltä kysyttiin kulkuvälinettä ulkoilupaikalle.

Eniten käytetty ulkoilupaikka sijaitsee keskimäärin kauempana kotoa talvella kuin kesällä: 0–200 metriä kotoa sijaitsevien ulkoilupaikkojen käyttö lisääntyy kesällä. Kesällä noin 46,2 prosenttia vastaajista sanoo ulkoilupaikan sijaitsevan 0–200 metrin päässä kotoa ja talvella noin 29,7 prosenttia. Lähiulkoilu ja -virkistysmahdollisuuksien, kuten lähimetsien ja kevyen liikenteen väylien käyttö siis luonnollisesti lisääntyy kesällä. Kokonaisuudessaan isoa eroa ei kuitenkaan käytössä ole. Kesällä alle kilometrin päässä kotoa sijaitsevia paikkoja käyttää noin 75,4 prosenttia ja talvella 61,3 prosenttia vastaajista. 1–5 kilometrin päässä kotoa sijaitsevaa paikkaa käyttää kesällä noin 14 prosenttia vastaajista siinä missä 27,7 talvella prosenttia vastaajista.

Kuvio 1. Välimatka eniten käytetylle ulkoilupaikalle kesällä ja talvella.



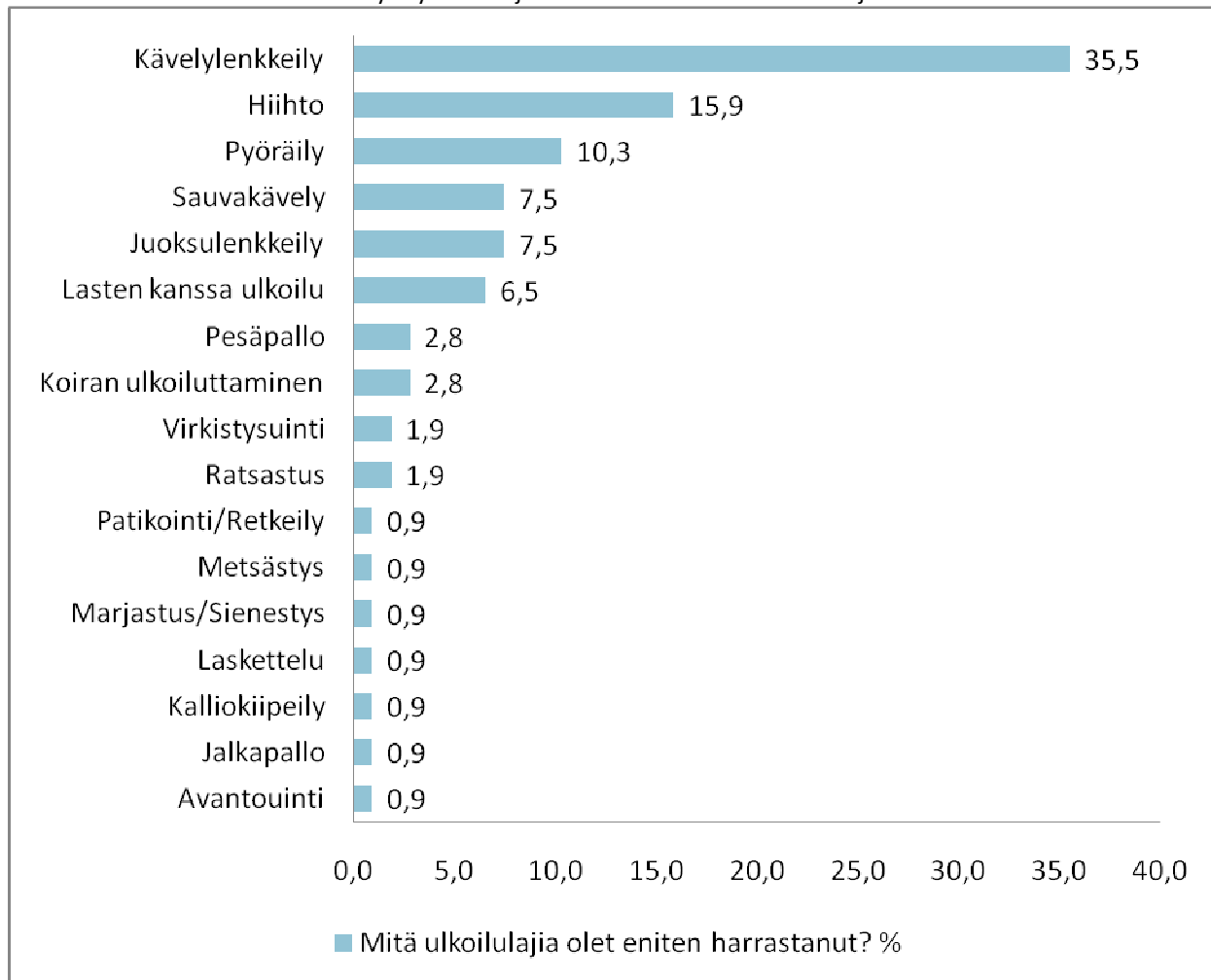
Ulkoilupaikalle kuljettiin useammin yksityisellä moottoriajoneuvolla talvella kuin kesällä. Talvikaudella enemmistö kulki ulkoilupaikalle kävellen tai juosten. Kesällä eniten ulkoilupaikalle liikutaan kävellen tai juosten tai pyörällä edellä mainitun moottoriajoneuvon lisäksi. Talvella pyörällä kulkee eniten käytetylle ulkoilupaikalle vain muutama.

### 3.4 Ulkoilulajit

Ulkoiluolosuhteiden selvityksen asukaskyselyssä kysyttiin myös eniten harrastettuja ulkoilulajeja (Kuvio 2). Asukaskyselyyn vastanneiden keskuudessa eniten harrastettuja ulkoilulajeja olivat kävelylenkkeily, hiihto, pyöräily, juoksulenkkeily ja sauvakävely sekä lasten kanssa ulkoilu. Vastaajat saivat nimetä ulkoilulajeja, joita he halusivat harrastaa tulevaisuudessa enemmän tärkeysjärjestyksessä. Lumisen maan aikana eniten haluttiin tulevaisuudessa harrastaa hiihtoa. Toiseksi tärkeimmäksi koettiin luistelu ja retkiluistelu. Myös lumikenkäilyä, kävelylenkkeilyä, laskettelua, uintia ja avantouintia sekä potkukelkkailua haluttaisiin harrastaa tulevaisuudessa enemmän. Myös muita lajeja mainittiin. Sulan maan kaudella haluttaisiin tulevaisuudessa harrastaa enemmän pyöräilyä, joka mainittiin vastauksissa useimmin. Myös kävelyä haluttaisiin

harrastaa enemmän niin sauvakävelyn, kävelylenkkeilyn, vaelluksen kuin retkeilyinkin muodossa. Lumisen maan aikana retkiluistelu mainittiin useasti.

Kuvio 2. Sulka II -hankkeen asukaskyselyn vastaajien eniten harrastamat ulkoilulajit.



### 3.5 Ulkoilupaikan valinta ja ulkoilua rajoittavat tekijät

Ulkoiluolosuhteiden selvityksen asukaskyselyssä vastaajat arvioivat ulkoilupaikan valintaan vaikuttavia tekijöitä asteikolla 1–4 (1 erittäin tärkeä, 2 melko tärkeä, 3 ei kovin tärkeä, 4 ei lainkaan tärkeä). Tärkeintä ulkoilupaikan valinnassa oli paikan hyvä kunto. Toiseksi tärkeintä oli ulkoilupaikan turvallisuus ja kolmenneksi tärkeintä hyvät opastaulut ja viitoitukset. Myös verkkosivujen kautta saatavaa tietoa ulkoilupaikasta sekä hyvää valaistusta arvostettiin. Vähiten tärkeäksi koettiin palvelut ulkoilupaikan lähellä sekä hyvät pysäköintimahdollisuudet. Hyvien pysäköintimahdollisuuksien vähäinen merkitys saattaa selittyä ulkoilupaikkojen sijainnilla. Ulkoilupaikat sijaitsevat lähellä niin lumisen- kuin sulankin maan aikana. Mäntyharjulla ulkoilua rajoittavia tekijöitä oli vähän. Miltei puolet (47,6 prosenttia) asukaskyselyn vastaajista vastaasi, ettei esteitä ulkoiluun ollut. Suurin liikuntaa rajoittava tekijä olivat henkilökohtaiset syyt (26,6 prosenttia). Vaikeat kulkuyhteydet ja pitkät välimatkat rajoittivat 15,2 prosenttia vastaajista.

## 4 MÄNTYHARJUN ULKOILUOLOSUHTEET: PAPPILANNIEMELTÄ MIEKANKOSKELLE

Tässä selvityksessä Mäntyharjun ulkoliikuntapaikoista on tehty ajantasainen listaus (Liite 1). Kunnan vapaa-aikasihteeri ja liikuntapaikkavastaava listasivat Mäntyharjun ulkoliikuntapaikat. Ulkoliikuntapaikoista keskusteltiin myös asiantuntijakokouksessa. Syyskuussa 2010 tutustuttiin Mäntyharjun ulkoliikuntapaikkoihin maastossa kiertämällä, ulkoilumahdollisuuksista keskustelemalla sekä ulkoilupaikkoja valokuvaamalla.

Tässä luvussa tarkastellaan 1) Mäntyharjun ulkoilupaikkojen arvosanaa selvityksen asukaskyselyn perusteella, 2) Mäntyharjun ulkoilupaikkojen valikoimaa lähteenä kunnan tiedonannot sekä 3) ulkoilupaikkojen nykytilaa ja 4) kehittämisehdotuksia Mäntyharjun aikaisempien ulkoilu- ja liikuntaolosuhteiden selvitysten ja suunnitelmien, ulkoilutyöryhmän keskustelujen ja ulkoiluolosuhteiden asukaskyselyssä saatujen vastausten näkökulmasta. Asukaskyselyssä vastaajat saivat arvioida tyytyväisyyttään kunnassa olevien ulkoilupaikkojen nykytilaan asteikoilla *erittäin tyytyväinen – tyytyväinen – tyytymätön – erittäin tyytymätön*. Käyttämiensä ulkoilupaikkojen kehittämistarvetta vastaajat arvioivat tarkemmin asteikolla *nykytila hyvä – jonkin verran kehittämistarvetta – paljon kehittämistarvetta*. Varsinaiset toimenpide-ehdotusten kokonaisuudet on kirjattu tämän selvityksen loppuun.

### 4.1 Ulkoilupaikkojen arvosanat

Ulkoiluolosuhteiden selvityksen asukaskyselyssä vastaajat arvioivat tyytyväisyyttään Mäntyharjun ulkoiluolosuhteita kohtaan (Taulukko 1). Asukaskyselyn tulosten mukaan ulkoliikuntapaikat ovat Mäntyharjulla erinomaisessa kunnossa. Parhaimman arvosanan saivat hiihtoladut (Ka 3,5) ja luontopolut (Ka 3,4). Asukkaat olivat erittäin tyytyväisiä hiihtolatuihin ja myös muihin kohteisiin. Huonoimman arvosanan saivat pyörätiet ja kevyen liikenteen väylät (Ka 2,8) ja uimarannat (Ka 2,6). (Mäntyharjun ulkoiluolosuhteiden asukaskysely 2010.)

Taulukko 1. Mäntyharjun ulkoilupaikkojen arvosana Sulka II -hankkeen asukaskyselyn perusteella.

	4 erittäin tyytyväinen	3 tyytyväinen	2 tyytymätön	1 erittäin tyytymätön	Yhteensä	ka.
Hiihtoladut	46	45	3	0	94	3,5
Luontopolut	32	42	3	0	77	3,4
Retkeilyreitit	24	43	2	1	70	3,3
Kuntoreitit	18	57	3	1	79	3,2
Ulkokentät	10	42	3	0	55	3,1
Puistot	7	58	4	0	69	3
Lähiliikuntapaikat	9	48	6	1	64	3
Pyörätiet/kevyen liikenteen väylät	7	49	15	3	74	2,8
Uimarannat	8	34	14	9	65	2,6

### 4.2 Virkistysalueet

Virkistysalueita ovat lähipuistot, ulkoilupuistot, ulkoilualueet, retkeilyalueet, matkailupalveluiden alueet, luonnonsuojelualueet, monikäyttöalueet, kansallispuistot, erämaa-alueet, valtion retkeilyalueet ja virkistysmetsät. (Sievänen 2001, 143.) Kolme neljästä suomalaisesta käyttää hyväkseen jokamiehenoikeutta liikkua luonnossa. Miltei puolet ulkoilee kuntien virkistysalueilla ja viidesosa valtion virkistysalueilla. (Kokkonen 2010, 342–343.)

TAULUKKO 2. Ulkoilupaikkoja Mäntyharjulla, joissa voi liikkua jokamiehen oikeuksia noudattaen.

ULKOILUPAIKKA	LYHYT KUVAUS
Haukkavuori	Näköalapaikkoja ja kalliomaalauksia ja nuotiopaikka
Sipilän kankaat	Soraharju Herajärven etelärannassa
Mäntysaaret	Soraharjun jatkeena, veneillen tai kanootilla, Isovsa Mäntysaareissa on uimapaikka. laavu ja nuotiopaikka.
Hyhmäjärvi	Erämaajärvi Lyytikälän korpialueella.
Kaivannonkoski	Koskimaisema Tuustaipaleella.
Laanavuori	Vuoren laelta maisemat Kallavedelle.
Keisarinlähde	Keisari Aleksanteri I pysähtyi virkistäytymään lähteelle 1803.
Laijärvi	Rannassa lintutorni
Miekankoski	Koski Tarhaveden ja Lahnaveden välillä.
Pieni Linnansaari	Melontareitin rantautumispaikka.
Pappilanniemi	Ulkoilureitti lähellä keskustaa.
Nuotioniemen laavu	Pappilanniemen ulkoilureitin varrella.
Pyhäkoski	Pyhäveden ja Lahnaveden välisellä kannaksella oleva koski.
Pyhäniementalo	Pyhäniemen perinnetila on suojelukohde
Pitkäjärvi	Mouhun reitin varrella oleva rakentamaton järvi.
Puukonvuori	Kallaveden rannalla. 200 metriä laavusta itään sijaitsee hiidenkirnu ja kalliomaalauksia.
Ruokohiekkä	Uimaranta Pyhäveden rannalla.
Repovesi	Repoveden kansallispuisto Mäntyharjun ja Valkealan rajalla.
Sammalinen	Erämainen lampialue.
Tommolansalmi	Korpijärvellä, kalastus- ja veneilymahdollisuudet.
Uutelan laavu	Paikallishistoriallinen lähireitti.
Vihantasalmi	Suomen pisimpiä puusiltoja.
Tainan laavu	Tainan myllytontin luonnonsuojelualueella.

### 4.3 Ulkoilureitit

Mäntyharjulla ulkoilureittejä on neljä; Pappilanniemen ulkoilureitti, Mouhun ulkoilureitti, Torpparinpolku ja Pyhäkosken ulkoilureitti. Lisäksi kunnassa on lukuisia kuntopolkuja ja ratoja, hiihtolatuja sekä uutena kohteena esteettömään luontoliikuntaan soveltuva kesällä 2011 valmistuva Katiskalahden sillan esteetön ulkoilureitti. Lisäksi Mäntyharjulla on erillinen [sauvakävelypuisto](#).

Ulkoilureittiaktiviteetteja ovat kävely, pyöräily, luontopolku, retkeily, eräretkeily, hiihto, ratsastus, maastopyöräily, melonta, vesiretkeily, moottorikelkkailu ja pyörätuolilla liikkuminen. Ulkoilureitti on kartalle ja yleensä maastoon merkitty reitti. (Sievänen 2001, 142–143.) Koska aikuisväestön liikuntatoiveet kohdistuvat luontoliikuntaan, on kuntien perustettava merkittyjä ja huollettuja ulkoilureittejä, luonto- ja riistapolkuja sekä muita luonnossa liikkumista ja perheliikuntaa edistäviä palveluita. Kunnat omistavat ulkoilureiteistä 65 prosenttia, yksityiset omistajat 24 prosenttia ja rekisteröityneet yhdistykset noin 8 prosenttia. Omistajakoko on suuntaa antava valtion ulkopuolisten reittien osalta. (Sievänen 2001, 156.) Suunniteltaessa virkistys- ja ulkoilualueita sekä retkeilyreittejä tulee perusteena olla alueiden ja reittien tarve, joka määräytyy lähistöllä olevien taajamien suuruudesta ja sijainnista sekä matkailijoiden tarpeesta. Suunniteltavien alueiden koko, reittien pituus ja reittiverkoston tiheys voidaan arvioida käyttömäärien perusteella. Tärkeimmät

alueen virkistysarvon ja virkistyslaadun arviointiperusteista ovat saavutettavuus, kulttuurivetovoima ja luonnonvetovoima sekä näihin seikkoihin liittyvä maiseman esteettisyys ja monipuolisuus. (Hemmi 2005b, 508.)

#### 4.3.1 Pappilanniemen ulkoilureitti

Pappilanniemen ulkoilureitti on rengasreitti, joka lähtee Mäntyharjun kirkonkylässä sijaitsevasta Iso-Pappilasta. Pappilanniemen reitti alkaa vanhan pappilan pihapiiristä, jossa on päärakennuksen lisäksi muun muassa näyttelytiloja ja kesäteatteri sekä Reissupolku ry:n omistuksessa oleva suksinäyttely. Pyhäveden rannalla kiertävällä reitillä on venäläisten vuosina 1911–1917 rakentamia linnakkeita. Pappilanniemen reitillä toteutuu loistavasti saavutettavuus ja kulttuurinen vetovoima yhdistettynä kauniisiin maisemiin. Reitiltä kulkee hyväkuntoinen hiekkatie keskustaan, joka soveltuu kävelyn lisäksi pyöräilyyn. Reitti päättyy Kurkilammelle. Pappilanniemen edustalla kulkee matkaluistelu-reitti. Myös veneellä rantautuminen on mahdollista.

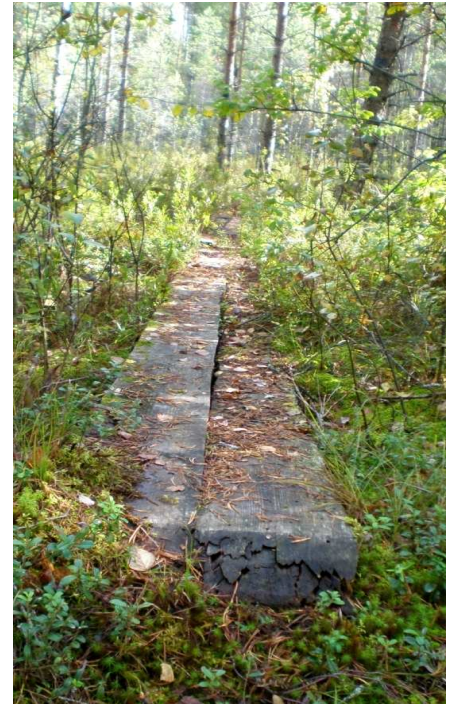
Pappilanniemi on kunnan käytetyin ulkoilureitti. Ulkoilutyöryhmässä kuitenkin todettiin, että reitin olemassaolosta tiedetään huomattavan vähän. Pappilanniemen reitillä on ongelmia opasteissa. Viittojen merkintätapa eroaa tavallisesta merkinnästä, sillä Pappilanniemellä sijaitsevan sauvakävelypuiston on suunnitellut saksalainen suunnittelija. Myös viittoja on kaatunut reitin varrelta. Kunnan nykyisistä viranhaltijoista yksikään ei ole ollut mukana kun sauvakävelyreittiä on suunniteltu, joten reitti risteilee muiden reittien kanssa sekaisin.



KUVA 1. Näkymä Teerniemeltä Pyhävedelle. Maisemallisesti mielenkiintoinen kohde Pappilanniemen reitillä on Teerniemen näköalapaikan lisäksi Nuotioniemen laavu.

#### 4.3.2 Mouhun ulkoilureitti

Mouhun ulkoilureitti lähtee Kisalasta, Mäntyharjun taajamasta, ja jatkuu Mouhun kylään Valkealan rajalle. 22 kilometriä pitkä reitti kulkee metsämaastossa polku- ja metsäreittinä sekä maantiellä. Mouhulta reitti jatkuu Repoveden kansallispuistoon. Reitti on tärkeä yhteys Repoveden kansallispuiston suuntaan. Koska reitti kulkee Repovedelle myös Kouvolan alueella, sen kehittäminen myös naapurikunnan alueella on tärkeää. Reitin varrella tulisi asiantuntijoiden mukaan vähentää maanteitä pitkin kulkemista, sillä maanteillä kulkeminen alentaa reitin mielenkiintoisuutta. Mouhun ulkoilureitin varrella on useita historiallisia kohteita, kuten punasotilaan 1950-luvulla löydetty hauta sekä sisällissodan aikaisten Mouhun taisteluiden muistomerkki, joita tulisi nostaa paremmin esiin. Asukaskyselyn avoimissa vastauksissa toivottiin Repovedelle vievän reitin parantamista. Asukaskyselyn mukaan kuntalaisten parissa ollaan kiinnostuneita maastopyöräilystä. Avoimissa vastauksissa toivottiin maastopyöräreittien parantamista. Mouhun ulkoilureittiä on suunniteltu kehitettävän palvelemaan myös maastopyöräilyn harrastajia.



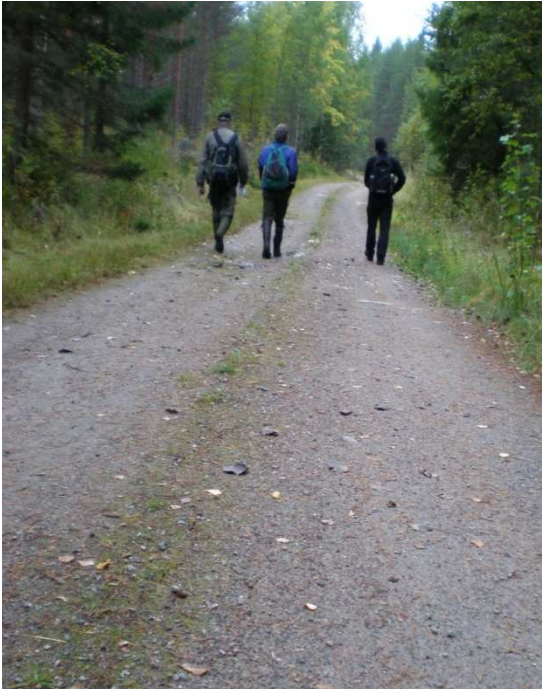
KUVA 2. Pitkäjärven erämaajärvi on tärkeä etappi Mouhun ulkoilureitin varrella. Pitkäjärvelle johtavat pitkospuut kaipaavat uusimista. Pitkospuiden uusimistarvetta esiintyy myös muilla kunnan ulkoilureiteillä, joita kuljetaan pitkospuita pitkin.



KUVAT 3–4. Sammalaisen kota Mouhun ulkoilureitin varrella. Kodan rakentamisessa on tehty yhteistyötä opiskelijoiden kanssa ja kehikko on veistetty opiskelijatyönä. Kodassa olevaa tulisijaa on paranneltu ja ilmanvaihtoa lisätty, joten nuotion pitäminen onnistuu hyvin ilman savuhaittoja loppuun asti viedyn suunnittelun takia. Kodan pihapiirissä oleva nuotiopaikka on rakennettu kekseliäästi. Kodalla järjestetään erilaisia tapahtumia

### 4.3.3 Torpparinpolku

Torpparinpolun lähtö- ja päätepiste on Kisalassa Mäntyharjun taajamassa. Reitti on seitsemän kilometriä pitkä ja se on merkitty omalla logolla ja sinisillä väreillä. Ulkoilutyöryhmässä nähtiin, että reitti tarvitsisi läpikäynnin. Reitin varrella sijaitseva Uutelan laavu on rakennettu Uutelan torpan entiseen pihapiiriin. Uutelan laavulle pääsee hiekkateitä myöten helposti pyörällä. Talvisin hiekkatiet on ajettu laduiksi ja muun muassa 20 kilometrin mittainen luisteluhiihtoon soveltuva ura kulkee Uutelan laavun vieressä kulkevilla hiekkateillä.



KUVAT 5–6. Torpparinpolku on merkitty maastoon omalla kuviolla. Uutelan torpan pihalla kasvaa 200-vuotias honka. Puu on nähnyt parinsadan vuoden aikana niin Uutelan suvun torpparinvaiheet kuin raunioihin tutustuvat Torpparinpolun retkeilijätkin. Metsäautoteitä käytetään Mäntyharjulla latupohjana.

### 4.3.4 Pyhäkosken ulkoilureitti

Pyhäkosken ulkoilureitin lähtöpaikka on Mäntyharjun kirkonkylässä sijaitseva nuorisoseurantalo. Läntinen lähtöpaikka on kalamiesten rakentama Pyhäkosken laavu. Reitti on 10 kilometriä pitkä. Pyhäkosken reitti kulkee myös tulevan loma-asuntomessujen messualueen kautta. Loma-asuntomessuja ajatellen reittiä on kehitetty muun muassa siirtämällä laavun paikkaa lähemmäs mökkialuetta. Reitin kehittämistä vaikeuttavat maanomistusseikat. ”Reitille on ehkä etsittävä uusi paikka. Kehittäminen Pertunmaalle on seis maanomistajan takia. Tällä hetkellä tilanne on näin.” Jos Pyhäkosken reitin alkutaivalta Mäntyharjulta Pyhäkoskelle paikalliset kuvailevat epämäntyharjulaiseksi maastoksi, ”tylsäksi ja maisemallisesti köyhäksi”, tarjoaa Pyhäkoskelta eteenpäin jatkuva reitti ulkoilijalle mielenkiintoisia kohteita. Pyhäkoskelta lähdeittäessä ulkoilija pääsee ylittämään siltaa pitkin Pyhäkosken pienvenesulun, joka on entinen tukinuittouoma. Nykyään sulku yhdistää Pyhäveden Vihannanselkään. Sululta eteenpäin kuljettaessa ulkoilija voi halutessaan poiketa Pyhäniemen perinnetilalle, joka on tällä hetkellä Metsähallituksen omistuksessa oleva perinteikäs maalaisympäristö. Tilalla on päärakennuksen lisäksi muun muassa kivenavetta ja olkikatkoisia latoja. Vaikka Pyhäniemen perinnetilan rakennukset ovat tällä hetkellä kunnostamisen tarpeessa, on ympäristö kuitenkin ainutlaatuinen, historialtaan kiehtova ja matkailunkin kannalta mielenkiintoinen kohde reitillä.



KUVAT 7–8. Perinnetilan päärakennuksen näyttävä veranta on päässyt rapistumaan. Pyhäniemen kivinavetan ovensuusta aukeaa näkymä peltomaisemaan.

#### 4.3.5 Katiskalahden sillan esteetön ulkoilureitti

Mäntyharjulaisille suunnatussa asukaskyselyssä nousi esiin tarve liikuntaesteisille suunnatulle liikuntapaikalle. Asukkaat totesivat rollaattorilla liikkuvia ikääntyviä olevan paljon ja toivoivat myös heidän luonnossa liikkumistarpeeseensa vastattavan. Pyörätuolilla kulkeminen koettiin vaikeaksi joskus asfaltillakin, kun on kynnyksiä ja muita hankalia kohtia. Väestön ikärakenteen muutos on kasvattanut ja tulee edelleen kasvattamaan tarvetta ottaa huomioon erityisesti ikääntyvien ja samalla erityisryhmien liikuntaedellytykset. (Kokkonen 2010, 248–249.) Väestön voimakkaan ikääntymisen myötä liikkumis- ja toimintaesteisten henkilöiden määrä tulee lähivuosina lisääntymään entisestään. (Liikuntapaikkarakentamisen suunta 2011, 15.) Mäntyharjullakin väestön ikärakenne kertoo yli 65-vuotiaita kuntalaisia olevan keskimääräistä huomattavasti enemmän. Suomen väestöstä kuudenneksen liikkumiskyky on rajoittunut iän, sairauden tai vamman vuoksi. Liikkumisesteisiä ovat muun muassa eläkeläiset ja vanhukset, pitkäaikaissairaat, aistivammaiset eli näkö- ja kuulovammaiset, kehitysvammaiset, raaja-amputoidut ja muut apuvälineitä käyttävät sekä pyörätuolin käyttäjät. Myös odottavat äidit ja lastenvaunujen kanssa liikkuvat luokitellaan liikkumisesteisiksi. (Verhe 1994, 11.)

Kansallisessa liikuntatutkimuksessa (2009–2010) tutkittiin senioreiden eli 66–79-vuotiaiden suomalaisten liikunnan harrastamista. Vähintään neljä kertaa viikossa liikkuu 65 prosenttia senioreista. 2–3 kertaa viikossa liikkuu 23 prosenttia 66–79-vuotiasta. Harvemmin tai käytännössä ei lainkaan liikkuvia 11 prosenttia seniori-ikäisistä suomalaisista. Kävely on ikääntyneiden pääliikuntamuoto (61 prosenttia senioreista). Kävelyä harrastetaan ikääntyneiden keskuudessa lähes päivittäin. Toiseksi suosituin harrastusmuoto on sauvakävely, kolmanneksi suosituin pyöräily ja neljänneksi suosituin hiihto. (Kansallinen liikuntatutkimus 2010b, 59–63.)

Erityisliikunnan tarpeet on Mäntyharjulla tunnistettu ja kuntaan on valmistumassa Katiskalahden sillan esteetön ulkoilureitti, jonka virallisia avajaisia vietetään heinäkuussa 2011. Ajatus erityisliikkuville tarkoitettusta liikuntapaikasta nousi esiin Kirkonkylän kylätoimikunnassa vuonna

2006. Ajatus kypsyi muutaman vuoden ajan. Kirkonkylän kylätoimikunta ei ole rekisteröity yhdistys, joten paikallisena ulkoiluyhdistys Mäntyharjun Reissupolku ry pyydettiin mukaan hankkeeseen. Hankkeen lähtiessä liikkeelle kunnan luottamuselimissä Katiskalahden sillan esteettömään ulkoilureittiin suhtauduttiin myönteisesti. Erillistä rakennuslupaa ei tarvittu, vaan pelkkä toimenpideilmoitus riitti. Katiskalahdelle rakennettu reitti on seurakunnan omistamalla maa-alueella. Katiskalahden ylittävä silta on rakennettu vanhan ”kapulasillan” kohdalle. Hankkeen kustannusarvio on noin 80 000 euroa. Puolet summasta tulee EU-rahoituksesta, 10 000 euroa rakennuttajien investoimasta osuudesta ja talkootunnit kattavat 30 000 euroa hankkeesta. Katiskalahden silta on rakennettu pääosin talkoolaisten voimalla. Keväällä 2011 Katiskalahden sillan alueelle tehdään vielä esteetön wc ja nuotiopaikka.



KUVAT 9–10. Katiskalahden erityisliikkujiille suunnatun ulkoilureitin rakenteet on suunniteltu siten, että myös pyörätuolissa istuvan on mahdollista kalastaa. Katiskalahden ylittää komea talkoovoimin rakennettu silta.

Reitti on suunniteltu ja rakennettu erityisryhmien liikuntaa huomioiden. Erityisesti esiin on nostettu ikäihmisten tarve omaan liikuntapaikkaan. Reittiä myös esitetään liitettäväksi kunnan runkoreitistöön. Katiskalahden esteettömän ulkoilureitin ylläpito siirtyy tulevaisuudessa kunnan vastuulle. Esteetön reitti on rakennettu lähelle Mäntyharjun keskustaa kulttuurisesti ja maisemallisesti arvokkaaseen ympäristöön. Katiskalahden silta on merkittävä lisä kunnan ulkoliikuntapaikkoihin: ulkoilureitti tarjoaa virkistys- ja liikkumismahdollisuuksia useille eri liikkujaryhmille. Sijaintinsa ja historiansa takia se kiinnostaa myös matkailijoita.

#### 4.3.6 Kuntopolut ja radat

Mäntyharjulla on yhteensä 11,9 kilometriä valaistuja kuntopolkuja. Niitä ovat:

- Urheilualue 3,0 km, purupinta
- Halmenniemi 2,3 km, ei purupintaa
- Pärnämäki 1,3 km, ei purupintaa
- Läppäniemi 0,6 km, purupinta
- Tuustaipaleen kuntoutumiskeskus 1,7 km, purupinta
- Mynttilä 3,0km, purupinta

70 prosenttia asukaskyselyyn vastanneista totesi käyttävänsä kuntopolkuja ja -ratoja ulkoiluun. Kuntoreitteihin ollaan asukaskyselyn mukaan keskimäärin tyytyväisiä. Kuntopolkujen ja ratojen nykytilaa pidetään kunnassa asukaskyselyn mukaan hyvänä.

#### 4.3.7 Hiihtoladut

Mäntyharjun hiihtolatuja on kuvattu [tässä kartassa](#). Keskustan urheilualueella on 1, 2 ja 3 kilometriä pitkät valaistut ladut ja 5, 7, 12, 17 ja 20 kilometriä pitkät valaisemattomat ladut. Kirkonkylää kiertää 4,5 kilometrin latu. Valtolan latu on pituudeltaan 5 kilometriä, Halmeniemen latu 7 kilometriä ja Mynttilän latu 10 kilometriä. Hiekkateitä on käytetty kunnassa kekseliäästi ja laajasti latupohjana. Pyhäselän jääladut ovat olosuhteiden salliessa ajettu Vihantasalmeen asti, jolloin ladun pituus on 28 kilometriä. Mäntyharjulla ladut ajetaan jo aamuyöllä, jolloin kuntalaiset voivat lähteä hiihtämään heti aamulla. Latujen kunnossapitoon panostetaan. Latuja keuhuttiin myös asukaskyselyn vastauksissa: ”Monipuolisuus ulkoilupaikoissa on positiivista. Ehkäpä positiivisimpana on laaja latuverkko talvella.” ”Murtomaahiihtolatuverkosto on erinomaisesti hoidettu ja sitä on paljon.” ”Hiihtoladut ovat maakunnan parhaat. 20 kilometriä luistelutyylillä.”

Mäntyharjun ulkoilutyöryhmän yleinen mielipide oli, että ladut ovat hyvässä kunnossa. Paikallisen sahan osuus hiihtolatuja pohjan muokkauksessa on ollut merkittävä, sahalta on saatu jo vuosikymmenien ajan purut latujen pohjustukseen. Kehittämistarpeina nähtiin latujen valaistuksen ja profiilien helpottaminen tietyillä osuuksilla. Hiihdon aloittamisen ja ikääntyvien suhteen helpompi profiili on tärkeä. Urheilukeskuksen laduilla järjestetään muun muassa muumihiihtokoulua. Mäntyharjulla on järjestetty hiihdon Scandinavia cup, jonka suhteen tarvetta edelleen haastavillekin maastoille nähtiin. Verkostoon on suunnitteilla kehittämistä lähivuosina. Katiskalahden sillan alueelta on suunnitteilla yhdysreitti Kisalan latuihin. Kävijäseurannan teko hiihtoladuille on mahdollinen tulevaisuuden tavoite. Työryhmässä nousi myös esiin, että ihanteellisinta olisi jos kävelyreitit olisivat niin leveitä, että kävelyreitien vieressä mahtuisi hiihtämään perinteistä.

Mäntyharjun kunnan yhtenä erikoisuutena voi pitää Mäntyharju–Mouhu -reitien varrella olevaa Suopellon mehuasemaa. Taisto Lustig on huolehtinut omissa pihapiirissään sijaitsevasta mehuasemasta jo viidentoista vuoden ajan. Talvessa mehua menee noin 1200 litraa. Lisäksi mehuasemalla hiihtäjä voi tutustua Lustigin omistamaan vanhojen suksien kokoelmaan. Suksista vanhimmat ovat yli sadan vuoden ikäisiä. Parhaimpina päivinä mehuasemalla on vierailut reilusti yli sata hiihtäjää. Matkaa Mäntyharjun keskustasta mehuasemalle on parisenkymmentä kilometriä.



KUVA 11. Taisto Lustig esittelee ainutlaatuisia suksikokoelmaansa Suopellon mehuasemalla. Vanhimmat sukset on veistänyt Lustigin isoisa.

#### 4.3.8 Muut reitit

Matkaluistelu on tullut uutena lajina Mäntyharjulle muutaman viime vuoden aikana. [Kurkiniemi](#) on matkaluistelun kannalta tärkeä kohde. Ulkoilutyöryhmässä kuvattiin matkaluistelun suosiota

toteamalla, että helmikuun lopulta maaliskuun alkuun Kurkiniemellä on enemmän liikennettä kuin valtatie viidellä ulkoilijoiden lähtiessä Kurkiniemestä jälle luistelemaan. Matkaluistelun suosio on kasvanut viime vuosina merkittävästi koko Suomessa. Mäntyharju on kehittänyt matkaluistelurataa Savitaipaleen kanssa yhteistyössä, mikä on osoittautunut myös matkailullisesti tärkeäksi yhteistyömuodoksi. Kunnassa on myös pohdittu mahdollisuutta markkinoida matkaluistelua yhteistyössä naapurikuntien kanssa Euroopan markkinoille. Selvityksen asukaskyselyssä ja selvityksen yhteydessä järjestetyssä asukastilaisuudessa kiiteltiin kuntaa matkaluistelun kehittämisestä.

#### 4.3.9 Asukkaiden näkemykset ulkoilureiteistä

Selvityksen asukaskyselyssä vastaajat arvioivat reittien, polkujen, ratojen, ulkoilu- ja virkistyspaikkojen sekä ulkokenttien kehittämistarvetta (Taulukko 3). Vastaajat olivat reittien, polkujen ja ratojen osalta tyytyväisimpiä hiihtolatuihin, luontopolkuihin sekä kuntopolkuihin ja ratoihin. Eniten kehittämistarvetta nähtiin pyöräteille sekä rullasuksi- ja rullaluistelu-reiteille. Melontareittien kehittämistarpeeseen otti kantaa 29 asukaskyselyyn vastannutta. Vain viiden vastaajan mielestä melontareiteissä on paljon kehittämistarvetta. Noin puolet vastanneista oli tyytyväisiä melontareittien nykytilaan. Asukkaat usein tuntevat lähiseudun vesistöt. Melontareittien kehittäminen palvelisikin ensisijaisesti matkailijoita. Myös maastopyöräreiteistä keskusteltiin selvityksen aikana runsaasti ulkoilutyöryhmässä. Maastopyöräreittien arveltiin myös kiinnostavan ensisijaisesti matkailijaa. Maastopyöräreittien nykytilaa arvioi 27 asukaskyselyyn vastannutta. Suurin osa vastaajista arvioi maastopyöräreiteissä olevan kehittämistarvetta jonkin verran tai paljon. Asukaskysely osoittaa, että kiinnostusta maastopyöräilyyn on myös kuntalaisilla.

Asukaskyselyn avoimissa vastauksissa reittien, polkujen ja ratojen kehittämisehdotuksia kuvattiin yksityiskohtaisemmin. Puutteet reiteissä liittyivät yleensä ottaen reiteistä olemassa olevan tiedon hajanaisuuteen, reittien merkkamattomuuteen tai karttojen puutteeseen. Ulkoilutyöryhmässä pohdittiin, miten ulkoilureiteistä saataisiin vieläkin toimivampia. Ulkoilureittien kunnostamiseen ja laatuun liittyviä seikkoja kommentoitiin myös asukaskyselyssä.

TAULUKKO 3. Reittien, polkujen ja ratojen kehittämistarve asukaskyselyn mukaan.

	3 nykytila hyvä	2 jonkin verran kehittämistarvetta	1 paljon kehittämistarvetta	yhteensä vastauksia	keskiarvo
Pyörätiet	26	43	19	88	2,08
Hiihtoladut	59	23	1	83	2,7
Kuntopolut ja radat	45	28	1	74	2,59
Luontopolut	44	21	3	68	2,6
Retkeilyreitit	32	26	4	62	2,45
Matkaluistelu-reitit/Luonnonjääradat	11	27	10	48	2,02
Rullasuksi- ja rullaluistelu-reitit	3	8	12	23	1,61
Pyörätuolireitit	6	7	8	21	1,9
Maastopyöräreitit	6	13	8	27	1,93
Melontareitit	13	11	5	29	2,28
Veneilyreitit	19	12	1	32	2,56
Ratsastusreitit	3	6	4	13	1,92

#### 4.4 Pyörätiet ja jalankulkuväylät

Kansallisen liikuntatutkimuksen avulla on seurattu myös eri lajien harrastajamääriä. Vuosina 2009–2010 aikuisväestön keskuudessa eniten harrastettuja liikuntalajeja olivat kävelylenkkeily (1 790 000), pyöräily (845 000), kuntosaliharjoittelu, hiihto, juoksulenkkeily, uinti, voimistelu ja sauvakävely. (Kansallinen liikuntatutkimus 2010b, 16.) Kansallisessa liikuntatutkimuksessa kartoitettiin myös lasten liikunnan harrastamista. Toiseksi suosituin lasten liikuntamuoto oli pyöräily. (Kansallinen liikuntatutkimus 2010a, 6–8.)

Mäntyharjun kevyen liikenteen väylistä vastaavat tiehallinto ja Mäntyharjun kunta. Mäntyharjulla on 14 kilometriä kevyen liikenteen väylää. Väylät sijaitsevat enimmäkseen kunnan keskustassa. Useiden muiden pienten kuntien tavoin pyöräilyä ja kävelyä harrastetaan myös maanteilla. Mäntyharjulla tehdyssä selvityksen asukaskyselyssä pyöräilyn harrastamismahdollisuuksia kommentoitiin runsaasti. Asukaskyselyn mukaan kehittämistä on erityisesti keskustan ulkopuolella olevilla tuloteilla. Tiehankeet ovat poikineet sivutuotteena hyviä pyöräteitä mutta edelleen esimerkiksi Vihantasalmen suunnalta Mäntyharjun keskustaan tuleva tie kaipaisi kevyen liikenteen väylää. Olemassa olevilla väylillä varsinkin turvallisuuteen tulisi kiinnittää huomiota. Koska pyöräily on suosittua myös lasten ja nuorten keskuudessa, ovat turvallisuuskysymykset koulujen läheisyydessä ja koulumatkoilla erityisen tärkeitä.

Valtakunnallisia ja paikallisia pyöräretkeilyreittejä Mäntyharjulla on useita. Valtakunnalliset pyöräilyreitit 5 ja 15 kulkevat Mäntyharjun kautta. Paikallisia merkattuja pyöräilyreittejä on lyhyempi 20 kilometrin reitti, joka kulkee keskustasta Sammalisen kodan kautta takaisin keskustaan ja pidempi 40 kilometrin reitti Pertunmaantietä Lintulaan ja Miekankoskelle. Molemmissa reiteissä on viitoitus kummastakin suunasta tultaessa. Mäntyharjulla järjestetään vuosittain postilaatikkopyöräily, jonka ajankohta on vuosittain toukokuun alusta syyskuun alkuun. Postilaatikkopisteitä on 17. Miekankoski on kunnan suosituimpia postilaatikkopyöräilyn kohde. Se sijaitsee Miekasta Mäntyharjulle kulkevan maantien varrella. Uuden 419 -tien rakentamisen myötä liikenne Miekasta Mäntyharjun keskustaan on vähentynyt parantamalla pyöräilijöiden turvallisuutta ja maantie on yksi kunnan suosituimmista pyöräilyreiteistä.



KUVA 12. Miekankosken pyöräilypostilaatikkoon käy kesän aikana nimensä raapustamassa usea pyöräilystä innostunut. Pyöräilijöiden kesken arvotaan arpapalkintoja.

Pyöräilymahdollisuuksien kehittämisestä keskusteltiin vilkkaasti myös ulkoilutyöryhmässä ja asukaspaneelissa. Yhteistyötä Elinkeino-, liikenne ja ympäristökeskuksen kanssa on erityisen tärkeää kunnassa, jossa iso osa teistä on ELY -keskuksen vastuulla. Kyläkoulujen määrän vähentymisen myötä teiden nopeusrajoituksen ovat palanneet normaalitilaan ja samalla teiden vaarallisuus on kasvanut, sillä nopeusrajoituksia ei enää ole. Esimerkiksi aiemmin mainitun Vihantasalmen suuntaan on paljon kevyttä liikennettä, joka kulkee vilkkaan autoliikenteen seassa.

#### **4.5 Vesistöjen virkistyskäyttö**

Mäntyharjun pinta-alasta 230 km<sup>2</sup> on vesistöjä. Vesistöt mahdollistavat kunnassa laajan virkistyskäytön. Talvisin ulkoilijoita liikuttavat järvien jäälle ajettut ladut ja matkaluistelureitit. Kesäisin kuntalaiset ja lomalaiset voivat uida, kalastaa, meloa ja soutaa vesistöissä. Järvien rannat ovat luonnon virkistyskäytön kannalta merkittäviä vyöhykkeitä. Jokamiehenoikeus mahdollistaa pääsyn rantaan, kunhan vältetään pihapiiriin menemistä, viljelyksien tallomista tai muun häiriön aiheuttamista. Vaikka Mäntyharjulla on paljon kaavoitettua rantaa, on mahdollisuus liikkua järvimaisemassa jokamiehenoikeuksia noudattaen turvattu.

Kansallisen liikuntatutkimuksen mukaan soutua harrastaa 30 000 ja melontaa 26 000 suomalaista. Melonnan harrastajamäärät ovat nousseet huomattavasti. (Kansallinen liikuntatutkimus 2010a, 16.) Mäntyharjulla tärkein reitti on Keisarinlähteen kierros, joka on maisemiltaan vaihteleva viiden järven kierros ja sopiva muutaman päivän melontareitiksi. Ulkoilutyöryhmässä melontareittien kehittäminen nousi yhdeksi puheenaiheeksi. Melontareitit ovat selvästi yksi kehityskohde niin paikallisten kuin matkailijoidenkin näkökulmasta. Savonselän rappeutuneen melontarenkaan kehittämisestä ja uudelleen kartoittamisesta on keskusteltu runsaasti. Kehittämisen näkökulmasta ulkoilutyöryhmässä tärkeäksi nähtiin kuitenkin lyhyempien melontareittien kehittäminen koko Savonselän melontarenkaan ”henkiinherättämisen sijaan.”

#### **4.6 Uimarannat ja avantouintipaikat**

Yksi tärkeistä vesistöjen äärellä olevista liikuntapaikoista on toimiva uimaranta. Pukusuojalla varustettuja uimarantoja Mäntyharjulla on useita; Urheilualueen uimaranta, Haapaseläntie, Varpanen, Mynttilä, Tuustaipaleen kuntoutumiskeskus, Halmeniemi, Vanonen, Ruokohiekka, Valtola ja Ollikkala. Avantouintimahdollisuus on Veljesniemessä. Kurkiniemen ranta nähtiin sekä talvi- että kesäurheilun keskuksena ja kohdetta kehitetäänkin parhaillaan. Mäntyharjulla uimarannoissa on paljon kehittämistä. Ainakin yhdelle kunnolliselle uimarannalle on tarvetta. Uimarannoille merkittiin kehittämistarvetta 42 prosenttia vastaajista ja ne saivat asukaskyselyn vastaajilta ulkoilupaikoista huonoimman arvosanan. Eniten vastaajat toivoivat uimarantojen kuntoa parannettavan ja palveluja, kuten wc- ja pukeutumiskoppeja rakennettavan lisää. Myös luontomatkailemisen näkökulmasta uimarantojen kehittäminen olisi tärkeää. Ulkoilutyöryhmän mukaan mökkiläisten eniten kysymä kohde on uimaranta.

#### **4.7 Ulkokentät ja lähiliikuntapaikat**

Mäntyharjulla on useita ulkokenttiä, jotka toimivat myös jääkiekkokaukaloina ja luistelukenttinä (Liite 1). Beachvolleykenttä on Pekkolanlammella ja keskusurheilukentän läheisyydessä. Urheilualueella on myös kaksi tenniskenttää ja keskusurheilukenttä. Urheilualueella sijaitseva hyppymäki on purettavassa kunnossa. Selvityksen asukaskyselyssä ilmeni vastaajien olevan tyytymättömiä kunnan ulkokenttiin. Erittäin tyytymättömiä oltiin yleisurheilukenttään ja pesäpallokenttiin (Taulukko 4).

TAULUKKO 4. Ulkokenttien kehittämistarve asukaskyselyn mukaan.

	3 nykytila hyvä	2 jonkin verran kehittämistarvetta	1 paljon kehittämistarvetta	yhteensä vastauksia	keskiarvo
Lähiliikuntapaikat	10	16	2	28	2,29
Yleisurheilukentät	31	16	0	47	2,66
Koripallokentät	5	5	3	13	2,15
Lentopallokentät	6	7	3	16	2,19
Beacvolley -kentät	6	8	3	17	2,18
Pesäpallokentät	15	5	0	20	2,75
Tenniskentät	9	8	3	21	2,3
Palloilukentät	9	11	1	21	2,38
Luistelukentät ja kaukalot	19	13	4	36	2,42
Tekojäät	4	4	8	16	1,75

Jonkin verran kehitettävää kohteissa kuitenkin on. Avoimien kysymysten vastauksissa tarkennettiin ehdotuksia ulkokenttien kehittämiseen. Varsinaisia lähiliikuntapaikkoja ei kunnassa oikeastaan ole. Kuntaan tarvittaisiin ainakin pienpelikaukalo, jossa mahdollista pelata koripalloa, katusählyä ja rullakiekkoa eli jossa olisi riittävän tasainen pinta.

Kansallinen liikuntatutkimus (2009–2010) kartoitti 3–18-vuotiaiden lasten ja nuorten liikunnan harrastamista Suomessa. Tutkimuksen mukaan 92 prosenttia lapsista ja nuorista harrastaa liikuntaa. Suosituimpia lajeja olivat jalkapallo (217 000), pyöräily (180 000), uinti (166 000), juoksulenkkeily (149 000), hiihto (147 000) ja salibandy (144 000). Lähiliikuntapaikkojen kehittäminen tukee nimenomaan lasten liikuntaharrastusta. Asukaskyselyssä myös BMW-, sekä rullalautailu ja rullaluistelupuisto -ajatusta toivottiin kehitettävän. Vaikka puistojen nykytilaa kommentoi vain kymmenkunta vastannutta, saattaisi mahdollisuuksien mukaan tietyn lähiliikuntapaikan monipuolinen kehittäminen aktivoida lasten lisäksi nuoria.

#### 4.8 Muut ulkoilupaikat

Muita ulkoliikuntapaikkoja ovat [frisbeegolfrata keskustan rantapuistossa](#), suunnistusalue Myllylammen maastossa, ulkoampumaradat Tiilikkalassa, Ruotimossa ja Mynttilässä sekä hevosurheilukeskus. Moottoriurheilu on mahdollista moottorikelkkareiteillä ja moottoriurheilukeskuksessa.

Asukaskyselyn mukaan asukkaat olivat erittäin tyytyväisiä kunnan frisbeegolfrataan. Mäntyharjun keskustaan Kurkiniemeen valmistui vuonna 2009 uusi frisbeegolfrata. Mäntyharjun ja Pertunmaan välimaastoon on valmistumassa golfkenttä. Uusi kenttä mahdollistaa golfin harrastamisen tulevana kesänä myös Mäntyharjulla.



KUVA 13. Kurkiniemessä sijaitsee uudenkarhea frisbeegolfrata. Rata on rakennettu erityisesti nuorisoa ja matkailijoita huomioiden.

#### 4.9 Reittien opasteet ja muut ulkoilupalvelut

Mäntyharjulla on erilaisia ulkoilupalveluja. Sähköisen ulkoilukartan avulla asukkaille tuotetaan tietoa reittien ja latujen sijainnista ja valikoimasta ja uusi ulkoilukartta täydentää tietoa. Liikuntatoimen kotisivuilta löytyy listaus kunnan liikuntapaikkojen valikoimasta ja talvella hiihtolatuksen aurotilanne näkyy kunnan kotisivuilta ja päivittyy päivittäin.

Selvityksen asukaskyselyssä pyydettiin vastaajia arvioimaan eri ulkoilupalvelujen nykytilaa (Taulukko 4). Kokonaisuudessaan suhteutettuna ulkoilupaikkojen arvosanoihin, on ulkoiluolosuhteisiin liittyvissä palveluissa enemmän kehittämistä. Parhaan arvosanan saivat opastustaulut ja viitat (Ka 3). Tyytyväisiä oltiin myös informaatioon; karttoihin, esitteisiin ja tiedotteisiin. Välineiden vuokraus- ja huoltopalveluihin sekä yrittäjien tuottamiin palveluihin suuri osa vastaajista oli tyytymättömiä. Avoimissa kysymyksissä vastaajilla oli mahdollisuus listata kehittämistarpeita ulkoilupalveluille. Muun muassa informaation keskittämistä yhteen paikkaan toivottiin. Ulkoliikuntapaikoista saatava tieto oli usean asukaskyselyyn vastanneen mukaan hajallaan. Viitoituksen ja opasteiden vajavaisuus on noussut esiin myös muissa Sulka II -hankkeen kunnissa. Ongelmia aiheuttavat esimerkiksi kartat, joissa reitillä liikutaan kunta- ja maakuntarajat ylittävästi. Asiantuntijakokouksessa pohdittiin informaation parantamiseen liittyviä seikkoja. Työryhmä näki, että karttoja tulisi yhdistää ylikunnallisiksi. Esimerkiksi laavut näkyvät kartalla reitin toisella puolella kunnan rajaa, mutta eivät toisella. Tulostettavat kartat olivat saaneet hyvää palautetta. Sähköinen kartta on Mäntyharjulla ajan tasalla, vaikka siinä onkin ollut käytännön haasteita. Sähköinen informaatio paranee Mäntyharjulla. Ulkoilupaikkojen kohteet muun muassa kuvataan ja valokuvat tulevat karttojen lisäksi.

Asukkaat saivat esittää myös kehittämissuhteita kunnan ulkoilupalveluja koskien. Palveluita koskien kehittämissuhteissa korostuu ulkoilupaikkojen valikoimasta tiedottaminen sekä viitoituksiin ja erityisesti karttoihin panostaminen. Tietoa on jo nykyisellään olemassa, joten vaikuttaisikin, että asukkaat tulisi paremmin ohjata oikean tiedon äärelle. Asukaskyselyn mukaan palvelut eivät ole mäntyharjulaisille ydinasia liikunnan harrastamisessa. Palveluiden tärkeys korostuukin enemmän matkailijoita tarkasteltaessa. Informaation hyvä saatavuus liikuntapaikoista on tärkeää myös markkinoinnin kannalta. Välineiden vuokraus- ja huoltopalvelut ja yrittäjien tuottamiin palvelut saivat arvosanan 2,1 ja niissä näyttäisi olevan kehittämistarvetta.

Ulkoilutyöryhmässä pohdittiin ulkoilureittien varrella olevien tulentekopaikkojen turvallisuutta. Hellekesien jatkuessa kunnassa tullaan pohtimaan tulentekopaikkoja, joissa tulenteko on mahdollista myös metsäpalovaroituksen aikana.

Taulukko 4. Ulkoiluolosuhteisiin liittyvien palvelujen arvosanat.

	4 Erittäin hyvä	3 Hyvä	2 Huono	1 Erittäin huono	Yhteensä	ka.
Ruoanlaitto-, tauko- ja yöpymispaikat	1	32	21	1	55	2,6
Opastustaulut ja viitat	10	59	10	0	79	3
Yrittäjien tuottamat palvelut (esim. kahvilat ja ohjelmapalvelut)	2	20	30	6	58	2,3
Välineiden vuokraus- ja huoltopalvelut	1	8	45	3	57	2,1
Kunnan sähköiset ja paperiset ulkoilukarttamateriaalit	2	41	11	0	54	2,8
Esitteet ja tiedotteet internetin, lehtien, radion ja television kautta	4	31	12	0	47	2,8

## 5 ULKOILUOLOSUHTEIDEN MUUTOS

Liikuntapaikkojen lukumäärä lisääntyi Suomessa 1980-luvulla lähes kolmanneksella. Myös liikuntapaikkojen laatu parani ja liikuntamuotojen tarjonta lisääntyi. Samalla peruskorjaustarve kasvoi. (Kokkonen 2010, 235.) Vuonna 1990 alkanut talouslama katkaisi käytännössä yksityisten maksullisten liikuntapalveluiden kehittämisen. Liikuntapalveluiden tuotanto supistui enemmän kuin talous keskimäärin. Rakentaminen hiljeni ja monet liikuntapaikat ajautuivat vaikeuksiin. Kunnallinen liikuntarakentaminen supistui lamavuosina merkittävästi. Liikuntarakentamiseen suunnatun valtiontuen hakijoiden määrä väheni selvästi. (Kokkonen 2010, 240.) Vaikka ulkoliikuntapaikkojen rakentamiseen liittyy erilaisia haasteita, on Mäntyharjulla ulkoliikuntamahdollisuuksien kehittämisessä ja ylläpidossa onnistuttu hyvin.

Suomen Latu käynnisti vuonna 1998 ulkoilua kartoittavan hankkeen (Sulka I -projekti), joka selvitti ulkoilupaikkojen nykytilaa sekä kehitysmahdollisuuksia ulkoilupaikkojen käyttäjien näkökulmasta. Sulka I -hanke oli laadullinen, keskustelua herättävä ja esimerkkejä antava selvitys. Katselmuksia järjestettiin parin vuoden aikana yli 400 kunnassa ja niihin otti osaa yli 2000 kuntien virkamiestä sekä 5000 kuntalaista. Sulka I -projektin avulla saatiin yleiskuva koko Suomen ulkoilumahdollisuuksista, jolloin voitiin tehdä ehdotuksia ulkoilun kehittämisestä paikallisella tasolla. (Suomen Latu 2002,1.)

Sulka I -hankkeen suurin ansio oli keskustelun herättäminen ulkoiluasioihin liittyen. Samalla se aktivoi ulkoilun kehittämistä. Projekti lisäsi vuorovaikutusta kunnan viranomaisten ja ulkoilijoiden välillä. Tulosten perusteella ulkoilupaikkojen kehittämisessä tuli panostaa enemmän paikkojen laadun ja monipuolisuuden parantamiseen kuin lukumäärän lisäämiseen. Eniten kehittämistä tarvittiin ulkoilupaikkojen tiedotuksessa ja markkinoinnissa. Runsaasti kehittämisehdotuksia kohdistui ulkoilureitteihin. Projektin tulosten mukaan kuntien panostus ulkoilureitteihin jäi usein vähäiseksi. Noin 10 vuoden takaisten Sulka I -hankkeen tulosten mukaan asenteet, kuntien ulkoilukulttuuri ja aktiivinen seura- sekä yhdistystoiminta vaikuttivat kaikissa kunnissa huomattavasti ulkoilumahdollisuuksien kehittämiseen. Kuntien tärkein tehtävä ulkoilun edistämässä on lähiulkoilumahdollisuuksien luominen ja kunnossapitäminen. (Suomen Latu 2002, 2.)

Tämän selvityksen ulkoilutyöryhmälle suunnatussa asiantuntijakyselyssä ja työryhmän kokouksessa listattiin Mäntyharjun ulkoiluolosuhteissa kymmenessä vuodessa tapahtuneita muutoksia. Liikunnan eriytymisen seurauksena liikunnan lajimäärä on kasvanut. Mäntyharjullakin ulkoiluolosuhteet ovat monipuolistuneet vastaamaan liikkujien uusia tarpeita. Kuntaan on rakennettu matkaluistelurata, frisbeegolfrata sekä sauvakävelypuisto. Pyöräilyreittien ja retkeilyreittien merkintöjen sekä latujen ylläpito on parantunut. Terveysliikunnan merkitys on korostunut. Liikuntatapahtumia järjestettäessä sekä kunta että yhdistykset että yhdistykset keskenään tekevät enemmän yhteistyötä. Pertunmaan kanssa on painettu yhteinen ulkoilukartta vuonna 2006. Ensi kesänä valmistuva Katiskalahden sillan esteetön ulkoilureitti mahdollistaa ulkoilun myös erityisryhmiin kuuluville. Toisaalta keskustan ulkopuolisten reittien koetaan huonontuneen ja Savonselän melontareenkaan rappeutuneen.

Kymmenessä vuodessa yhteistyö eri hallintokuntien välillä on parantunut ja se toimii hyvin Mäntyharjulla. Liikuntatoimissa on tapahtunut huomattavaa rakennemuutosta. Liikuntatoimi on siirtynyt vapaa-ajantoimen alaisuuteen ja liikunta-asioista vastaa vapaa-ajansihteeri. Mäntyharjun vapaa-aikatoimissa liikunta-asiat koetaan tärkeinä. Ulkoliikuntapaikkojen taso on noussut kymmenen vuoden aikana. Ulkoilupaikkojen saavutettavuus on parantunut. Ulkoliikuntapaikan

toimiva sijainti lisää ekotehokkuutta, joka on yksi kunnan strategian osa-alueista ja kesällä 2011 Mäntyharjulla järjestettävien Suomen loma-asuntomessujen teema.

TAULUKKO 5. Ulkoliikuntapaikkoihin liittyvät positiiviset muutokset Mäntyharjulla 10 vuoden aikana. Taulukko laadittu vertailemalla Sulka I -hankkeen ja Sulka II -hankkeen tuloksia.

SULKA I (1999–2000)	SULKA II (2010–2011)
Yhteistyö eri hallintokuntien välillä selvästi riittämätöntä	Yhteistyö toimii hyvin niin hallintokuntien kuin kunnan ja kansalaistoimijoidenkin välillä
Ulkoliikuntapaikkojen taso selvästi keskinkertaista	Ulkoliikuntapaikkojen taso hyvä
Ulkoliikuntapaikkojen monipuolisuus huono/keskinkertainen	Ulkoliikuntapaikat monipuolisia, pohdintaa onko paikkoja jo liikaa, uusien lajien tarpeet huomioidaan ja niitä pyritään kehittämään
Vesistöjen rannat liian täyteen rakennettuja	Vesistöissä vielä rakentamatonta rantaviivaa
Vesistöretkeilyä varten tulee varata enemmän virkistysalueita erityisesti maaseudulla, jossa loma-asuntoja runsaasti	Matkaluistelua on kehitetty, talvisin latuverkoston kulkeminen järven jäällä
Ulkoilureittien määrä on kohtuullinen	Ulkoilureittien määrä on hyvä
Ulkoilureittien laatu on huono	Ulkoilureittien laatu on hyvä osassa reitistöjä, joissakin reiteissä laadussa parannettavaa erityisesti maisemallisesti ja pitkospuiden kunnostamisessa
Uulkoliikuntapaikkojen saavutettavuudessa on parannettavaa	ulkoliikuntapaikkojen saavutettavuus on yleisesti hyvä
Hiihtomahdollisuudet ovat melko hyvät	hiihtomahdollisuudet ovat erinomaiset
–	sauvakävelypuisto, sauvakävely uutena lajina mukana
–	uusia ulkoliikuntapaikkoja esimerkiksi frisbeegolfrata sekä Katiskalahden silta, joka toteutettu erityisesti erityisliikkujien tarpeet huomioon ottaen

Selvityksessä kävi ilmi ulkoliikuntapaikkojen toimivan tiedotuksen, markkinoinnin, opasteiden ja viitoituksen olevan edelleen haaste Mäntyharjulla. Haasteita näissä seikoissa oli myös kymmenen vuotta sitten. Nykyäänkin Mäntyharjun ulkoilupalveluihin liittyviin karttoihin, opasteisiin ja muun muassa tiedotukseen ei olla täysin tyytyväisiä kunnassa. Kymmenen vuoden aikana sähköisen viestinnän merkitys on kasvanut huomattavasti ja tiedon määrä on lisääntynyt. Valmiita paperiversioita ulkoilumahdollisuuksista kaivataan edelleen tulostettavassa muodossa. Ulkoilupaikkojen opasteiden tulee alkaa jo keskustasta. Asiantuntijakokouksessa pohdittiin mahdollisuutta rakentaa kattava informaatiotaulu rautatieaseman yhteyteen. (Taulukko 6.)

Vaikka ulkoliikuntapaikkojen saavutettavuus on Mäntyharjulla hyvä, polkupyörällä virkistys- ja suojelualueille pääsyssä edelleen kehitettävää. Mäntyharjun pyöräteistä on Sulka II -hankkeen aikana keskusteltu runsaasti. Pyörätiet ovat ekotehokkaita ratkaisuja. Ulkoilualueiden saavutettavuus ilman autoa paranee rakentamalla turvallisia pyöräilyreittejä ulkoilupaikalle. Polkupyöräreittien parantaminen edellyttää toimenpiteitä, jotka eivät ole kunnassa liikunta-asioita hoitavien vastuulla. Yhteistyötä vaaditaan sekä Elinkeino-, liikenne- ja ympäristökeskuksen kanssa että teknisen toimen tiepuolen edustajien kanssa.

Matkailijoille suunnatuissa ulkoilupalveluissa on edelleen kehitettävää. Mäntyharjun ja Pertunmaan alueilla on meneillään Peruvesi–Vihantasalmi matkailualueen kehittämishanke, johon liittyen Mäntyharjulle avataan golfrata ja myös majoituspalveluita on tarkoitus kehittää. Uimarannoille on suunnitteilla kahvilatoimintaa. Asiantuntijakokouksessa ja asukaspaneelissa keskusteltiin maksullisista ulkoilupaikkojen palveluista. Ulkoilutyöryhmän mukaan kuntalaiset eivät ole tottuneet maksamaan palveluista, mikä saattaa hidastaa palveluiden kehittämistä. Matkailijat ovat

potentiaalisia palveluiden käyttäjiä. Uimarantojen kehittämisen yhteyteen on suunniteltu erilaisten palveluiden, kuten kahvilapalveluiden, kehittämistä.

TAULUKKO 6. Ulkoliikuntapaikkoihin liittyviä seikkoja, jotka huonontuneet tai pysyneet ennallaan 10 vuoden aikana. Taulukko laadittu vertailemalla Sulka I - ja Sulka II-hankkeen tuloksia.

Sulka I (1999–2000)	Sulka II (2010–2011)
Viikonloppu- ja loma-aikoja palvelevien ulkoilureitistöjen kehittäminen	Edelleen kehitettävää
Tiedotuksen ja markkinoinnin puute	Edelleen tiedotuksessa ja markkinoinnissa kehitettävää
Opasteiden ja viittojen puutteellisuus	Puutteita viitoituksissa ja opasteissa (viitoitus uimarannoille, opasteiden uusiminen)
Opasteiden tulisi alkaa jo keskusta-alueiden teiden varsilta sekä linja-auto- ja rautatieasemilta lähtien	Edelleen kehitettävää opasteiden sijainnissa (ratkaisuna esimerkiksi kattava infotaulu rautatieaseman läheisyyteen)
Vetovoimaisuuteen tulisi kiinnittää huomiota	Pohdintaa vetovoimaisuuden kehittämisestä tehty (ulkoliikuntapaikkoja ei tulisi vähätellä)
Virkistys- ja suojelualueille tulisi päästä pyörärittejä pitkin	Pyöräreittien turvallisuuden parantamisessa kehitettävää, erityisesti loma-asuntomessualueelle tulisi saada keskustasta turvallinen pyörätie
Virkistysalueiden kehittämistarpeet kunnossapidossa ja palvelurakenteessa	Kehittämistä kunnossapidossa (ongelmana se, että kunnossapitoon ei saada taloudellista apua, mutta uusiin hankkeisiin kyllä) lisäksi palveluissa kehittämistä
Vesistöretkeilyä varten tulee varata enemmän virkistysalueita maaseudulla, jossa loma-asuntoja runsaasti	On käyty keskustelua melontareittien kehittämisestä matkailijoiden näkökulmasta
Enemmän yrittäjävetoisia palveluja kuten kahvila- ja majoituspalvelut	Edelleen kehitettävää
Verkostojen luominen ja yhdistäminen tärkeää	Yhä tärkeää, ajankohtainen kysymys, tarvitaan kokonaiskuva verkostosta
Lähireittien kehittäminen tärkeää	Kehittämistä erityisesti lähiliikuntapaikoissa

## 6 HYVÄT KÄYTÄNNÖT JA TULEVAISUUS

### 6.1 Mäntyharjun ulkoilun hyvät käytännöt

Yksi Sulka II -hankkeen tavoitteista on kerätä esimerkkikunnista ulkoilumahdollisuuksiin liittyviä hyviä käytäntöjä. Käytännöt ovat esimerkkejä toimivista ulkoilumahdollisuuksien ratkaisusta myös muille Suomen kunnille.

Mikko Lamminpää kuvasi *Retki*-lehdessä lokakuussa 2010 julkaistussa artikkelissaan Mäntyharjun ja Pertunmaan ulkoilureittejä. Lamminpää kiteytti artikkelissaan, että *”reitistöjen luomiseen tarvitaan metsäpolkujen ja järvireittien lisäksi aikaansaavia kunnan virkamiehiä, innostuneita urheiluseuroja, aktiivisia talkoolaisia ja yhteistyöhön uskovia matkailuyrittäjiä”*. Mäntyharjulla kiinnostus ulkoilupaikkojen kehittämiseen näkyy. Ulkoilureiteistä keskustellaan positiivisessa ilmapiirissä ja erilaisille ulkoilumahdollisuuksien kehittämissuunnitelmille ollaan avoimia.

Myös yhteistyö eri hallinnonalojen ja toimijoiden välillä näkyy Mäntyharjulla. Kunnan liikuntatoimi tekee tiivistä yhteistyötä kaavoituspuolen kanssa, jolloin ulkoilupaikkojen sijainti kirjataan kaavaan. Myös kunta ja reissupolku tekevät tiivistä yhteistyötä, joka näkyy niin ulkoiluolosuhteiden luomisessa kuin muumihiihtokoulujen järjestämisessäkin. Liikuntaolosuhteiden luomisessa ja liikunnallisuuden tukemisessa tarvitaan eri hallinnonalojen yhteistyötä (OKM 2008). Liikuntapaikkojen ohella ja sijasta käytetään käsitettä liikuntaolosuhteet, mikä laajentaa näkökulman rakennetuista liikuntapaikoista liikkumisen fyysisiin edellytyksiin. Olosuhdetarkastelu käsittää myös opetusministeriön hallinnonalaan kuulumattoman fyysisen ympäristön. Tämä on helpottanut liikuntasektorin ja muiden hallinnonalojen sekä toimijoiden yhteistyötä. (Kokkonen 298–299.)

Mäntyharjulla toimivan yhteistyön tekeminen ulkoilumahdollisuuksissa ei rajoitu ainoastaan oman kunnan sisälle, vaan yhteistyötä halutaan laajentaa myös naapurikuntiin. Mäntyharju ja Pertunmaa julkaisivat yhteisen ulkoilukartan vuonna 2006. Savonselän melontarengaassa oli mukana useita eri kuntia. Myös Repovedelle kulkevaa Mouhun ulkoilureittiä haluttaisiin kehittää yhteistyössä Kouvolan kanssa. Asiantuntijakokouksessa perusteltiin eri kuntien välisen yhteistyön merkitystä. Esimerkiksi karttoja tulisi suunnitella siten, että reitit ja niiden merkitseminen eivät loppuisi kuntien rajalle, sillä ulkoilija jatkaa matkaansa rajasta huolimatta.

Suomen Ladun Mika Asikaisen mukaan asiantuntijakyselyssä sekä ensimmäisessä asiantuntijakokouksessa esiin tulleet seikat olivat Mäntyharjulla samantyyllisiä kuin asukkaille suunnatussa asukaskyselyssä. Tämä tarkoittaa muun muassa sitä, että kunnan päättäjät ja toimijat ovat varsin hyvin tietoisia ulkoilumahdollisuuksiin liittyvistä kehittämistarpeista, heikkouksista ja vahvuuksista. Ulkoilupaikoista ollaan aidosti kiinnostuneita. Tietoisuus oman kunnan ulkoilupaikoista olisi varmasti hyvä käytäntö muillekin kunnille ulkoilumahdollisuuksien kehittämistä ajatellen.

Mäntyharjulla otetaan eri käyttäjäryhmät hyvin huomioon ulkoilumahdollisuuksia kehitettäessä. Katiskalahden silta liikuttaa erityisryhmiä. Latuprofiilit pyritään suunnittelemaan sellaisiksi, että kuntoilija löytäisi profiililtaan helpompia reittejä ja haastavampia reittejä toivova voisi väsyttää itsensä rankemmissa maastoissa. Suuren suosion saaneet matkaluistelureitit mahdollistavat talviliikunnan useille mäntyharjulaisille. Myös nuoriso on huomioitu muun muassa rakentamalla keskustaan frisbeegolfrata. Monipuolisesta ulkoliikuntapaikkatarjonnasta jokainen voi valita itselleen sopivan harrastuspaikan. Geokätköily kehittyy myös Mäntyharjulla. Geokätköilystä on

innostuttu niin kunnassa kuin Reissupolussakin. Kätköt tuovat reitille uutta ulottuvuutta ja uusia käyttäjäryhmiä.

Mäntyharjulla ulkoilumahdollisuudet ovat hyvin saavutettavissa autoistumisesta huolimatta. Useimmat liikuntapaikat sijaitsevat asukaskyselyn mukaan kävelymatkan päässä kotoa. Autoistumista pidettiin 1970-luvulla myönteisenä kehityssuuntana, koska se lisäsi liikuntapaikkojen käyttöä väestökeskusten lähellä. Autoistuminen merkitsi myös sitä, että liikuntapaikkojen sijainti ei ollut sidottu yhtä paljon yleisiin liikuntayhteyksiin kuin ennen. Siksi liikuntapaikkoja oli mahdollista sijoittaa myös väestökeskusten ulkopuolelle. Samaten autoistuminen vaikutti viikonloppuina ja lomakausina käytettyihin liikuntapaikkoihin. Maasto-olosuhteet voitiin ottaa huomioon parhaalla mahdollisella tavalla. Tehokkuuden nimissä keskittiin suuriin yksiköihin. (Kokkonen 2010, 110–111.) Nykyaikaa leimaa sen sijaan kestävä kehitys ja ekologisuus. Kestävän kehityksen näkökulmasta hyviä suuntauksia ovat perus- ja lähiliikuntapaikkojen rakentaminen, liikunnan lähipalveluiden kehittäminen, kimpakyydit harjoituksiin, kevyenliikenteenväylien käyttö ja parantaminen, liikuntatilojen käytön maksimointi ja jokamiehenoikeuksien turvaaminen luontoliikunnassa. (Kokkonen 2010, 329.)

Ulkoilumahdollisuuksista tiedottamien, viitoitus ja opasteet on koettu puutteellisina suomalaisissa kunnissa jo Sulka I -hankkeen aikana. Sama linja näyttää jatkuvan Sulka II -hankkeen tuloksia tarkasteltaessa. Mäntyharjulla tiedotusta on kuitenkin kehitetty viime aikoina. Laduista tiedotetaan reaaliaikaisesti kunnan internetsivuilla. Lisäksi nettiin tulee uusi reittikuvausjärjestelmä, jossa kartalta klikkaamalla saa kuvan ulkoilupaikasta näkyviin sekä kesällä että talvella.

Talkootoiminta on vaikeutunut viime vuosien aikana. Mäntyharjulla talkootoiminta elää kuitenkin edelleen. Esimerkiksi Katiskalahden silta on rakennettu talkoovoimin. Suurin osa Katiskalahden talkoolaisista oli taitavia pitkän työuran tehneitä eläkeläisiä. Talkoissa käyminen oli ennen kaikkea sosiaalinen tilanne – samalla kun rakennetaan ulkoliikuntapaikkaa eläkepäivien kuluksi, voidaan päivittää kuulumiset ystävien seurassa.

Liikuntaa ja muuta kulttuuria yhdistetään Mäntyharjulla ennakkoluulottomasti. Ulkoilupaiden historiallinen mielenkiintoisuus on tiedostettu ja hyödynnetty. Esimerkkinä on vaikkapa Uutelan laavun rakentaminen entisen Uutelan torpan pihapiiriin. Laavulle on pystytetty Uutelasta kertovia tauluja, jotka on laadittu opiskelijatyönä. Katiskalahden sillan reitin varrelle on ehdotettu niin asiantuntijakokouksessa kuin asukaspaneelissakin patsaiden pystyttämistä. Kulkeehan reitti lähellä Salmelan taidekeskusta. Katiskalahden silta ei ole ainoastaan ulkoilupaida. Pienellä lisärakentamisella reitin varrelle on saatu myös esiintymislava ja katsomo. Lavalla on mahdollista esittää näytelmiä, pitää ulkoilmakonsertteja ja hartaushetkiä tai vihkiä vaikkapa aviopari. Tällöin ulkoliikuntapaikan tehtävä ei ole ainoastaan liikuttaa kuntalaista tai matkailijaa, vaan tarjota myös muunlaisia elämyksiä. Myös Sammalliston laavulla järjestetään erilaisia tapahtumia.

Mäntyharjulla ulkoilumahdollisuuksia halutaan tarkastella kuntalaisen lisäksi myös matkailijan ja paikallisen yrittäjän näkökulmasta. Monipuoliset ja ekotehokkaat ulkoilupaidat ovat kunnan imagon kannalta tärkeitä seikkoja. Moni matkailija varmasti arvostaa hyviä liikkumisolosuhteita ja kattavia opasteita ulkoliikuntapaikoista. Majoituspalveluiden tarjoaminen ulkoliikuntapaikkojen yhteydessä voi hyödyttää paikallista yrittäjää. Ulkoliikuntapaikkojen kehittäminen niin kuntalaisten kuin muidenkin ulkoilupaiden käyttäjien näkökulmasta saattaa tuottaa kunnalle useita positiivisia vaikutuksia; tyytyväisiä kuntalaisia ja matkailijoita, hyvän imagon, työllistymistä ja taloudellisia hyötyjä.

## 6.2 Mäntyharjun ulkoilupaikat ja luontomatkailu

Mäntyharjun kunnassa on 2010-luvulla noin 5 000 loma-asuntoa. Kunnan ulkoliikuntapaikkoja kehitettäessä kohteita halutaan tarkastella vakituisten kuntalaisten lisäksi myös mökkeilijöiden ja matkailijoiden näkökulmasta. Liikuntapalveluiden kehittämisessä halutaan huomioida mahdollisimman laajat käyttäjäryhmät. Matkailun yleiseen määritelmään perustuen luontoaktiviteetit luetaan matkailuun, kun ne toteutetaan harrastajan kotipaikkakunnan ulkopuolella (Hemmi 2005b, 286). Matkailu vapauttaa ihmisen tavanomaisista elämänsä hallitsevista uskomuksista, tottumuksista ja käsityksistä (Condit 1995, 24.) Hemmin mukaan (2005) luonto-, kulttuuri- ja elämysmatkailu sekä seikkailumatkailu ovat nousussa. Miellyttävät maisemat ja näkymät luovat puitteet onnistuneelle matkalle. Maaseutumatkailun maisemassa erityisesti vesielementti korostuu. (Hemmi 2005b, 207–209.)

Luontomatkailun kannalta ulkoilureittien suunnittelu ja perustaminen on perusteltua, sillä luontomatkailu käyttää muuta matkailua enemmän ulkoilureittejä. Reitin taloudelliset vaikutukset eivät kohdistu ainoastaan reitin varrella sijaitseviin yrityksiin, vaan niistä hyötyy laaja joukko. Hieman yli 60 prosenttia kuntaan tulevista matkailutuloista hyödyttää muuta kuin varsinaista matkailuyrittäjää. Kun reitistöt ja niihin kytkeytyneet palvelut ovat kunnossa, ovat alueet luontomatkailun kannalta vetovoimaisia. Kunnan rooli reittien kehittäjänä korostuu, sillä reitistöt ja luontomatkailu tuottavat suhteellisen hyvin verotuloja. (Hemmi 2005b, 512–213.) Ulkoliikuntapaikkojen kehittämisellä ja vetovoimaisuudella saattaisi olla kunnalle taloudellista hyötyä. Ulkoilupaikkoihin liittyvät palvelut myös työllistävät kuntalaisia. Matkailun hyötyjä on myös kunnan imagon rakentuminen.

Etelä-Suomen luontomatkailulla on mahdollisuutensa, koska väestö ja potentiaaliset asiakkaat ovat keskittyneet Etelä-Suomeen. Liikunnallisten lomien suosio osana hyvinvointimatkailua tulee kasvamaan. (Hemmi 2005b, 173.) Luontomatkailussa myös suojelualueiden, kuten kansallispuistojen sijainnilla on huomattava merkitys, sillä kansallispuistot ovat keskeisimpiä luontomatkailukohteita. (Hemmi 2005b, 113.) Kansallispuistot ovat merkittäviä liikuntapaikkoja. (Kokkonen 2010, 342).

### 6.2.1 Ulkoilureitit luontomatkailun tuotteina

Ulkoilutyöryhmä pohti Mäntyharjun ulkoilureittien määrää. Matkailun näkökulmasta keskittäminen nähtiin tärkeänä ja jopa runsaudenpulasta reittien määrässä puhuttiin. Selkeää onkin, että tulevaisuudessa tärkeää on tunnistaa ja erottaa matkailullisesti tärkeät reitit paikallisista lähireiteistä, jotka taas asukkaalle ovat elintärkeitä. Matkailullisesti tärkeiden reittien tunnistamisen avulla myös niiden markkinointiin voitaisiin panostaa aikaisempaa keskitetymmin. Väestön sijaintitiedot ovat luonnon virkistyskäyttöä suunniteltaessa ratkaisevan tärkeitä. On tiedettävä sekä olemassa olevien virkistysmahdollisuuksien sekä niitä mahdollisesti käyttävien ihmisten sijainti. Monet virkistykseen tarkoitetut alueet, reitit tai palvelut ovat merkittäviä lähinnä paikallisesti. Kuitenkin osaa virkistystarjonnasta tullaan käyttämään hyvinkin kaukaa. (Sievänen 2001, 164.)

## 6.2.2 Repoveden kansallispuiston hyödyntäminen osana luontomatkailua

Selvitystä tehnyt ulkoilutyöryhmä pohti Repoveden kansallispuiston hyödyntämistä luontomatkailukohteena. Ulkoilureittien ahkera käyttö parantaa vaellusreittien kuntoa, sillä reitit eivät kasva umpeen yhtä nopeasti. Kun matkailuun panostetaan, täytyy tuotteen olla kunnossa – ulkoilupaikkojen ja niihin liittyvien mahdollisten palvelujen täytyy olla moitteettomia. Viihtyisästä ympäristöstä ja monipuolisista ulkoilumahdollisuuksista hyötyvät matkailijoiden lisäksi myös kunnan asukkaat. Mikko Lamminpää kuvaa Retki-lehdessä lokakuussa 2010 julkaistussa Mäntyharjun ja Pertunmaan ulkoliikuntapaikkoja käsittelevässä artikkelissa Mouhun reitin varrella olevia palveluja; monenlaisia majapaikkoja, herkkupöytiä, viinitila, hieroja sekä opas- ja venetaksipalveluita.

Ulkoilutyöryhmä näki Mäntyharjun ulkoiluolosuhteiden kehittämässä tärkeänä Repoveden kansallispuiston läheisyyden paremman hyödyntämisen. Kehittämällä Mouhun ulkoilureittiä Mäntyharjulta Repovedelle tämä voisi onnistua. Repovesi koettiin matkailullisesti liian vähän huomioiduksi ja selkeää oli, että tuotteeseen tulee panostaa tulevaisuudessa. Reitin tuotteistamisessa nähtiin tärkeänä sen markkinointi. Reitin kehittäminen avaisi uudenlaisia mahdollisuuksia laajentaa toimintaa Repoveden suuntaan ja samalla kehittää luontomatkailua. Hyvät opasteet ja kartat reitin varrelle nähtiin tärkeinä osana reitin mahdollista kehittämistä. Majoituspalveluiden puute koettiin ulkoilutyöryhmässä ongelmaksi alueen kehittämistä ajatellen. Keskustelussa tultiin myös tulokseen, että maastopyörämahdollisuus parantaisi reitin tasoa ja edesauttaisi reittien auki pysymistä. Toimivia maastopyöräreittejä voitaisiin markkinoida myös Euroopan maihin. Maastopyöräilymahdollisuus olisi lähinnä reitin tuotteistamista.

”Maastopyöräreitit ovat kehittämisen arvoinen juttu. Repoveden suunnasta päin on katsottu lenkki, joka tulisi(juna)radan toista puolta pois. Se olisi potentiaalista pyöräreittiä tännepäin.”



KUVA 14. Mouhun reitin läheisyydessä junaradan toisella puolella sijaitsee Savonradan rakentajien käytössä ollut uuni. Kehittämällä reittiä mielenkiintoisen kohteen löytäisivät myös ulkoilijat. Kohteen nimeäminen historiallisesti merkittäväksi tekee siitä katsomisen ja kokemisen arvoisen.

### 6.2.3 Peruvesi-Vihantasalmi matkailualueen kehittämishanke

Valtaosa luontomatkailupalveluista ja rakenteista on paikallisia. Palvelut saattavat kuitenkin muodostaa yhdessä muiden vastaavien palvelujen ja rakenteiden kanssa seudullisia, maakunnallisia ja valtakunnallisia palvelukokonaisuuksia. Usein luontomatkailuelinkeino ei riittävästi hyödynnä kunnan tuottamia ulkoilun perusrakenteita tai kunnat eivät tue alan yritystoimintaa. (Hemmi 2005b, 158.) Ulkoilutyöryhmä totesi yhteistyön tärkeyden, sillä retkeilijät eivät esimerkiksi pysähdy kunnan rajalla. Ongelmana nähtiin nimenomaan Kouvolan ja Repoveden suunta. Mäntyharjun ja Pertunmaan kuntien alueella on meneillään yhteinen matkailualueen kehittämishanke. Hankkeen tavoitteena on liiketoimintalähtöinen kokonaissuunnitelma, jossa määritellään alueen matkailun tulevaisuuden visio sekä strategiset panostamisen ja kehittämisen kohteet. Hankkeen tavoitteena on selvittää matkailun nykytila, kasvun mahdollistavat matkailun avaintoimijat ja ideat. Tavoitteena on myös määrittää matkailun visio 2015 sekä strategiat vision toteuttamiseksi. Tuloksena syntyy kehittämissuunnitelma, jossa määritellään matkailun kehittämisen painopisteet tuleville vuosille. (Peruvesi Vihantasalmi matkailualueen kehittämishankkeen kehittämissuunnitelma 2010.)

Peruvesi-Vihantasalmen alueella on tarkoitus lisätä majoituskapasiteettia ja kehittää erilaisia ohjelmalveluja ja aktiviteetteja. Matkailijoiden vaatimukset ovat kasvaneet majoituksen ja palveluiden monipuolisuuden suhteen. Majoituspalvelut ja luontopalvelut sekä aktiviteetit ovat kehittämistoimintojen ydin. Esimerkiksi golfia kertoo harrastavansa 100 000 suomalaista ja harrastajien määrä on noussut tasaisesti vuodesta 1994 vuoteen 2010. (Kansallinen liikuntatutkimus, aikuiset 19–65-vuotiaat, 2010, 16) Mäntymotellin kupeeseen avataan hankkeen myötä golfin lyöntiharjoitusalue (Volagolf) ja matkailuyrittäjät kehittävät kalastus- ja luontoaktiviteetteja alueen oheispalveluiksi. Vuodepaikkojen määrän kasvaessa palveluille riittää kysyntää entistä enemmän. (Peruvesi-Vihantasalmen matkailualueen tiedote 2010.)

### 6.2.4 Palveluiden merkitys luontomatkailussa

Toisessa asiantuntijakokouksessa korostettiin palveluiden tärkeyttä ulkoilureittien varrella matkailijan näkökulmasta. Asukaskyselyn mukaan palvelut reittien varrella eivät ole kuntalaiselle ensisijaisen tärkeitä (esimerkiksi yöpymispalvelut ja ruokailu). Opastus, viitoitukset ja valaistus kuitenkin koettiin tärkeinä. Toisaalta Suopellon mehuasema on ollut kuntalaiselle tärkeä. Repovedellä matkailun haastattelusta kävi ilmi majoitus- ja ruokapalveluiden tarve matkailijalle. Mökkeilijät ovat Mäntyharjun matkailumarkkinoinnin suurin kohderyhmä. Palveluita kehitettäessä pitäisi selvittää myös vakituisten lomamökkeilijöiden tarpeet ulkoiluolosuhteisiin liittyen. Uimarantaa kysellään kesäisin paljon.

Majoituspalveluiden puutteeseen voisi tulevaisuudessa olla ratkaisu tiivis yhteistyö Peruvesi-hankkeen kanssa. Mouhun reitin hankkeistaminen ja kunnostaminen mahdollistaisi matkailijoille markkinoinnin. Myös reitteihin liittyvä informaatio tulisi olla ajan tasalla ja kattavaa. Reissupolku ry:n tiedonannossa puututtiin ulkoilupaikkojen kiinnostavuuteen. Tiedonannossa todettiin muun muassa harvinaisten kasvien inventoinnin ja esittelyn parantavan kiinnostavuutta ulkoilureittiä kohtaan. Myös Pyhät polut -tapahtuma voitaisiin lanseerata Mäntyharjun maisemiin – kirkkovenereitit ja entiset kirkkomatkojen polut tulisi tuoda esiin. Tiedonannossa painotetaan hyvässä kunnossa olevien reittien imagoarvoa. Perinne voi toimia kulttuurisen identiteetin sekä seudullisen imagon lähtökohtana.

### 6.2.5 Vesistöiden hyödyttäminen luontomatkailussa

Mäntyharju sijaitsee järvi-Suomessa, joka luo vesistöillä tapahtuvalle ulkoilulle ja luontomatkailulle upeat puitteet. Järvimatkailun kehittämisen perustana on oman kotivesistön tuntemus. Kehittämisen motiivina tulee olla ympärivuotinen, asiakkaalle lisäarvoa tuottava ja kannattava liiketoiminta. Vesistömatkailupalveluita ovat muun muassa veneilypalvelut, soutupalvelut, risteilypalvelut, vene- ja kanoottivuokraus, kalastuspalvelut, purjehdus, sukelluspalvelut sekä talvisin jäällä tapahtuvat palvelut. (Hemmi 2005a, 265.) Selvityksessä ulkoilutyöryhmä pohti melontareittien kehittämistä matkailun näkökulmasta. Savonselän melontareenkaan elvyttäminen nähtiin yhtenä vaihtoehtona. Kuitenkin matkailijoiden todettiin hakevan usein lyhyempiä melontareittejä. Kanoottivuokrausta ei kunnassa kuitenkaan juurikaan ole. Kanoottivuokrausta pohdittiin maatilamatkailun yhteyteen. Turvallisissa olosuhteissa laji tulee myös helpommin saavutettavaksi. Nykyisellään reittejä ei voida suositella, koska matkailijoiden tasosta ei ole tietoa. Reiteistä ei voida myöskään imagotasolla kertoa eikä niitä voida markkinoida.

### 6.2.6 Mäntyharjun loma-asuntomessut 2011

Mäntyharjulla järjestetään loma-asuntomessut heinäkuussa 2011. Ulkoliikuntapaikkoja on kehitetty kunnassa loma-asuntomessut ja messualueen tulevat loma-asujat huomioon ottaen. Messualue Pähkinälehto Pyhäkoskella sijaitsee 10 kilometrin päässä Mäntyharjun keskustasta. Messualue sijaitsee Pyhäveden rannalla. Järvi soveltuu erinomaisesti luontouintiin ja veneilyyn. Lähellä olevalla Miekankoskella voi harrastaa myös perhokalastusta. Pyhäkoski on myös tärkeä linnuston talvehtimis- ja levähdysalue. Messualueen lähistöllä on opastettuja hiihto-, melonta- ja pyöräilyreittejä. Lisäksi Pyhäkosken laavulta lähtevä 10 kilometrin mittainen ulkoilureitti kiertää aivan messualueen tuntumassa.

## 7 SELVITYKSEN TOIMENPIDE-EHDOTUKSET

Tämän raportin perusteella aktiiviset ulkoilijat Mäntyharjulla ovat tyytyväisiä kunnan ulkoilupaikkoihin. Suurimmat haasteet nykypäivän Mäntyharjun ulkoiluolosuhteissa liittyvät lähinnä jo olemassa olevien mahdollisuuksien kunnossapitoon ja uusien ulkoilulajien huomioimiseen. Suurin puute kunnan ulkoilupaikoissa on tällä hetkellä kunnollisen uimapaikan puuttuminen. Myös pyöräilyn harrastamisen turvallisuuteen kaivataan parannuksia. Ulkoilupaikan hyvä kunto ja turvallisuus vaikuttavat eniten paikan valintaan. Turvallisen ja mielekkään ulkoilun harrastamisen takaamiseksi tulisi kuntaan laatia kunnossapitosuunnitelma. Kunnossapitosuunnitelma turvaa mahdollisuuden harrastaa ulkoliikuntaa Mäntyharjun monipuolisissa ulkoliikuntapaikoissa jatkossakin. Hyvät opasteet ja viitoitukset sekä helposti löytyvä informaatio ovat tärkeitä seikkoja ulkoilun harrastamisessa. Majoituspalveluiden ja markkinoinnin kehittämällä arvellaan olevan vaikutuksia matkailijoiden mielenkiintoon ulkoilupalveluita kohtaan.

Vaikka Mäntyharjun ulkoliikuntapaikat ovat keskimäärin hyvässä kunnossa, Mäntyharjun ulkoiluolosuhteiden selvityksen perusteella kunnan ulkoiluolosuhteiden edistämiseksi esiin nousevat tässä luvussa esitellyt kehittämiskokonaisuudet. Toimenpide-ehdotukset on laadittu asiantuntijakokousten, asiantuntijakyselyn, asukaskyselyn ja asukaspaneelin tulosten pohjalta.

### 7.1 Pyöräteiden ja jalankulkuväylien kehittäminen

Selvityksessä yksi eniten kehittämistä vaativista kohteista on Mäntyharjun kevyen liikenteen väylien ja pyöräteiden verkosto. Erityisesti pyöräilyn turvallisuudessa on parannettavaa. Turvallisuus on ulkoliikuntapaikan kunnan jälkeen tärkein ulkoiluun vaikuttava tekijä. Kevyen liikenteen väylät ja maantiet ovat tärkeitä ulkoliikuntapaikkoja. Vihantasalmeen johtavan tien varrelle tulisi saada kevyenliikenteenväylä tai alennetut nopeusrajoitukset. Loma-asuntomessualueelta tulisi johtaa turvallinen pyöräreitti kunnan keskustaan. Pyöräilyn kehittämistä edesauttaisi myös pyöräilykuntien verkostoon liittyminen. Verkostoon liittyminen helpottaisi pyöräilyn markkinointia ja kevyenliikenteenväylien rakentamista kuntaan. Myös keskustan kehittämissuunnitelmassa kevyen liikenteen väylien kehittäminen ja olemassa olevien väylien kunnan kohentaminen sekä risteysalueiden korotusten poistaminen tulee ottaa huomioon.

### 7.2 Ulkoilureittien kehittäminen

Ulkoiluolosuhteiden edistäminen on useilla eri vastuualueilla toimivien tahojen yhteistyötä. Yhteistyö vaatii osaamista ja tekijöitä eri vastuualueilta. Mäntyharjulla on monipuolinen valikoima ulkoilu- ja virkistysreittejä, joiden ylläpitoon osallistuu kunnan rinnalla paikallisia yhdistyksiä sekä yksityisiä luontomatkailuyrittäjiä.

Sulka II -hankkeen selvityksen perusteella Mäntyharjun ulkoilureittien kehittäminen vaatisi kokonaisvaltaista ulkoilureittien kartoittamista sekä niiden hoito- ja laatuluokittelua yhteistyössä niitä hallinnoivien ja ylläpitävien tahojen kanssa.

Ulkoilutyöryhmä ehdottaa kokonaisvaltaista Mäntyharjun ulkoilureittien suunnitelmaa, jossa määritellään kunnan ulkoilureittiverkostoon kuuluvat ulkoilureitit. Ennen varsinaista laatuluokitusta tulisi Mäntyharjun nykyiset ja suunnitteilla olevat ulkoilureitit mukaan lukien yksityisten ylläpitämät reitit kartoittaa ja sijoittaa kartalle. Näiden ulkoilureittien laatuluokittelua

varten luodaan laatukriteerit. Laatukriteerejä soveltaen määritellään jokaiselle reitille laatuluokka. Laatuluokista johdetaan reittien hoitoluokka, jonka avulla määritellään esimerkiksi reittien reitin hoidon taso ja useus. Laatu- ja hoitoluokitteluun linkitetään ulkoilureittien viitoitusten ja tauko- ja ruoanlaittopaikkojen kartoitus. Ulkoilutyöryhmä näkee hoito- ja laatuluokkien luomisen yhteydessä erittäin tärkeänä kaikkien ulkoilureittejä hallinnoivien ja ylläpitävien tahojen sitouttamisen prosessiin. Näin vältetään tilaus- tai talkootyönä ylläpidettävien ja kunnan ylläpitämien ulkoilureittien laatuero. Samalla pystytään yhtenäistämään ja määrittelemään reittien hoitoon kohdennetut resurssit ja yhtenäistämään reittien ylläpidon korvauspolitiikkaa. Laatu- ja hoitoluokittelun avulla myös reittien markkinointia pystytään yhtenäistämään entisestään. Laatuluokittelun yhteydessä pystytään myös määrittelemään matkailullisesti tärkeät reitit. Laatukriteerien luonnosta on esitelty liitteessä 2.

Ulkoilureittien laatu- ja hoitoluokittelun yhteydessä on mielekästä pohtia myös Mäntyharjun ulkoilureittien tulevaa kehittämistä osana laatu- ja hoitoluokittelun yhteydessä tapahtuvaa ulkoilureittiverkoston kartoittamista. Pappilanniemen ulkoilureitti on kunnan suosituinta ulkoilualuetta. Kuitenkin alueen olemassaolosta tietää suhteellisen harva. Alueen markkinointiin tulisikin panostaa yhä enenevässä määrin. Valaistus Kurkiniemestä Pappilanniemen reitille parantaisi reitin tasoa huomattavasti. Valaistuksen avulla reitistä saataisiin turvallinen lähireitti, joka palvelee sijaintinsa kautta laajaa käyttäjämäärää. Pappilanniemen ulkoilureitin voisi nimetä myös Pappilanniemen historialliseksi ulkoilureitiksi. Pappilanniemen reitiltä on suora yhteys Katiskalahden sillan esteettömälle ulkoilureitille. Uusi yhdysreitti Katiskalahdelta Kisalan latuihin yhdistää Pappilanniemen reitin myös Uutelan torpparipolkuun ja Repovedelle johtavaan ulkoilureittiin. Uuden yhdysreitien rakentaminen on tärkeää reittien yhdistymisen ja mahdollisuuksien lisääntymisen kannalta.

Selvityksestä käy ilmi myös Mouhun reitin kehittämistarve. Ulkoilutyöryhmässä nähtiin, että matkailullisesti mielenkiintoinen Mäntyharjulta Repovedelle kulkeva ulkoilureitin kehittämisen olevan niin iso projekti, että kehittäminen vaatii oman hankkeensa. Reitien kehittäminen avaisi mahdollisuuksia laajentaa Mäntyharjun luontopalvelutoimintaa sekä ulkoilumahdollisuuksia Repoveden suuntaan. Reitien kehittämisessä tärkeä näkökulma olisi myös yhteistyö Kouvolan kaupungin kanssa, sillä ulkoilureitti kulkee molempien kuntien puolella ja erityisesti Kouvolan puoli reitistä on suurimmaksi osaksi metsäautoteillä. Ulkoilutyöryhmä näki reitin tärkeänä myös maastopyöräilyn näkökulmasta. Maastopyöräily edesauttaisi reitin auki pysymistä. Toimivaa maastopyöräreittiä olisi myös mahdollista markkinoida laajemmin. Maastopyöräilymahdollisuus nähtiin lähinnä reitin tuotteistamistoimena.

### **7.3 Kurkiniemen kehittäminen hyvätasoiseksi uimarannaksi**

Selvityksessä nousi selkeästi esiin Mäntyharjun uimarantojen kehittämistarve. Yhdelle hyvätasoiselle uimarannalle on tarvetta. Kurkiniemeä ollaan kehittämässä parhaillaan tällaiseksi kohteeksi. Uimarannan yhteyteen on mahdollista liittää myös palveluita, kuten kahvilatoimintaa. Liikevetoinen uimaranta palvelee kuntalaisten lisäksi matkailijoita. Kurkiniemi on sijainniltaan hyvä ja alue tulisi liittää keskustan kehittämissuunnitelmaan.

### **7.4 Opasteiden, karttojen ja tiedonvälityksen kehittäminen**

Selvityksessä esiin on noussut opasteiden, karttamateriaalien ja tiedonvälityksen kehittäminen. Karttoja laatiessa nähdään tarvetta tehdä yhteistyötä myös muiden kuntien kanssa, sillä retkeilijä ei pysähdy kunnan rajalle. Hyvät kartat ja opasteet ovat tärkeitä seikkoja myös kohteiden

markkinoinnissa matkailijoille. Sähköinen kartta on helppo päivittää, mutta paperiversio kartasta palvelee liikkuja, joilla ei ole mahdollisuutta tai valmiuksia internetin käyttöön. Työryhmä näki tärkeänä kaikkia kunnassa olevia ulkoilumahdollisuuksia koskevan informaation keräämisen ja keskittämisen yhteen paikkaan kunnan kotisivuille, josta voidaan linkkien avulla ohjata asukas tai asiakas yhdistysten ja luontomatkailuyritysten sivuille. Informaation keskittämisen kautta yhdessä kohteessa sijaitsevaa linkkiä voidaan myös markkinoida kaikessa markkinoinnissa samalla tavalla.

## **7.5 Lähiliikuntapaikka senioreille**

Selvityksestä käy ilmi lähiliikuntapaikan kehittämistarve kunnassa. Lähiliikuntapaikan voi suunnata myös senioreille. Senioreille suunnatusta lähiliikuntapaikasta on tullut Mäntyharjulla useita kyselyitä. Mäntyharjun väestö ikääntyy, joten Ikääntyvien liikuttamiseen on järkevää panostaa kansantaloudellisestikin. Osana olemassa olevaa kokonaisuutta kuten yleisurheilukentän yhteydessä lähiliikuntapaikka voisi palvella myös muita asukkaita. Ulkoilutyöryhmä ehdottaa senioreille suunnatun lähiliikuntapaikan toteuttamismahdollisuuksien selvittämistä.

## LÄHTEET

### Kirjalliset lähteet

Condit, Stephen. (1995), Luontomatkailun käsite ja normatiiviset tavoitteet. Joensuu. Joensuun yliopisto.

Fogelholm, M., Paronen, O. & Miettinen, M. (2007), Liikunta -Hyvinvointipoliittinen mahdollisuus. Suomalaisen terveystieteiden tutkimuskeskuksen tutkimusraportti 2006. Sosiaali- ja terveysministeriön selvityksiä 2007:1. Helsinki.

Hallikainen, V. (1990), Luonnon virkistyskäytön perusteet. VAPK-kustannus. Helsinki.

Hemmi, J. (2005a), Matkailu, ympäristö ja luonto. Osa 1. Gummerus kirjapaino Oy. Jyväskylä.

Hemmi, J. (2005b), Matkailu, ympäristö ja luonto. Osa 2. Gummerus kirjapaino Oy. Jyväskylä.

Hentilä, H-L. & Joki-Korpela, L. (2004), Liikunnan olosuhteet yhdyskuntasuunnittelussa ja kaavoitusprosessissa. Esiselvitys. Oulun yliopisto. Arkkitehtuurin osasto. Yhdyskuntasuunnittelun laboratorio. Julkaisu AO B 25.

Hentilä, H-L. & Joki-Korpela, L. (2005), Liikunta osaksi yhdyskuntasuunnittelua. Projektiraportti. Oulun yliopisto. Arkkitehtuurin osasto. Yhdyskuntasuunnittelu.

Hentilä, H-L. & Luoma, S. (2007), Arkiliikunta murroksessa -nousevat lajit Oulussa. Arkiliikuntaa edistävä elinympäristö. Oulun yliopisto. Arkkitehtuurin osasto. Julkaisu AO C127.

Ilmanen, Kalervo. (1996), Kunnat liikkeellä: kunnallinen liikuntahallinto suomalaisen yhteiskunnan muutoksessa 1919–1994. Jyväskylä. Jyväskylän yliopisto.

Järviluoma, J. (2006), Turistin luonto. Tutkimus luonnon merkityksestä matkailun vetovoimatekijänä neljässä Lapin matkailukeskuksessa. Lapin yliopisto. Matkailututkimuksen väitöskirja.

Kansallinen liikuntatutkimus (2005-2006), Aikuisliikunta. SLU:n julkaisusarja 2006:6. Helsinki.

Kansallinen kestävä kehityksen strategia. (2006), Kohti kestäviä valintoja. Kansallisesti ja globaalisti kestävä Suomi. Valtioneuvoston kanslian julkaisusarja 2006:5. Helsinki.

Karjalainen, E. (1995), Ulkoilureitti: Opas ulkoilureittien suunnittelijoille, rakentajille ja hoitajille. Rakennusalan kustantajat. Helsinki.

Kokkonen, Jouko. (2010), Valtio liikuntahallinnon linjaajana. Helsinki. Liikuntatieteellinen seura.

Luoto, K. (2007), Liikuntaharrastusten luonnonvarojen kulutuksen arviointi MIPS -menetelmällä. Helsingin yliopisto. Pro gradu -tutkielma.

Lyytinen, Tuija, Vuolle, Pauli (toim.). (1992), Ihminen – luonto – liikunta. Jyväskylä. Liikunnan ja kansanterveyden edistämiskeskus (LIKES).

Nuori Suomi ry. (2007), Lähiliikuntapaikkojen arviointitutkimus. Nuori Suomi ry:n julkaisusarja. Helsinki.

Opetus- ja kulttuuriministeriö. (2007), Kansallista liikuntaohjelmaa valmisteleva toimikunta. Liikunta valintojen virrassa. Opetusministeriön työryhmämuistioita ja selvityksiä 2007:13. Helsinki.

Opetus- ja kulttuuriministeriö. (2008), Liikuntapaikkarakentamisen suunta 2011. Opetusministeriö. Opetusministeriön julkaisuja 2008:45. Helsinki.

Opetus- ja kulttuuriministeriö. (2007), Liikkuva ja hyvinvoiva Suomi 2010-luvulla. Ehdotus kansalliseksi liikuntaohjelmaksi julkisen ohjauksen näkökulmasta. Opetusministeriön työryhmämuistioita ja selvityksiä 2007:17. Helsinki.

Opetus- ja kulttuuriministeriö. (2009), Liikuntatoimi tilastojen valossa. Perustilastot vuodelta 2007. Opetusministeriön julkaisuja 2009:6. Helsinki.

Paronen, O. (2001), Ulkoilun hyvinvointi-kokemukset ja esteet. Teoksessa T. Sievänen (toim.) Luonnon virkistyskäyttö 2000. Metsäntutkimuslaitoksen tiedonantoja 802, 100–111.

Pelkonen, J. & Tyrväinen, L. (2005), Kaupunkiviheralueiden koetut arvot ja merkitys asukkaille Länsi-Vantaalla. Helsingin yliopisto. Metsäekologian laitos.

Pouta, E. & Sievänen, T. (2001), Luonnon virkistyskäytön kysyntätutkimuksen tulokset –Kuinka suomalaiset ulkoilevat? Teoksessa T. Sievänen (toim.) Luonnon virkistyskäyttö 2000. Metsäntutkimuslaitoksen tiedonantoja 802, 32–76.

Rajaniemi, V. (2005), Liikuntapaikkarakentaminen ja maankäytön suunnittelu: tutkimus eri väestöryhmät tasapuolisesti huomioon ottavasta liikuntapaikkasuunnittelusta ja sen kytkemisestä maankäyttö- ja rakennuslain mukaiseen kaavoitukseen. Jyväskylän yliopisto. Liikuntatieteiden laitos. Väitöskirja.

Sosiaali- ja terveysministeriö. (2008), Valtioneuvoston periaatepäätös terveyttä edistävän liikunnan ja ravinnon kehittämislinoista. Sosiaali- ja terveysministeriö. Sosiaali- ja terveysministeriön esitteitä 2008:10. Helsinki.

Suomen Kuntaliitto. (2007), Kunta- ja palvelurakennemuutos. Kunnat toteuttavat uudistuksen. 2. painos. Helsinki.

Telama, R. (1986), Mikä liikunnassa kiinnostaa – liikuntamotivaatio. Teoksessa P. Vuolle, R. Telama & L. Laakso (toim.) Näin suomalaiset liikkuvat. Liikunnan ja kansanterveyden julkaisuja 50. Valtion painatuskeskus, 149–176. Helsinki.

Vasara, Erkki. (2004), Valtion liikuntahallinnon historia. Helsinki. Liikuntatieteellinen seura.

Vehmas, Hanna. (2010), Liikuntamatkalla Suomessa: vapaa-ajan valintoja jälkimodernissa yhteiskunnassa. Jyväskylä. Jyväskylän yliopisto.

Verhe, Irma. (1994), Esteettä luontoon liikkumaan: ulko- ja luontoliikuntapaikkojen soveltuminen liikkumisesteisille. Helsinki. Suomen Invalidien Urheiluliitto.

Virtanen, V., Pouta, E. Sievänen, T. & Laaksonen, S. (2001), Luonnon virkistyskäytön kysyntätutkimuksen aineistot ja menetelmät. Teoksessa T. Sievänen (toim.) Luonnon virkistyskäyttö 2000. Metsäntutkimuslaitoksen tiedonantoja 802, 19–31.

### **Sähköiset lähteet**

Kansanterveyslaki 2004. URL <<http://www.finlex.fi/fi/laki/ajantasa/1972/19720066>>

Kansallinen liikuntatutkimus 2009–2010. Aikuisliikunta.

URL <[http://www.slu.fi/@Bin/2548606/Liikuntatutkimus\\_aikuisliikunta\\_2009-2010.pdf](http://www.slu.fi/@Bin/2548606/Liikuntatutkimus_aikuisliikunta_2009-2010.pdf)>

Kestävän kehityksen linjaukset kunnissa ja Suomen Kuntaliitossa. Kuntaliiton hallitus 12.12.2001.

URL <[http://www.kunnat.net/k\\_perussivu.asp?path=1;29;356;1987;67816](http://www.kunnat.net/k_perussivu.asp?path=1;29;356;1987;67816)>

Liikunta ja elinympäristö. URL <<http://www.oulu.fi/liikunnanolosuhteet/taustaa.html>>

Liikuntalaki 1998. URL

<[http://www.kunnat.net/k\\_perussivu.asp?path=1%3B29%3B351%3B536%3B31767%3B9019](http://www.kunnat.net/k_perussivu.asp?path=1%3B29%3B351%3B536%3B31767%3B9019)>

Maankäyttö- ja rakennuslaki 1999. URL <<http://www.finlex.fi/fi/laki/ajantasa/1999/19990132>>

Metsäntutkimuslaitos. Metsästä hyvinvointia -tutkimusohjelma.

URL <<http://www.metla.fi/ohjelma/hyv/>>

Liikuntapaikkatutkimus. 2008. Suomen Ladun TNS -gallupilta tilaama tutkimus.

URL <[http://www.suomenlatu.fi/pdf/jarjesto/liikuntapaikat\\_tutkimus\\_01-2008.pdf](http://www.suomenlatu.fi/pdf/jarjesto/liikuntapaikat_tutkimus_01-2008.pdf)>

Tyrväinen L., Silvennoinen H., Korpela K. & Ylen M. 2007. Luonnon merkitys kaupunkilaisille ja vaikutus psyykkiseen hyvinvointiin. Metlan työraportteja 52:57–77.

URL <<http://www.metla.fi/julkaisut/workingpapers/2007/mwp052.htm>>

Ulkoilufoorumin kannanotto 19.5.2005. URL <<http://suomenlatu.fi/?S0108>>

Ulkoilulaki 1973. URL <<http://www.finlex.fi/fi/laki/ajantasa/1973/19730606>>

Valtioneuvoston periaatepäätös liikunnan edistämisen linjoista. Liite 2. 2008.

URL <<http://www.minedu.fi>>

World Health Organisation. URL <<http://www.who.int/publications/en/>>

Hämeenaho, Pilvi. 2008. Folklorismi: Sovellettu menneisyys osana nykypäivän suomalaisuutta.

URL <<http://urn.fi/URN:NBN:fi:jyu-200805081446>>

Kansallinen liikuntatutkimus 2009–2010. 2010a. Lapset ja nuoret 0–18-vuotiaat. URL <[http://slu-fi-bin.directo.fi/@Bin/37e8df39ac03e9ae8fe5fe1db49af95f/1303381327/application/pdf/3244703/Liikuntatutkimus\\_nuoret\\_2009\\_2010.pdf](http://slu-fi-bin.directo.fi/@Bin/37e8df39ac03e9ae8fe5fe1db49af95f/1303381327/application/pdf/3244703/Liikuntatutkimus_nuoret_2009_2010.pdf)>

Kansallinen liikuntatutkimus 2009–2010. 2010b. Aikuiset 19–65-vuotiaat. URL <[http://slu-fi-bin.directo.fi/@Bin/4e6df9413976b9995dcf5984555cf330/1303381724/application/pdf/3244706/Liikuntatutkimus\\_aikuiset\\_2009\\_2010.pdf](http://slu-fi-bin.directo.fi/@Bin/4e6df9413976b9995dcf5984555cf330/1303381724/application/pdf/3244706/Liikuntatutkimus_aikuiset_2009_2010.pdf)>

Mäntyharjun kunta. URL <[www.mantyarju.fi](http://www.mantyarju.fi)>

OKM. 2008. Liikuntapaikkarakentamisen suunta 2011.

URL <<http://www.minedu.fi/export/sites/default/OPM/Julkaisut/2008/liitteet/opm45.pdf>>

Partanen, Sinikka. 2009. Kokemuksia luontotilassa. Suomalainen suhtautuminen luontoon ennen ja nyt. URL <<http://urn.fi/URN:NBN:fi:jyu-200909093896>>

Rautiainen, Saira. 1999. Huvilakulttuuri luotuna todellisuutena: Björholm ja lähialueen huviloita esimerkkinä 1800- ja 1900-lukujen vaihteessa syntyneestä yläluokkaisesta huvilakulttuurista. URL <<http://urn.fi/URN:NBN:fi:jyu-1999792962>>

Reissupolku ry. Reissupolku ry:n internetsivut.

URL <<http://reissupolku.sporttisaitti.com>>

Tilastokeskus. URL <<http://tilastokeskus.fi/tup/kunnat/kuntatiedot/507.html>>

## **Muut lähteet**

Lamminpää, Mikko. 2010. Retki 10/2010.

Suomen Latu ry. (1998), Mäntyharjun ulkoilumahdollisuuksien katselmus 18.5.1999.

Suomen ulkoilumahdollisuuksien katselmus -hankkeen asiantuntijakysely 2010.

Suomen ulkoilumahdollisuuksien katselmus -hankkeen asiantuntijakokoukset Mäntyharjun kunnantalolla 16.8.2010 ja 30.11.2010 sekä 28.4.2011

Suomen ulkoilumahdollisuuksien katselmus -hankkeen asukaspaneeli 30.11.2010

Suomen ulkoilumahdollisuuksien katselmus -hankkeen asukaskysely. Toteutettu sähköisenä Mäntyharjun kunnan internetsivuilla syyskuun 2010 ajan.

Mäntyharjun kunnan arkistotiedot urheilu- ja liikuntalautakunnan kehittymisestä sekä väestön ikä- ja elinkeinorakenteesta.

Peruvesi -hankkeen kehittämissuunnitelma 9.3.2010.

Peruvesi-Vihantasalmen matkailualueen kehittämishankkeen tiedote 11.5.2010

Reissupolku ry:n tiedonanto Mäntyharjun ulkoliikuntapaikoista 2010.

Suomen Latu. 2002. Sulka I -hankkeen loppuraportti.

## LIITTEET

## Liite 1. Mäntyharjun ulkoilupaikat 2011.

NIMI	KEHITTÄMISEHDOTUS	OMISTUS
MAASTOLIIKUNTAPAIKAT		
VALAISEMATTOMAT YMPÄRIVUOTISET KUNTOPOLUT, -RADAT JA LADUT		
Pyhäkosken ulkoilureitti	laavun siirtäminen ja pyhäkosken ruoppaaminen	muu
Pappilanniemen ulkoilureitti	käytetyin urheilureitti, pappilanniemi mahdollisesti uusi kartta, moni ei tiedä reitistä, opastuksessa ongelmia kuitenkin, kunnostusta jos rahaa saa, historiallista seutua, vanhat linnoitukset	muu
VALAISEMMATTOMAT HIIHTOLADUT		
Urheilualan kilpahiihtokeskus, latu 5 km		kunta
Urh.alueen kilpahiihtokeskus, latu 7,5 km		kunta
Urh.alueen kilpahiihtokeskus, latu 12 km	liian loiva profiili kilpahiihtoon	kunta
VALAISTUT KUNTOPOLUT JA LADUT		
Urheilualan kuntorata-latu 3km	5 km lenkki, yhdistäminen, yksityisen maat tulee vastaan, sähkölinjaa hyödyntäen on mahdollisuuksia, taloudelliset seikat, profiilin madaltaminen, koska rataprofiili melko raju, reilu kilometrin uudistaminen	kunta
VALAISTUT HIIHTOLADUT (VAIN TALVIKÄYTTÖ)		
LUONTOPOLUT JA RETKEILYREITIT (luontopolut, retkeily- ja vaellusreitit)		
Torpparipolku	vaatii kunnostusta	
Urheilualan kuntohiihtolatu 20 km		ei määritelty
Mouhun ulkoilureitti 22km	käytetään paljon, maisemallisesti ei helmi, toiselta puolelta järevä pois, matkailufirman hyödyntäminen, pitkospuiden uudistaminen	kunta, srk, yksityinen
MATKALUISTELUREITTI		
Pyhäkoski	suunnitteilla, tänä vuonna kokeillaan, reittejä tehdään kunnan omana työnä, liikuntatoimi/tekninen toimi	
ESTEETÖN ULKOILUREITTI		
Katiskalahden ulkoilureitti		yhdistys

MELONTAREITIT		
Keisarilähteen kierros		
SUUNNISTUSALUEET		
Pyhäkoski	kiintorastipaikkojen kysyntä, suunnistus keskitetty urheilualueelle	yhdistys
Tyllilä		yhdistys
MAASTOHIIHTOKESKUKSET (ampumahiihtoalueet, kilpahiihtokeskukset, hiihtomaat)		
Urheilualan kilpahiihtokeskus		kunta
HYPPYRIMÄET		
Urheilualan hyppymäki	purettava kunto, K 35 heittää, mutta määrätty jo käyttökäyttöön, purkamisvaihe	yhdistys
AMPUMAUURHEILUPAIKAT		
Ruotimon ampumarata		yhdistys
Tiilikalan ampumarata		yhdistys
Mynttilän ampumahiihtorata		muu
FRISBEEGOLFRADAT		
Kurkiniemen alue, keskusta, 9 bar		kunta
VIRKISTYSKOHTEET		
KANSALLISPUISTOT		
Repoveden kansallispuisto	matkailullisesti liian vähän huomioitu, markkinoinnissa mukaan, olemassaolo tärkeä asia kunnalle, majotus- ja muut palvelut kansallispuistoon liittyen, repoveden ongelmana kunnan majotuspalveluiden muuttuminen, opastuskeskus	Metsähallitus
KALASTUSALUEET JA -PAIKAT		
Miekankoski		
UIMARANNAT JA -PAIKAT		
UIMARANNAT		
Urheilualan uimaranta	virallinen, ei valvontaa	kunta
UIMAPAIKAT		
Haapaseläntien uimapaikka	vaikea löytää sijaintina, ruokohiekka uimapaikka ajaa messujen takia ohi	kunta
AVANTOUINTIPAIKAT		
Veljesniemi		
ULKOKENTÄT		

LÄHILIIKUNTAPAIKAT	tulossa uusi kohde Toivolaan	
URHEILUKENTÄT		
Keskusurheilukenttä		kunta
LENTOPALLOKENTÄT		
Urheilualan lentopallokenttä		kunta
PALLOKENTÄT	Peruskunnostuksia tehdään vuosittain	
Toivolan pallokenttä		yhdistys
Valtolan pallokenttä		yhdistys
Mynttilän pallokenttä		muu
Kiepin pallokenttä		kunta
Halmeniemen pallokenttä		yhdistys
Leppäniemen koulun pallokenttä		kunta
Kinnin pallokenttä		yhdistys
Kyttälän koulun pallokenttä		kunta
PESÄPALLOKENTÄT		
nimi?		
TENNISKENTÄT		
Mäntymotellin tenniskentät	mahdollinen peruskunnostus ensi vuoden aikana, jos talousresursseja	yhdistys
Toivolan tenniskenttä	vaatii uusimista	yhdistys
Urheilualan tenniskentät		kunta
JÄÄURHEILUKENTÄT/KAUKALOT (luonnonjää)		
nimi?		
LUISTELUKENTÄT		
Kyttälän koulun luistelukenttä		kunta
ISO JÄÄKENTTÄ / JÄÄPALLOKENTTÄ		
Urheilualan jääkiekkokenttä		kunta
Toivolan jääkiekkokenttä		kunta
KORTTELIKAUKALOT		
TEKOJÄÄ		
YHDISTELMÄKENTÄT		
Urheilualan pallokenttä		kunta
Kirkonkylän koulun kenttä		kunta
HEVOSURHEILU		
Päivi tallin ratsastusmaneesi/MRA kenttä, lisäksi harjoitusravirata		yksityinen

## **Liite 2. Luonnos ulkoilupaikkojen laatukriteereiksi.**

### **Asukkaiden ja matkailijoiden tarpeet**

Asukasmäärät ja ikäluokat (kuntakoon mukaan sovelletut, arvot määriteltävä kunnassa)

1. asukkaita alueella x % asukasmäärästä
2. asukkaita alueella x % asukasmäärästä
3. asukkaita alueella x % asukasmäärästä
4. asukkaita alueella x % asukasmäärästä

Käyttäjät/käyttöaste

1. runsaassa käytössä, kilpaurheilukäytössä
2. säännöllisesti kunto- ja kilpaliikuntakäytössä
3. säännöllisesti kuntoliikuntakäytössä
4. satunnaisessa käytössä

Asukas-/asiakastyytyväisyys

1. asiakkaat tyytyväisiä, ei kehitettävää
2. asiakkaat tyytyväisiä, vähän kehitettävää
3. kaikki jotakuinkin ok., jonkin verran kehitettävää
4. asiakkaat tyytymättömiä, runsaasti kehitettävää

Terveysvaikutukset

1. kohde kansanterveydellisesti ja erityisryhmille erittäin merkittävä
2. kohde yleisesti kansanterveydellisesti merkittävä
3. kohde jonkin verran kansanterveydellistä merkittävyyttä
4. kohteella ei sanottavasti merkitystä kansanterveyteen

### **Liikuntapaikan sijainti**

Saavutettavuus

1. erinomainen sijainti, hyvät kulkuyhteydet
2. hyvä sijainti lähellä asutuskeskuksia, hyvät kulkuyhteydet
3. kohtuullisen välimatkan päässä asutuskeskuksesta, kohtuulliset kulkuyhteydet
4. syrjäinen

Luonnonarvot, estetiikka

1. luonnonarvoiltaan merkittävä ja maisemaltaan kaunis, estetiikka huomioitu hyvin liikuntapaikan rakennelmissa, kulttuurihistoriallisesti merkittävä
2. luonnonarvoja jonkin verran, estetiikka huomioitu hyvin liikuntapaikan rakennelmissa
3. estetiikka huomioitu liikuntapaikan rakennelmissa
4. ei sanottavasti ole kiinnitetty estetiikkaan huomioita

Maantieteelliset ja/tai varustukselliset ominaisuudet

1. vaihteleva maasto, huomattavia korkeuseroja/esteetön, helppo kohde sekä laadukas pohja/monipuolinen ja varustus
2. maastossa vaihteluita/esteetön, helppo kohde, korkeuseroja/ monipuolinen varustus
3. maastossa vähän vaihteluita, vähän korkeuseroja/normaali varustus
4. monotoninen ympäristö/niukka varustus

## **Palvelun taso ja laatuvaatimukset**

### Liikuntapaikan laatu, varustetaso

1. huipputason paikka, huomioitu sekä huippu-urheilu että erityisryhmät
2. mahdollistaa harraste- ja kilpaurheilua tasokkaissa olosuhteissa
3. laadukkaat palvelut harrastajalle, omatoimikuntoilijalle ja kouluille/päiväkodeille
4. varustelutaso vaatimatonta

### Liikuntapaikan aukioloaika

1. mahdollisuus käyttää ympäri vuoden kaikkina päivinä 24 tuntia/jokamiehenoikeudella
2. mahdollisuus käyttää ympäri vuoden kaikkina päivinä suppeammalla aukioloajalla
3. mahdollisuus käyttää rajoitetulla aukioloajalla (joko päivän aikana tai osan vuotta)
4. rajoitettu aukioloaika

### Vuoronvaraus

1. säännöllinen vuoronvaraus koko vuoden
2. säännöllinen vuoronvaraus osan vuotta
3. osittainen vuoronvaraus
4. ei vuoronvarausta

### Ylläpito, huoltotarpeet

1. vaatii jatkuva huoltoa ja ylläpitoa
2. vaatii säännöllistä huoltoa ja ylläpitoa
3. vaatii viikoittaista ylläpitoa ja huoltoa
4. ylläpito ja huolto vain tarvittaessa

### Henkilöstön pätevyys

1. työn vaatima ammattitutkinto ja käytännön osaaminen
2. työn vaatima ammattitutkinto
3. työn vaatima osaaminen hankittu työn tekemisen kautta
4. sovellettavissa oleva osaaminen

### Toteutettavuus, resurssit

1. erittäin helppo toteuttaa
2. helppo toteuttaa
3. toteutus kohtalaista
4. toteutettavuus työlästä.

### Liite 3. Mäntyharjun ulkoilumahdollisuuksien katselmus 18.5.1999

Mäntyharju: 7300 asukasta, pinta-ala 1210 km<sup>2</sup>, josta vesistöä 228 km<sup>2</sup>.

KOHDE	NYKYTILANNE	KEHITTÄMINEN
<b>1. Virkistysalueet</b>	<ul style="list-style-type: none"> <li>• yhteensä ____ ha</li> </ul>	
<b>1.1 Lähipuistot</b>	<ul style="list-style-type: none"> <li>• hoidettuja puistoja yhteensä 16 ha</li> </ul>	
1.1.1 Rantapuisto	<ul style="list-style-type: none"> <li>• ____ ha</li> </ul>	
1.1.2 Keskupuisto	<ul style="list-style-type: none"> <li>• ____ ha</li> </ul>	
<b>1.2 Ulkoilupuistot</b>	<ul style="list-style-type: none"> <li>• Puistometsiä yhteensä 120 ha</li> <li>• ____ ha, ulkoilureitit ? palvelut ?, yleistä ?</li> <li>• ____ ha,</li> </ul>	
1.2.1 Urheilupuisto	<ul style="list-style-type: none"> <li>•</li> </ul>	
<b>1.3 Ulkoilualueet</b>		
<b>1.4 Retkeilyalueet</b>	<ul style="list-style-type: none"> <li>• noin 10 km<sup>2</sup>, lampia, metsäpolkuja ja metsäajoteitä, hyvä marjastusalue</li> </ul>	
1.4.1 Myllylammen alue		
1.4.2 Puukonvuori	<ul style="list-style-type: none"> <li>• rantautumispaikka, nuotio ja laavu</li> </ul>	<ul style="list-style-type: none"> <li>• alueelle suunnitellaan ulkoilureittejä</li> </ul>
<b>1.5 Erämaa-alueet</b>	<ul style="list-style-type: none"> <li>•</li> </ul>	
<b>2. Ulkoilureitit</b>		
<b>2.1 Keveyen liikenteen väylät</b>	<ul style="list-style-type: none"> <li>• yhteensä noin 15 km</li> </ul>	
<b>2.2 Kuntoradat, -polut ja ladut</b>	<ul style="list-style-type: none"> <li>• valaistuja kuntoratoja / laturia yhteensä 8 kpl, 17,4 km</li> <li>• hoidettuja laturia yhteensä yli 70 km</li> <li>• ladut loistavasti hoidettu</li> <li>• 5 km, 7,5 km, 12 km, 17 km ja 20 km, valaistu 3 km</li> <li>• 5 km, valaistu 2,7 km</li> <li>• valaistu 0,6 km</li> <li>• 7 km, valaistu 2,3 km</li> <li>• valaistu 1,7 km</li> <li>• valaistu 1,2 km</li> <li>• 10 km, valaistu 3,9 km</li> <li>• valaistu 2,0 km</li> <li>• 2 km</li> <li>• 6 km</li> <li>• 6,5 km</li> <li>• Helmi-maaliskuun ajan Vihantasalmeen 28 km</li> <li>• 3 km</li> <li>• 5 km</li> <li>• 2 km</li> <li>• 7 km</li> </ul>	<ul style="list-style-type: none"> <li>• reitistön jatkohuolto ja ylläpitäminen, kylien aktivointi</li> <li>• toivotaan helppoa, vanhemmille tarkoitettua laturia</li> </ul>
2.2.1 Urheilualue		
2.2.2 Mäntymotelli		
2.2.3 Leppäniemi		
2.2.4 Halmeniemi		
2.2.5 Tuustaipaleen huoltotila		
2.2.6 Pärnämäki		
2.2.7 Mynttilä		
2.2.8 Yittilä		
2.2.9 Kyttälän koulun laturi		
2.2.10 Kirkonkylän laturi		
2.2.11 Penttilänlammen laturi		
2.2.12 Pyhäselän jäähihtoladut		
2.2.13 Toivolan laturi		
2.2.14 Valtolan koulun laturi		
2.2.15 aseman koulun laturi		
2.2.16 Vanosen laturi		
<b>2.3 Luontoreitit</b>		
2.3.1 Pappilanniemen luontopolku	<ul style="list-style-type: none"> <li>• ____ km, reitillä 20 opastaulua</li> </ul>	<ul style="list-style-type: none"> <li>• Kylien ja kyläkoulujen läheisyyteen luontopolkukoh- teiden kartoittaminen</li> </ul>

<p><b>2.4 Retkeilyreitit</b>  2.4.1 Mäntyharju – Vihantasalmi  2.4.2 Mäntyharju – Mouhu  2.4.3 Pappilanniemen polkureitistö</p>	<ul style="list-style-type: none"> <li>• 15 km, merkitty, yksi laavu, nuotiopaikka ja grillikatot</li> <li>• 25 km, merkitty, 2 nuotiopaikkaa, laavu sekä Sammalisen kota.</li> <li>• reitin varrella Lankkumyly: täyden palvelun matkailukohde</li> <li>• reitiltä yhteys Repoveden alueeseen</li> <li>• 9 km, merkitty, opaskarttoja reitin eri osissa 6 kpl, yksi nuotiopaikka, luonto ja historiallisten kohteiden opastusluja</li> </ul>	<ul style="list-style-type: none"> <li>• yhteys Pertunmaan suuntaan, reitti sinne suunnitella</li> <li>• Vallihauta-alueen säilyttäminen ja opastaminen sekä tiedottaminen alueesta. Alueella historiallinen arvo</li> </ul>
<p><b>2.5 Eräreitit</b></p>	<ul style="list-style-type: none"> <li>• ei</li> </ul>	
<p><b>2.6 Vesistöreitit</b>  2.6.1 Keisarinlähteen kierros</p>	<ul style="list-style-type: none"> <li>• Savonسلän melontarenkaan rengasreitti kiertää 10 kunnan alueella. Mäntyharjun alueella reitti kulkee noin 50 km matkan. Reitistä  1: 50 000 reittikartta palvelutietoineen</li> <li>• Kallavesi – Ala-Kuhanen – Ylä-Kuhanen - Herajärvi – Taina, noin 40 km</li> <li>• maastopyöräilyyn sopivia latupohjia noin 20 km</li> <li>• ei varsinaisia, yksityisiä talleja</li> </ul>	<ul style="list-style-type: none"> <li>• Kartaston uusiminen yhteistyössä Savonسلän melontarenkaan kanssa</li> <li>• metsäautotiet hyviä maastopyöräilyreitistöjä</li> </ul>
<p><b>2.7 Maastopyöräilyreitit</b></p>		
<p><b>2.8 Ratsastusreitit</b></p>		
<p><b>2.9 Koirareitit</b></p>		
<p><b>2.10 Moottorikelkkareitit</b>  2.10.1 Pertunmaa – Mäntymotelli – Mäntyharju – Suomensalmi</p>	<ul style="list-style-type: none"> <li>• noin 50 km</li> <li>• reittiä ylläpitää Mäntyharjun-Pertunmaan moottorikelkkakerho</li> </ul>	
<p><b>3. Ulkoilukeskukset</b></p>		
<p><b>3.1 Rinne- ja maastohiihtokeskukset</b></p>		
<p><b>3.2 Retkeilykeskukset</b>  3.2.1 Tuustaipaaleen kuntoutumiskeskus</p>	<ul style="list-style-type: none"> <li>• pallokenttä, hiihtoladut, uimaranta, valaistu kuntorata/latu, tenniskenttä</li> </ul>	
<p><b>3.3 Leirintäalueet</b>  3.3.1 Vihantasalmen leirintäalue  3.3.2 Tommolansalmen leirintäalue</p>	<ul style="list-style-type: none"> <li>• ___ ha, kävijämäärä ?, merkittävät palvelut ?, yleistä ?</li> <li>• ___ ha, kävijämäärä ?, merkittävät palvelut ?, yleistä ?</li> </ul>	
<p><b>3.4 Ulkoilumajat</b>  3.4.1 Sammalisen kota</p>	<ul style="list-style-type: none"> <li>• talkootyönä rakennettu ja hoidettu, ___ ha, kävijämäärät ?, merkittävät palvelut ?, yleistä ?</li> </ul>	
<p><b>3.5 Uimarannat ja uimapaikat</b>  3.5.1 Veljesniemi  3.5.2 Vihantasalmi  3.5.3 Mäntymotelli  3.5.4 Urheilualue  3.5.5 Haapaseläntie</p>	<ul style="list-style-type: none"> <li>• Keskustan ja lähiympäristön uimapaikat huolletaan vapaa-aikatoimen johdolla</li> <li>• sivukyläen paikat hoidetaan kylätoimikuntien talkootyönä</li> <li>• talvella avantouintipaikka, käyttö runsas, varustus ?, palvelut ?</li> </ul>	

<p>3.5.6 Vapanen 3.5.7 Mynnttilä 3.5.8 Tuustaipaaleen kuntoutuskeskus 3.5.9 Vanonen 3.5.10 Ruokohiekka 3.5.11 Valtola 3.5.12 Halmenniemi, 2 uimapaiikka 3.5.13 Kurkiniemi 3.5.14 Kallalahti</p>		
<p><b>3.6 Veneilyn ja melonnan tukikohdat</b> 3.6.1 Veneenlaskupaikat 3.6.1.1 Kiepinsalmi 3.6.1.2 Miekankoski 3.6.1.3 Sarkavesi 3.6.1.4 Honkataipaaleentiellä 3.6.1.5 Juolasvedellä Hanganlahdentiellä 3.6.2 Vierasvenelaituri keskustassa 3.6.3 Haukkavuoren rantautumispaikka 3.6.4 Ruokohiekka 3.6.5 Kaivannonkoski 3.6.6 Pyhäkoski 3.6.7 Vihantasalmi 3.6.8 Miekankoski 3.6.9 Lankkumylly 3.6.10 Pikkulinnasaari</p>	<ul style="list-style-type: none"> <li>• 4 venepaiikkaa</li> <li>• nuotiopaikka, luonnonlaavu</li> <li>• keittokatos</li> <li>• nuotiopaikka ja laavu</li> <li>• keittokatos</li> <li>• monipuoliset matkailupalvelut</li> <li>• kahvilapalvelut</li> <li>• monipuoliset matkailupalvelut</li> <li>• nuotiopaikka</li> </ul>	
<p><b>3.7 Muut</b> 3.7.1 Kokkosenlammen kallio- jää- kiipeilypaikka</p>		
<p><b>4. Luonnonsuojelualueet ja luontokohteet</b></p>	<p>Yhteensä ___ ha</p>	
<p><b>4.1 Rauhoitetut alueet</b> 4.1.1 Kolmikanta 4.1.2 Repovesi 4.1.3 Lahnaniemen, Solistonsuon ja Alatalon metsät 4.1.4 Laukonniemi 4.1.5 Kihntelynsiemi 4.1.6 Kinalammen metsät 4.1.7 Pyhäniemi 4.1.8 Haapasaari, Luhtanen, Maja-</p>	<ul style="list-style-type: none"> <li>• Natura 2000- kohteet</li> <li>• ___ ha, vanhojen metsien suojelualue, valtion luonnonsuojelualue</li> <li>• ___ ha, metsien ja kymmenien järvien muodostama erämaa-alue</li> <li>• ___ ha, uhanalaisten lintulajien elinaluetta</li> <li>• ___ ha, vanha metsä</li> <li>• ___ ha, vanha metsä</li> <li>• ___ ha, erittäin uhanalaisten lintulajien elinalue</li> </ul>	

<p>luhta</p> <p>4.1.9 Mäntyharjun Suursuo</p> <p>4.1.10 Mäntyharjun reitin kosket</p> <p>4.1.11 Halmeniemi</p> <p>4.1.12 Lahnaniemi</p> <p>4.1.13 Lyytikälä</p> <p>4.1.14 Kyttälä</p>	<ul style="list-style-type: none"> <li>• ___ ha, vanha koivumetsä, erittäin uhanalaisten lintu- lajien elinalue</li> <li>• ___ ha, avosoita ja korpia, uhanalaisia lintilajeja</li> <li>• ___ ha, luonnontilainen suoalue</li> <li>• ___ ha, arvokas vesistöluonnon suojelukohde</li> <li>• RN:o 12:9, ___ ha, perustettu 1998-1999, yksityinen</li> <li>• RN:o 2:16, ___ ha, perustettu 1998-1999, yksityinen (valkoseikätikka)</li> <li>• RN:o 1:77, ___ ha, suoosuoalue, yksityinen</li> <li>• RN:o 9:221, ___ ha, seurakunnan omistuksessa, perus- tettu 1998-1999, paikalla kauneus- ja virkistysarvo</li> <li>• ei</li> </ul>	
<p><b>4.2 Kansallispuistot</b></p>	<ul style="list-style-type: none"> <li>• ei</li> </ul>	
<p><b>4.3 Luonnonpuistot</b></p>	<ul style="list-style-type: none"> <li>• ei</li> </ul>	
<p><b>4.4 Muut luontokohteet</b></p>	<ul style="list-style-type: none"> <li>•</li> </ul>	
<p><b>5. Muut ulkoilukohteet ja -asiat</b></p>		
<p><b>5.1 Kalastusmahdollisuudet</b></p>	<ul style="list-style-type: none"> <li>• Järviä on kaikkiaan noin 960 kpl, tärkeimmät saaliskalat ?</li> <li>• Koskikalastuskohteita ovat Kaivannonkoski, Pyhäkoski, Miekankoski ja Voikoski</li> <li>• Pyhävedellä ja Kallavedellä on yhteislupa-alue. Lupapis- teinä toimivat Kärkipyörä ja Miekankoski</li> <li>• noin 20 metsästysseuraa, tärkeimmät riistaeläimet ?</li> <li>• runsaasti harjoitus- ja kilpailutoimintaa mm. hirvenhiih- dossa ja ammunassa</li> </ul>	
<p><b>5.2 Metsästysmahdollisuudet</b></p>		
<p><b>5.3 Muut</b></p>		
<p><b>6. Tiedottaminen ja markkinointi</b></p>		
<p><b>6.1 Kartat</b></p>	<ul style="list-style-type: none"> <li>• Mäntyharjun liikuntapaikkaoppaan yhteydessä oleva kartta</li> <li>• ulkoilureittien varrella olevat kartat</li> </ul>	<ul style="list-style-type: none"> <li>• tekeillä</li> </ul>
<p>6.1.1 opaskartta</p>		
<p>6.1.2 Suunnistuskartat</p>		
<p>6.1.2.1 Tylliä</p>	<ul style="list-style-type: none"> <li>• mittakaava 1: 15 000, vuodelta -91</li> </ul>	
<p>6.1.2.2 Kokkosenkylä</p>	<ul style="list-style-type: none"> <li>• mittakaava 1: 10 000, vuodelta -97</li> </ul>	
<p>6.1.2.3 Myllylampi</p>	<ul style="list-style-type: none"> <li>• mittakaava 1: 10 000, vuodelta -97</li> </ul>	
<p><b>6.2 Opasteet</b></p>	<ul style="list-style-type: none"> <li>• Reittien opasteet ovat tällä hetkellä hyvässä kunnossa. Opasteet tarkistetaan joka kevät</li> </ul>	
<p><b>6.3 Esitteet ja tiedotteet</b></p>		
<p><b>6.3 Muut</b></p>	<ul style="list-style-type: none"> <li>• kunnan kotisivuilla luonto ja matkailu esillä</li> </ul>	<ul style="list-style-type: none"> <li>• tietojen säännöllinen päivittäminen</li> </ul>